

Windows 7 Installations- und PCIE RAID Einrichtungsanleitung

A. Windows 7 und USB-Treiberinstallation

Basierend auf der Chipsatzspezifikation benötigt Ihr System einen vorab geladenen USB-Treiber, damit USB-Tastatur/-Maus während der Windows 7-Installation genutzt werden können. Dieser Abschnitt erklärt das Vorladen des USB-Treibers und die Installation von Windows 7.

Methode 1: Optisches SATA-Laufwerk und USB-Geräte verwenden

Laden Sie den USB-Treiber über ASUS' Support-DVD und installieren Sie Windows 7 über ein USB-Gerät.

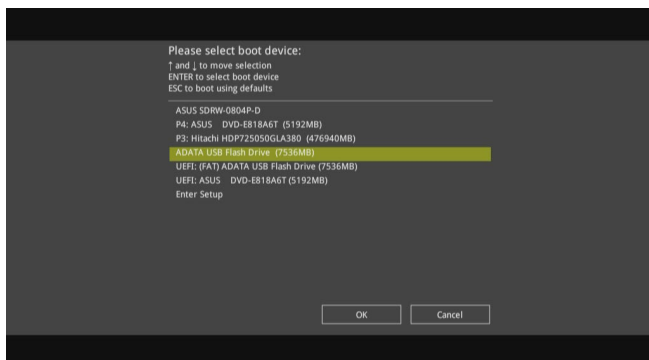
Anforderungen:

- 1 x ASUS-Support-DVD:
- 1 x Windows 7-Installationsmedium
- 1 x Optisches SATA-Laufwerk
- 1 x USB-Gerät (optisches Laufwerk oder Speichergerät)

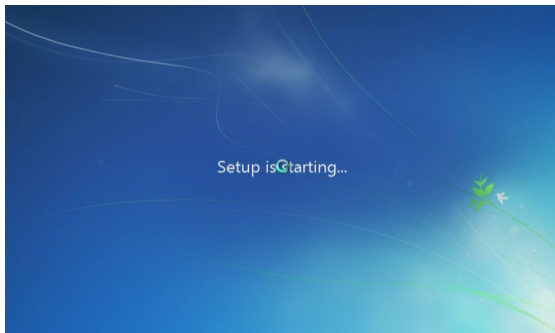


- Das USB-Speichergerät benötigt eine Kapazität von mindestens 8 GB. Sie sollten das Speichergerät vor der Benutzung formatieren.
- Wenn Sie den UEFI-Modus von Windows 7, 64-Bit installieren möchten, nutzen Sie bitte optisches USB-Laufwerk + optisches SATA-Laufwerk.

1. Legen Sie die Installations-DVD mit Windows 7 in ein optisches USB-Laufwerk ein oder kopieren Sie alle Dateien auf der Installations-DVD von Windows 7 an einem funktionierenden System auf ein USB-Speichergerät.
2. Schließen Sie das optische USB-Laufwerk oder USB-Speichergerät an Ihrem System an.
3. Legen Sie die ASUS-Support-DVD in ein optisches Laufwerk (SATA) Ihres Systems ein.
4. Schalten Sie Ihr System ein und drücken Sie während des POST (Power-On Self Test) zum Aufrufen des Startbildschirms F8.



5. Wählen Sie das optische USB-Laufwerk oder USB-Speichergerät als Startgerät.



6. Der USB-Treiber wird während des Installationsstarts automatisch geladen.



Der Bildschirm „Setup is starting... (Einrichtung startet...)“ wird angezeigt, wenn der USB-Treiber richtig geladen ist.

7. Folgen Sie den Bildschirmanweisungen, um die Installation fertigzustellen.

Methode 2: Ein modifiziertes Windows 7 verwenden

Laden Sie den USB-Treiber und installieren Sie Windows 7 über eine modifizierte Windows 7-Installations-DVD.

Anforderungen:

- 1 x ASUS-Support-DVD:
 - 1 x Windows 7-Installationsmedium
 - 1 x Funktionierendes System (PC oder Notebook)
 - 1 x Optisches SATA-Laufwerk
1. Erstellen Sie an Ihrem funktionierenden System eine ISO-Image-Datei des Windows 7-Installationsmediums mit Hilfe der ISO-Software eines Drittanbieters.
 2. Kopieren Sie die beiden Ordner „Auto_Unattend.xml“ und „Auto_Unattend“ aus dem Stammverzeichnis von ASUS Support-DVD auf Ihr System.
 3. Bearbeiten Sie die ISO-Datei und fügen Sie die beiden Ordner „Auto_Unattend.xml“ und „Auto_Unattend“ in die ISO-Datei hinzu.
 4. Brennen Sie diese ISO-Datei zur Erzeugung eines modifizierten Windows 7 auf eine leere DVD.
 5. Legen Sie die modifizierte Windows 7-Installations-DVD in ein optisches Laufwerk Ihres Systems ein.
 6. Schalten Sie Ihr System ein und drücken Sie während des POST (Power-On Self Test) zum Aufrufen des Startbildschirms F8.
 7. Wählen Sie das optische Laufwerk als Startgerät.
 8. Der USB-Treiber wird während des Installationsstarts automatisch geladen.



Der Bildschirm „Setup is starting... (Einrichtung startet...)“ wird angezeigt, wenn der USB-Treiber richtig geladen ist.

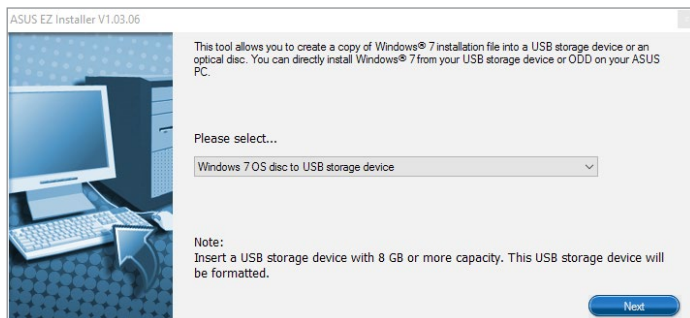
9. Folgen Sie den Bildschirmanweisungen, um die Installation fertigzustellen.

Methode 3: ASUS EZ-Installationsprogramm verwenden

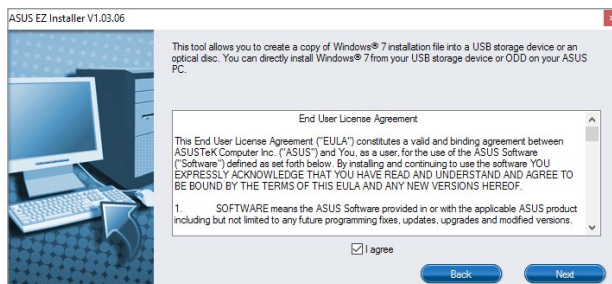
Verwenden Sie das ASUS EZ-Installationsprogramm zum Erstellen einer modifizierten Windows 7-Installationsquelle.

Anforderungen:

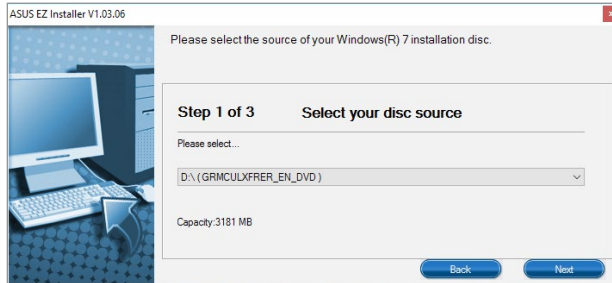
- 1 x ASUS-Support-DVD:
 - 1 x Windows 7-Installations-DVD
 - 1 x Funktionierendes System (PC oder Notebook)
 - 1 x Optisches SATA-Laufwerk
 - 1 x USB-Speichergerät (8 GB oder mehr)
1. Windows 7-Installations-DVD einlegen.
 2. ASUS EZ-Installationsprogramm auf der ASUS-Support-DVD starten.
 3. Wählen Sie eine Methode zur Erstellung einer modifizierten Windows 7-Installationsdatei:
 - Windows 7-Datenträger zu USB-Speichergerät
 - Wählen Sie **Windows 7 OS disk to USB storage device (Windows 7-Datenträger zu USB-Speichergerät)**, klicken Sie dann auf **Next (Weiter)**.



- Wählen Sie **I agree (Ich stimme zu)**, klicken Sie dann auf **Next (Weiter)**.




- Wählen Sie die Quelle des Windows 7-Installationsmediums, klicken Sie dann auf **Next (Weiter)**.



- USB-Speichergerät wählen und auf **next (Weiter)** klicken.



- Aktualisierungssymbol  anklicken, falls das USB-Speichergerät nicht angezeigt wird.
- Setzen Sie, falls nötig, einen Haken bei **Install NVMe hotfix (NVMe Hotfix installieren)**.

- Zum Löschen der Inhalte auf dem USB-Speichergerät und zum Erstellen eines startfähigen USB-Gerätes auf **Yes (Ja)** klicken.



Denken Sie daran, Inhalte auf dem USB-Speichergerät zu sichern, da es formatiert wird.

- Bei Abschluss zum Fertigstellen auf **OK** klicken.

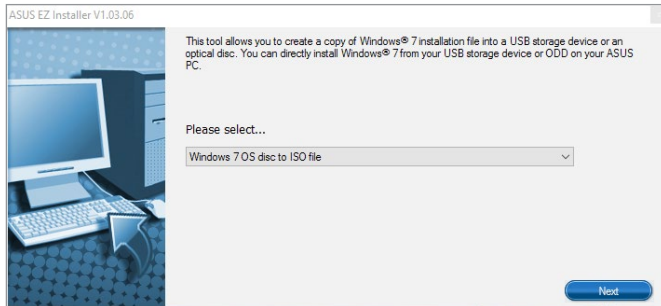
- Windows 7-Datenträger zu ISO-Datei



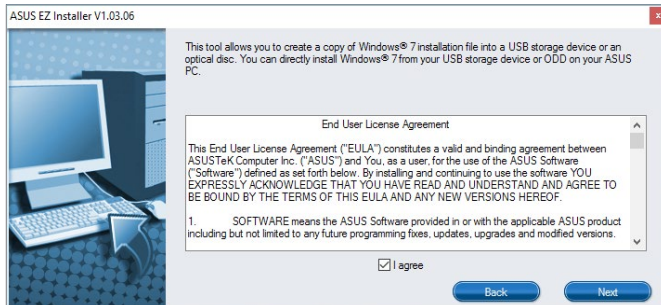
Vor Verwendung dieser Methode zur Installation von Windows 7:

- Wenn Sie nur eine SATA-Festplatte verwenden, stellen Sie sicher, dass Ihre SATA-Festplatte mehr als das Doppelte des erforderlichen Speicherplatzes hat (ISO-Dateigröße + 500 MB).
- Wenn Sie zwei oder mehr SATA-Festplatten verwenden, stellen Sie sicher, dass mindestens zwei Ihrer SATA-Festplatten mehr als den erforderlichen Speicherplatz haben (ISO-Dateigröße + 500 MB).

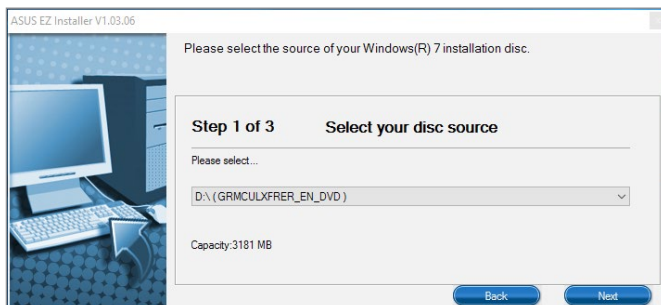
- Wählen Sie **Windows 7 OS disk to ISO file (Windows 7-Datenträger zu ISO-Datei)**, klicken Sie dann auf **Next (Weiter)**.



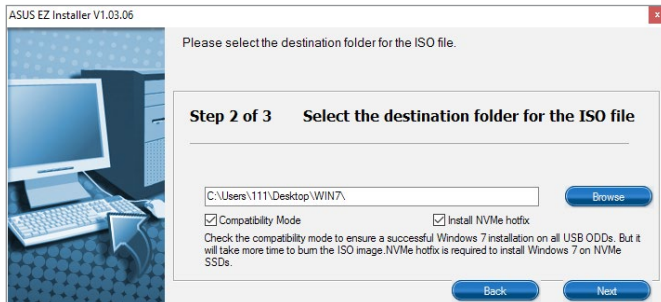
- Wählen Sie **I agree (Ich stimme zu)**, klicken Sie dann auf **Next (Weiter)**.



- Wählen Sie die Quelle des Windows 7-Installationsmediums, klicken Sie dann auf **Next (Weiter)**.



- Wählen Sie den Ordner zum Speichern des modifizierten Windows 7-Installations-ISO-Datei, klicken Sie dann auf **Next (Weiter)**.



Setzen Sie, falls nötig, einen Haken bei **Install NVMe hotfix (NVMe Hotfix installieren)**.

- Bei Abschluss zum Fertigstellen auf **OK** klicken.
 - Brennen Sie diese ISO-Datei zur Erzeugung eines modifizierten Windows 7 auf eine leere DVD.
4. Legen Sie die modifizierte Windows 7-Installations-DVD in ein optisches Laufwerk ein oder verbinden Sie das USB-Speichergerät mit modifizierten Windows 7-Installationsdateien mit Ihrem System.
 5. Schalten Sie Ihr System ein und drücken Sie während des POST (Power-On Self Test) zum Aufrufen des Startbildschirms F8.
 6. Wählen Sie das optische Laufwerk oder USB-Speichergerät als Startgerät.
 7. Der USB-Treiber und NVMe-Treiber werden während des Installationsstarts automatisch geladen.



Der Bildschirm „Setup is starting... (Einrichtung startet...)“ wird angezeigt, wenn der USB-Treiber und NVMe-Treiber richtig geladen sind.

8. Folgen Sie den Bildschirmanweisungen, um die Installation fertigzustellen.

B Windows 7 PCIE RAID Einrichtung

Basierend auf der Chipsatzspezifikation benötigt Ihr System vorab geladene USB-Treiber und RAID-Treiber, damit das PCIE RAID während der Installation von Windows 7, 64-bit, UEFI genutzt werden kann. Dieser Abschnitt erklärt das Vorladen von USB-Treibern und RAID-Treibern und die Installation von Windows 7.

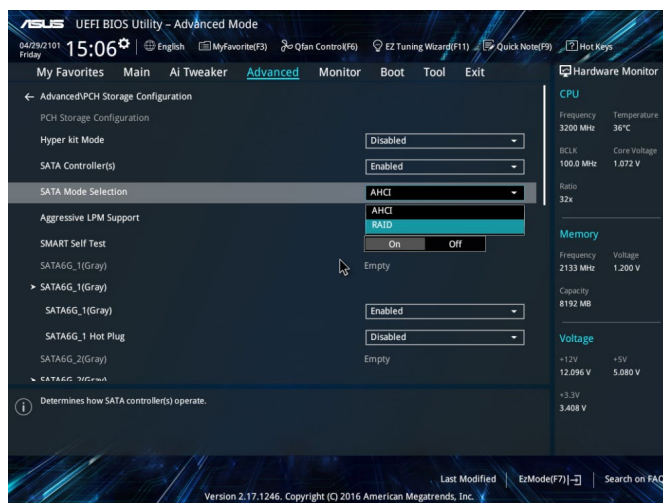
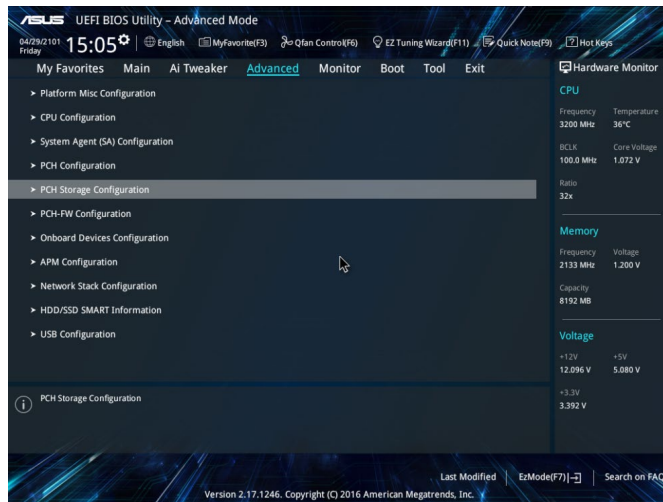


Stellen Sie sicher, dass Ihr Motherboard ein PCIE RAID-Setup unterstützt, bevor Sie damit beginnen.

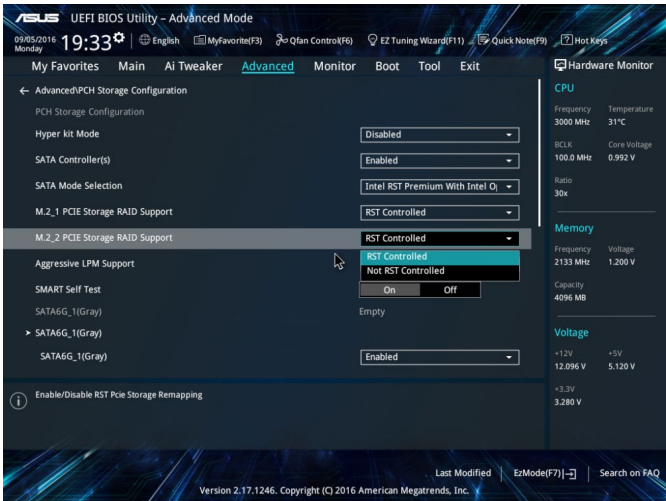
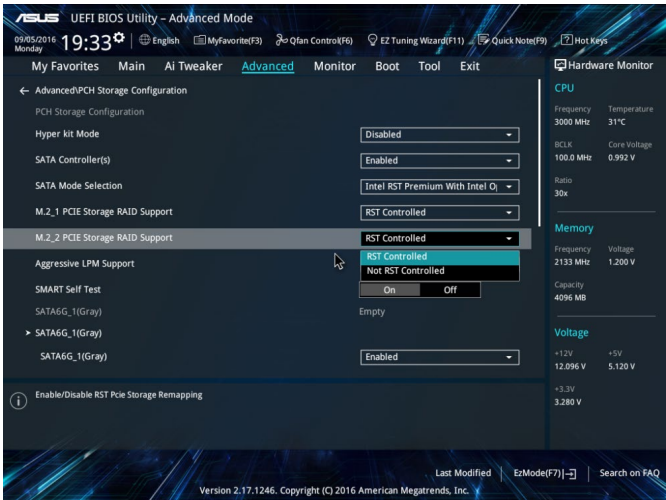
Anforderungen:

- 1 x Boot-fähiges USB-Speichergerät; Erstellung wie im oberen Abschnitt **ASUS EZ-Installationsprogramm verwenden**
- 1 x Modifizierte Windows 7-Installations-DVD; Erstellung wie im oberen Abschnitt **ASUS EZ-Installationsprogramm verwenden**
- 1 x Optisches SATA-Laufwerk
- 2 x PCIE SSDs

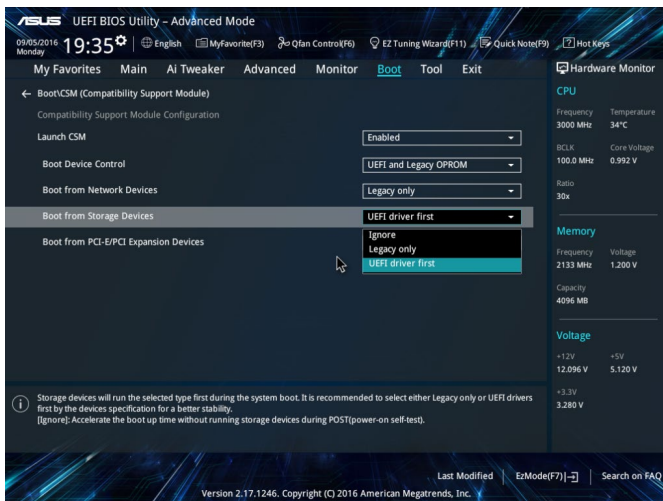
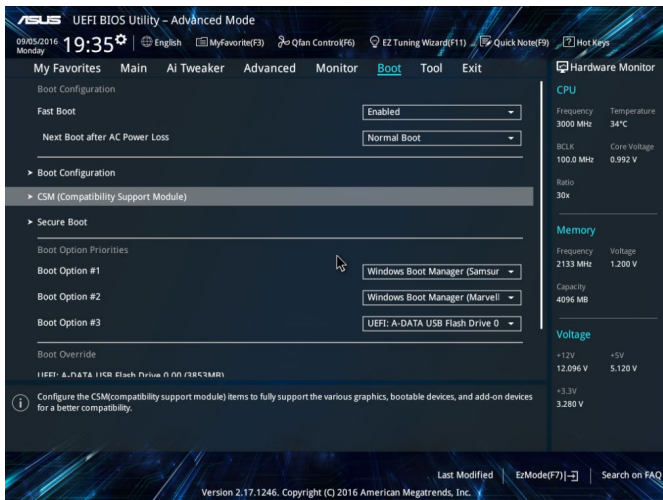
1. Legen Sie die modifizierte Windows 7-Installations-DVD in ein optisches SATA-Laufwerk ein oder verbinden Sie das USB-Speichergerät mit modifizierten Windows 7-Installationsdateien mit Ihrem System und installieren zwei PCIE SSDs.
2. Schalten Sie Ihr System ein und drücken Sie während des POST (Power-On Self Test) zum Aufrufen des BIOS F2.
3. Gehen Sie zu **Advanced (Erweitert) > PCH Storage Configuration (PCH-Speicherkonfiguration) > SATA Mode Selection (SATA-Modusauswahl)** und wählen **RAID**.



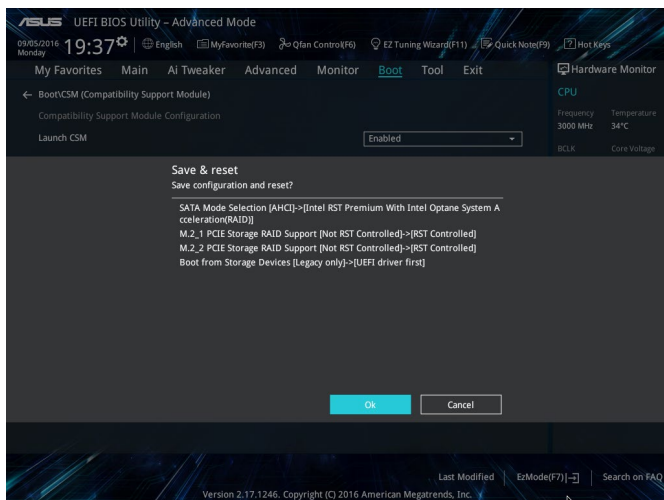
4. Zwei neue PCIE RAID Optionen werden angezeigt. Wählen Sie **RST Controlled (RST-gesteuert)** in beiden Optionen.



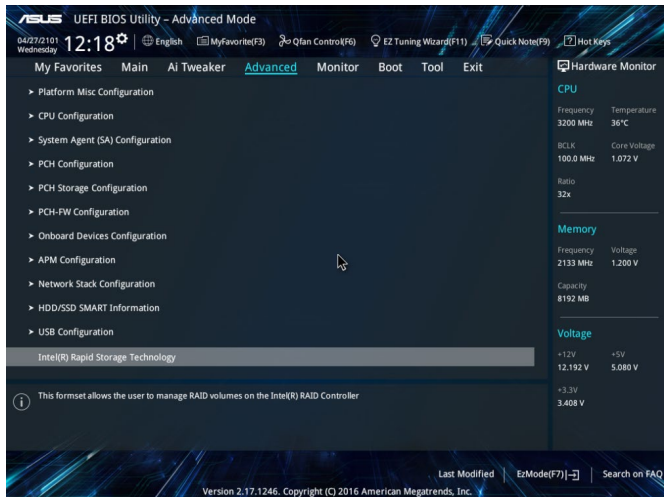
5. Gehen Sie zu **Boot (Starten) > CSM (Compatibility Support Module) (CSM (Modul zur Kompatibilitätsunterstützung)) > Boot from Storage Device (Vom Speichergerät starten)** und wählen Sie **UEFI driver first (UEFI-Treiber zuerst)**.



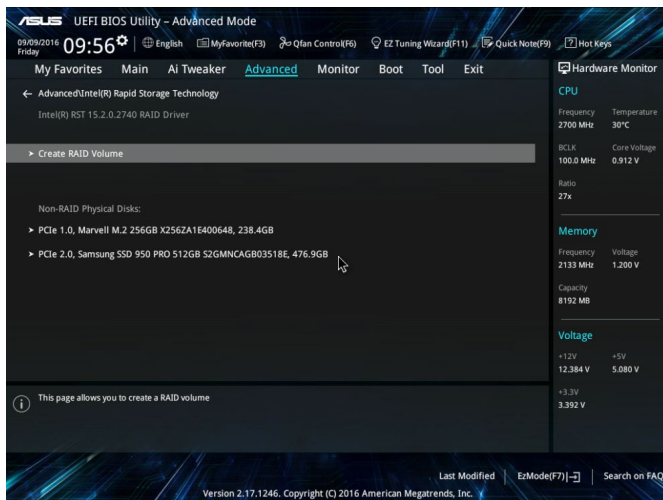
6. Drücken Sie <F10>, um die Änderungen zu speichern und das System neu zu starten.



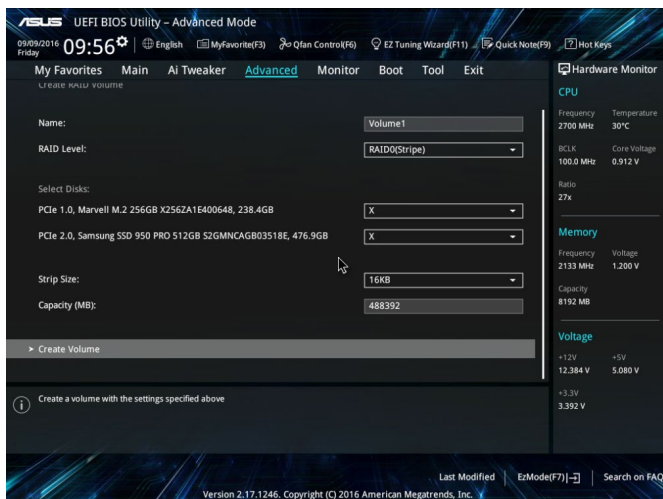
7. Drücken Sie während des POST (Power-On Self Test) zum nochmaligen Aufrufen des BIOS F2 und gehen Sie zu **Advanced (Erweitert)**, um auf **Intel(R) Rapid Storage Technology** zu klicken, was eine neue Option ist.



8. Klicken Sie auf **Create RAID Volume (RAID-Medium erstellen)**.



9. Richten Sie die RAID-Informationen ein und klicken auf **Create Volume (Medium erstellen)**.

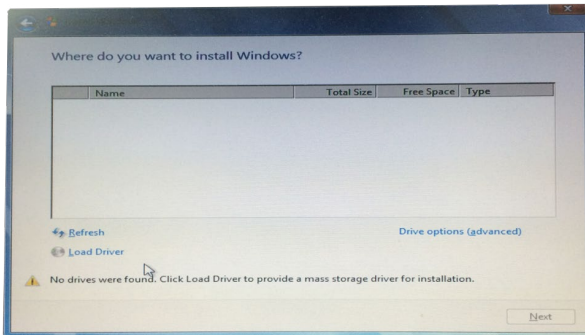


10. Wenn abgeschlossen, wählen Sie das optische Laufwerk oder USB-Speichergerät als Startgerät.
11. Der USB-Treiber wird während des Installationsstarts automatisch geladen.



Der Bildschirm „Setup is starting... (Einrichtung startet...)“ wird angezeigt, wenn der USB-Treiber erfolgreich geladen ist.

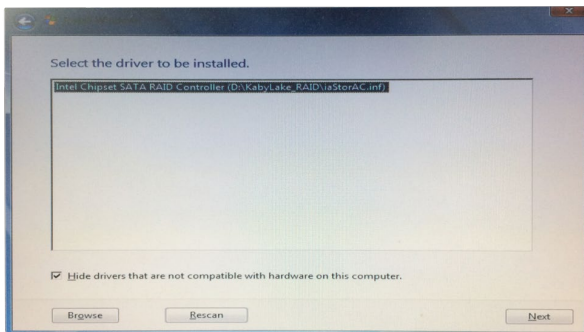
12. Folgen Sie den Bildschirmanweisungen, um die anfängliche Konfiguration der Windows 7 Installation fertigzustellen.
13. Klicken Sie auf **Load Driver (Treiber laden)**.



14. Wählen Sie **KabyLake_RAID** und klicken dann auf **OK**.



15. Wenn der folgende Bildschirm erscheint, klicken Sie auf **Next (Weiter)**, um den RAID-Treiber zu installieren.



16. Folgen Sie den Bildschirmanweisungen, um die Installation fertigzustellen.