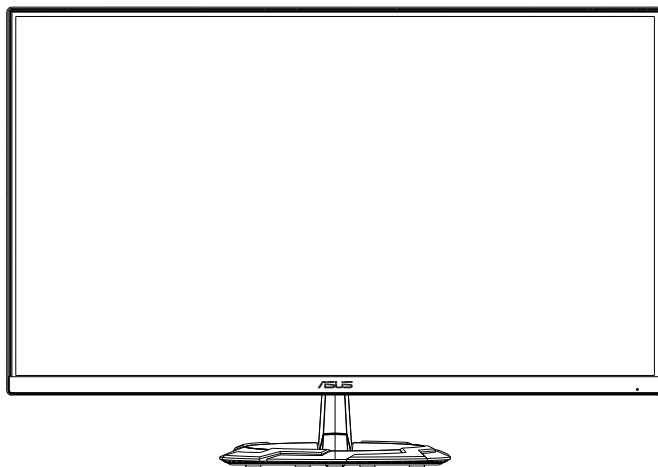


ASUS[®]

Série VG2791R

Moniteur LCD

Guide de l'utilisateur



HDMI[™]
HIGH-DEFINITION MULTIMEDIA INTERFACE

Table des matières

Avertissements	iii
Soin & Nettoyage	v
1.1 Bienvenu !	1-1
1.2 Contenu de la boîte	1-1
1.3 Assemblage du moniteur	1-2
1.4 Dimension de contour	1-2
1.5 Branchement des câbles	1-3
1.5.1 Arrière du moniteur LCD	1-3
1.6 Présentation du moniteur	1-4
1.6.1 Utilisation des boutons de contrôle	1-4
2.1 Détacher le bras / support (pour support mural)	2-1
2.2 Réglage du moniteur	2-2
3.1 Menu OSD (Affichag à l'écran)	3-1
3.1.1 Comment faire pour reconfigurer	3-1
3.1.2 Présentation des fonctions de l'OSD	3-2
3.2 Spécification	3-11
3.3 Guide de dépannage (FAQ)	3-12
3.4 Liste des fréquences supportées	3-13

Copyright © 2020 ASUSTeK COMPUTER INC. Tous droits réservés.

Aucune partie de cette publication, y compris les produits et logiciels y étant décrits, ne peut être reproduite, transmise, transcrite, stockée dans un système d'interrogation ou traduite dans une langue quelconque sous quelque forme et par quelque moyen que ce soit, exception faite de la documentation conservée par l'acheteur à des fins de sauvegarde, sans l'autorisation écrite expresse de ASUSTeK COMPUTER INC. (« ASUS »)

La garantie du produit ou service ne sera pas prolongée si : (1) le produit est réparé, modifié ou altéré, à moins que ladite réparation, modification ou altération soit autorisée par écrit par ASUS ; ou (2) si le numéro de série du produit soit défiguré ou manquant.

ASUS FOURNIT CE MANUEL TEL QUEL SANS GARANTIE QUELLE QU'ELLE SOIT, EXPRESSE OU IMPLICITE, Y COMPRIS SANS LIMITATION, TOUTE GARANTIE OU CONDITION IMPLICITE DE QUALITE MARCHANDE OU DE COMPATIBILITE A DES FINS PARTICULIERES. EN AUCUN CAS ASUS, SES DIRECTEURS, MEMBRES DE LA DIRECTION, EMPLOYES OU AGENTS NE SAURONT ETRE TENUS POUR RESPONSABLES DE DOMMAGES INDIRECTS, SPECIAUX, CIRCONSTANCIELS OU CONSEQUENTS (Y COMPRIS LES DOMMAGES POUR PERTES DE PROFIT, PERTE D'UTILISATION, D'INSTALLATION OU D'EQUIPEMENT, ARRET D'ACTIVITE ET SIMILAIRE), MEME SI ASUS A ETE AVISEE DE LA POSSIBILITE DE TELS DOMMAGES DECOULANT DE TOUT DEFAUT OU D'ERREUR CONTENU DANS LE PRESENT MANUEL OU PRODUIT.

LES SPECIFICATIONS ET LES INFORMATIONS CONTENUES DANS LE PRESENT MANUEL SONT FOURNIS A TITRE D'INFORMATION UNIQUEMENT ET SONT SOUS RESERVE DE CHANGEMENT A TOUT MOMENT SANS PREAVIS ET NE DOIVENT

PAS ETRE INTERPRETEES COMME UN ENGAGEMENT DE LA PART D'ASUS. ASUS N'ENDOSSE AUCUNE RESPONSABILITE OU ENGAGEMENT POUR DES ERREURS OU DES INEXACTITUDES QUI PEUVENT APPARAÎTRE DANS LE PRESENT MANUEL, Y COMPRIS LES PRODUITS ET LOGICIELS QUI Y SONT DECRITS.

Les noms de produits et raisons sociales qui apparaissent dans le présent manuel peuvent ou non être des marques commerciales ou droits d'auteurs enregistrés de leurs sociétés respectives et ne sont utilisés qu'à titre d'identification et d'explication et au bénéfice de leurs propriétaires, sans intention de contrevenance..

Avertissements

Déclaration de la Commission Fédérale des Télécommunications (FCC)

Cet appareil est conforme à la section 15 du règlement de la FCC. L'utilisation est permise sujette aux deux conditions suivantes :

- Cet appareil ne doit pas causer d'interférences nuisibles, et
- Cet appareil doit pouvoir accepter toutes les interférences reçues, y compris les interférences risquant d'engendrer un fonctionnement indésirable.

Cet appareil a été testé et déclaré conforme aux limites définie pour les appareils numériques de Classe B suivant la section 15 du règlement de la FCC. Ces limites sont destinées à assurer une protection raisonnable contre les interférences indésirables lorsque l'appareil est utilisé dans un environnement résidentiel. Cet appareil génère, utilise et peut émettre une énergie de radiofréquence et, s'il n'est pas installé et utilisé selon les instructions, peut causer des interférences nuisibles aux communications radio. Cependant, nous ne pouvons garantir que des interférences ne se produiront pas dans une installation particulière. Si cet appareil cause des interférences indésirables à la réception de la radio ou de la télévision, ce que vous pouvez facilement observer en éteignant et en rallumant l'appareil, nous vous encourageons à prendre une ou plusieurs des mesures correctives suivantes :

- Réorienter ou déplacer l'antenne réceptrice.
- Augmenter la distance entre l'appareil et le récepteur.
- Connecter l'appareil sur une prise secteur ou sur un circuit différent de celui sur lequel le récepteur est connecté.
- Consultez votre revendeur ou un technicien radio/télévision qualifié pour de l'aide.

Déclaration de la commission canadienne des communications

Cet appareil numérique ne dépasse pas les limites de la classe B pour les émissions de sons radio depuis des appareils numériques, définie dans le règlement sur les interférences radio de la commission canadienne des communications.

Cet appareil numérique de Classe B est conforme à la norme canadienne ICES-003.



Informations de sécurité

- Avant d'installer le moniteur, lisez attentivement toute la documentation qui accompagne la boîte.
- Pour éviter tout incendie ou électrocution, n'exposez jamais le moniteur à la pluie ni à l'humidité.
- N'essayez jamais d'ouvrir le boîtier du moniteur. Les hautes tensions dangereuses à l'intérieur du moniteur peuvent entraîner de graves blessures corporelles.
- Si l'alimentation électrique est cassée, n'essayez pas de la réparer par vous-même. Contactez un technicien de réparation qualifié ou un revendeur.
- Avant d'utiliser le produit, assurez-vous que tous les câbles sont bien connectés et que les câbles électriques ne sont pas endommagés. Si vous décelez le moindre dommage, contactez immédiatement votre revendeur.
- Les fentes et les ouvertures à l'arrière ou sur le dessus du boîtier sont prévues pour la ventilation. Ne bloquez pas ces fentes. Ne placez jamais ce produit près ou sur un radiateur ou une source de chaleur à moins qu'il y ait une ventilation appropriée.
- Le moniteur ne doit être utilisé qu'avec le type d'alimentation indiqué sur l'étiquette. Si vous n'êtes pas sûr(e) du type d'alimentation électrique chez vous, consultez votre revendeur ou votre fournisseur local.
- Utilisez la prise électrique appropriée qui est conforme aux normes électriques locales.
- Ne surchargez pas les barrettes de branchements et les rallonges électriques. Une surcharge peut engendrer un incendie ou une électrocution.
- Évitez la poussière, l'humidité et les températures extrêmes. Ne placez pas le moniteur dans une zone qui pourrait devenir humide. Placez le moniteur sur une surface stable.
- Débranchez l'appareil lors des orages ou lorsqu'il n'est pas utilisé pendant une période prolongée. Ceci protégera le moniteur contre les dommages liés aux surtensions.
- N'insérez jamais des objets et ne renversez jamais du liquide dans les fentes du boîtier du moniteur.
- Pour assurer un fonctionnement satisfaisant, utilisez le moniteur uniquement avec des ordinateurs listés UL, qui ont des réceptacles configurés de façon appropriée et marqués 100-240V AC.
- Si vous rencontrez des problèmes techniques avec le moniteur, contactez un technicien de réparation qualifié ou votre revendeur.
- L'adaptateur est utilisé seulement pour ce moniteur, ne l'utilisez pas à d'autres fins.

Votre appareil utilise l'une des alimentations suivantes :

- Fabricant : Delta Electronics Inc., Modèle : ADP-40KD BB



Ce symbole de poubelle sur roulettes indique que le produit (appareil électrique, électronique ou batterie cellule contenant du mercure) ne doit pas être jeté dans une décharge municipale. Référez-vous à la réglementation locale pour plus d'informations sur la mise au rebut des appareils électroniques.

AVERTISSEMENT

Une utilisation d'un casque ou d'écouteurs autres que ceux spécifiés peut entraîner une perte auditive en raison de pressions sonores excessives.

Soin & Nettoyage

- Avant de soulever ou de déplacer votre moniteur, il est préférable de débrancher les câbles et le cordon d'alimentation. Suivez les bonnes techniques de levage quand vous soulevez le moniteur. Quand vous soulevez ou transportez le moniteur, tenez les bords du moniteur. Ne soulevez pas le moniteur en tenant le support ou le cordon d'alimentation.
- Nettoyage. Éteignez votre moniteur et débranchez le cordon d'alimentation. Nettoyez la surface du moniteur à l'aide d'un chiffon sans peluche et non abrasif. Les tâches rebelles peuvent être enlevées avec un chiffon légèrement imbibé d'une solution détergente douce.
- Évitez d'utiliser un nettoyant contenant de l'alcool ou de l'acétone. Utilisez un produit de nettoyage prévu pour les écrans LCD. N'aspergez jamais de nettoyant directement sur l'écran car il pourrait goutter dans le moniteur et entraîner un choc électrique.

Les symptômes suivants sont normaux avec le moniteur :

- En raison de la nature de la lumière fluorescente, l'écran peut scintiller pendant la première utilisation. Éteignez le commutateur d'alimentation et rallumez-le pour vous assurer que le vacillement disparaît.
- Il se peut que vous trouviez l'écran irrégulièrement lumineux selon le motif de bureau que vous utilisez.
- Lorsque la même image reste affichée pendant de nombreuses heures, une image résiduelle peut rester visible sur l'écran même lorsque l'image a été changée. L'écran récupérera lentement ou vous pouvez éteindre le commutateur d'alimentation pendant des heures.
- Lorsque l'écran devient noir ou clignote, ou qu'il ne s'allume plus, contactez votre revendeur ou un centre de réparation pour remplacer les pièces défectueuses. Ne réparez pas l'écran vous-même !

Conventions utilisées dans ce guide



AVERTISSEMENT : Informations pour éviter de vous blesser en essayant de terminer une tâche.



AVERTISSEMENT : Informations pour éviter d'endommager les composants en essayant de terminer une tâche.



IMPORTANT : Informations que vous DEVEZ suivre pour terminer une tâche.



REMARQUE : Astuces et informations supplémentaires pour aider à terminer une tâche.

Où trouver plus d'informations

Référez-vous aux sources suivantes pour les informations supplémentaires et pour les mises à jour de produit et logiciel.

1. Sites Web de ASUS

Les sites Web internationaux d'ASUS fournissent des informations mises à jour sur les produits matériels et logiciels d'ASUS. Référez-vous à <http://www.asus.com>

2. Documentation en option

Votre emballage produit peut inclure une documentation en option qui peut avoir été ajoutée par votre revendeur. Ces documents ne font pas partie de l'emballage standard.

Services de récupération

Les programmes de recyclage et de repli d'ASUS proviennent de notre engagement envers les normes les plus élevées pour protéger notre environnement. Nous croyons qu'il faut fournir des solutions à nos clients pour pouvoir recycler de manière responsable nos produits, batteries et autres composants ainsi que les matériaux d'emballage.

S'il vous plaît aller à <http://csr.asus.com/english/Takeback.htm> pour des informations de recyclage détaillée dans différentes régions.

1.1 Bienvenu!

Merci d'avoir acheté un moniteur LCD d'ASUS® !

Le dernier moniteur à écran LCD large d'ASUS offre un affichage plus net, plus large et plus lumineux, en plus de toute une gamme de fonctions qui améliorent votre séance de visionnage.

Avec ces fonctions du moniteur, vous pouvez profiter du confort et vous régaler d'une expérience visuelle !

1.2 Contenu de la boîte

Vérifiez que tous les éléments suivants sont présents dans la boîte :

- ✓ Moniteur LCD
- ✓ Base du moniteur
- ✓ Guide de mise en route
- ✓ Carte de garantie
- ✓ Adaptateur d'alimentation
- ✓ Cordon d'alimentation
- ✓ Câble DisplayPort (en option)
- ✓ Câble HDMI (en option)

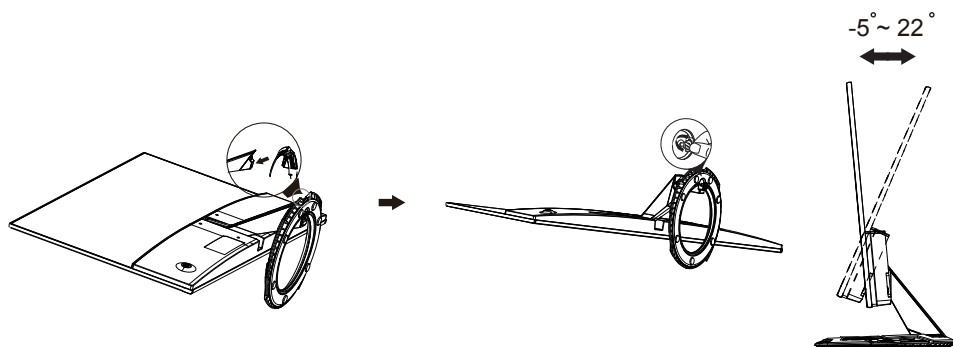


-
- Si l'un des éléments ci-dessous est endommagé ou manquant, contactez immédiatement votre revendeur.
-

1.3 Assemblage du moniteur

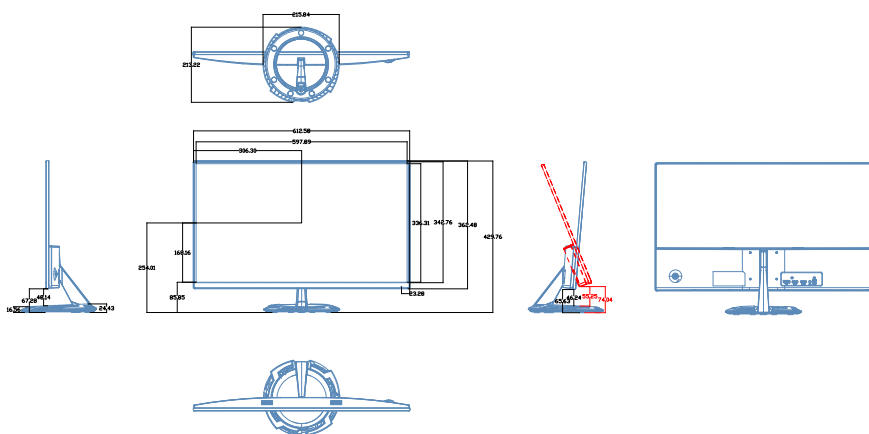
Pour assembler le moniteur :

1. Placez l'écran à plat sur un linge sur la table, puis fixez la base au bras et serrez la vis pour les joindre fermement. Vous pouvez facilement serrer les vis à la main.
2. Ajustez le moniteur pour que l'angle soit confortable.



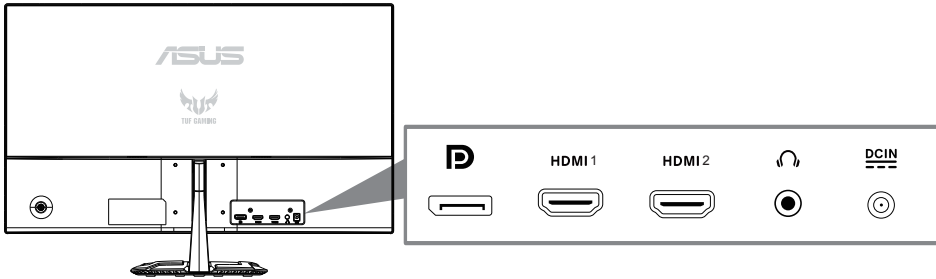
1.4 Dimension de contour

Unité : mm [pouces]



1.5 Branchement des câbles

1.5.1 Arrière du moniteur LCD

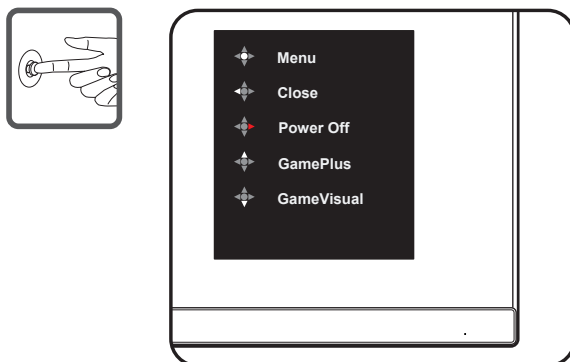


1. Port ENTRÉE DC
2. Port d'entrée audio
3. Port HDMI1
4. Port HDMI2
5. Port DisplayPort

1.6 Présentation du moniteur

1.6.1 Utilisation des boutons de contrôle

Utilisez les boutons de contrôle à l'arrière du moniteur pour régler les paramètres de l'image.



1. Indicateur d'alimentation :

- Les couleurs du voyant d'alimentation sont indiquées dans le tableau ci-dessous.

État	Description
Blanc	Marche
Orange	Mode Veille
Arrêt	Arrêt

2. Bouton central:

- Appuyez sur ce bouton pour entrer dans le menu OSD.
- Appuyez sur ce bouton pour allumer le moniteur lorsqu'il est éteint.

3. Clé gauche:

- Sortez du menu OSD ou revenez à la couche précédente.

4. Clé de lumière:

- Puissance Hors clé de raccourci.
- Entrez l'option de la couche suivante.

5. Vers le haut de la clé:

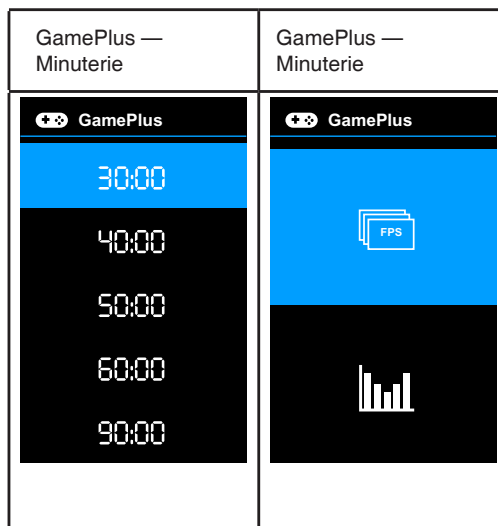
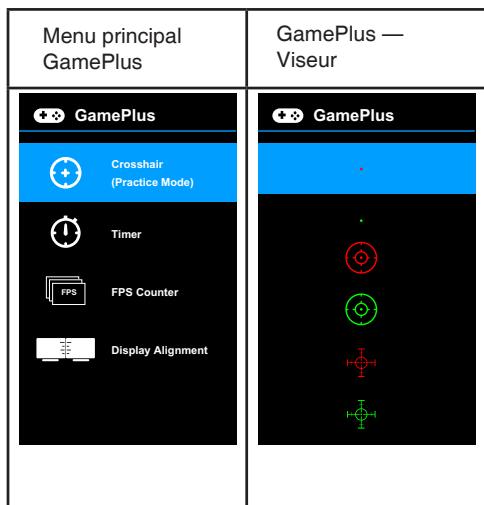
- se ce hotkey à GamePlus.
- Déplacez l'option vers le haut ou augmentez la valeur de l'option.

6. Clé de mown:

- Utilisez ce hotkey à GameVisual.
- Déplacez l'option vers le bas ou diminuez la valeur de l'option.
- Clé de raccourci de verrouillage. Appuyez et maintenez-le pendant 5 secondes pour activer/désactiver Keys Lock.

Pour activer GamePlus :

- Appuyez sur le bouton **GamePlus** pour accéder au menu principal GamePlus.
- Activez la fonction Viseur, Minuterie, Compteur de FPS ou Alignement écran.
- Appuyez sur les boutons ▼ et ▲ pour sélectionner et appuyez sur ● pour confirmer la fonction requise. Appuyez sur ◀ pour sortir et quitter.



GameVisual Function

La fonction GameVisual vous aide à sélectionner entre les différents modes d'image d'une manière pratique.

Pour GameVisual actif:

Appuyez sur le GameVisual hotkey à plusieurs reprises pour sélectionner.

- **Scenery Mode:** C'est le meilleur choix pour l'affichage de photos de paysage avec GameVisual™ Video intelligence Technology.
- **Racing Mode:** C'est le meilleur choix pour jouer avec GameVisual™ Video intelligence Technology.
- **Cinema Mode:** C'est le meilleur choix pour regarder des films avec GameVisual™ Video intelligence Technology.
- **RTS/RPG Mode:** C'est le meilleur choix pour la stratégie en temps réel (RTS)/Jeu de rôle (RPG) jouant avec GameVisual™ Video intelligence Technology.
- **FPS Mode:** C'est le meilleur choix pour le jeu First Person Shooter jouant avec GameVisual™ Video intelligence Technol
- **sRGB Mode:** C'est le meilleur choix pour regarder des photos et des graphiques à partir de PC.
- **MOBA Mode:** C'est le meilleur choix pour le jeu multijoueur en ligne d'arène de bataille jouant avec gameVisual™ Technologie d'intelligence vidéo.



-
- En mode Racing, la fonction suivante n'est pas configurable : Saturation, Skin Tone, ASCR.
 - En mode sRGB, la fonction suivante n'est pas configurable : luminosité, contraste, saturation, température de couleur, tonalité de peau, ASCR.
 - Dans le mode MOBA, la fonction suivante n'est pas configurable : Saturation, Tonalité de peau, ASCR.
-

2.1 Détacher le bras/stand (pour la monture murale) (montage mural uniquement pour LE port HDMI)

Le support amovible de ce moniteur est spécialement conçu pour la monture murale.

Pour détacher le bras/stand

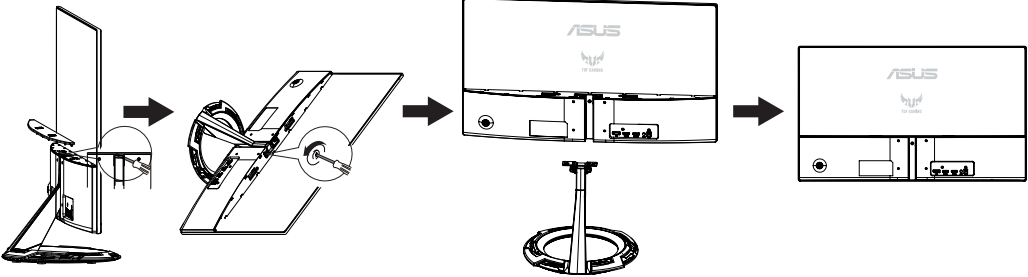
1. Déconnectez les câbles d'alimentation et de signalisation. Placez soigneusement l'avant du moniteur face contre terre sur une table propre.
2. Utilisez un tournevis pour enlever les deux vis du bras (figure 1), puis détachez le bras ou le support du moniteur (figure 2).



- Nous vous recommandons de couvrir la surface de la table avec du tissu mou pour éviter les dommages au moniteur.
- Tenir le support du moniteur tout en enlevant les vis.

Figure 1

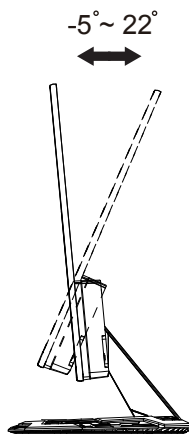
Figure 2



- Le kit de montage mural (75 x 75mm) est acheté séparément.
- Utilisez seulement un support de montage mural listé UL avec un poids/une charge minimale de 12 kg (taille des vis : M4 x 10 mm).

2.2 Réglage du moniteur

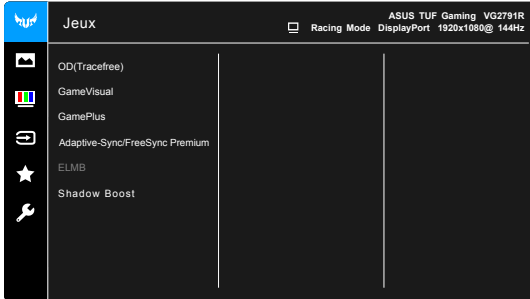
- Pour une vision optimale, il est recommandé d'avoir une vision de face sur le moniteur, ensuite réglez l'angle du moniteur pour qu'il soit confortable.
- Tenez le pied pour empêcher le moniteur de tomber quand vous le changez d'angle.
- Vous pouvez ajuster l'angle du moniteur de $+22^\circ$ à -5° .



Il est normal que le moniteur tremble légèrement quand vous ajustez l'angle de visualisation.

3.1 Menu OSD (Affichage à l'écran)

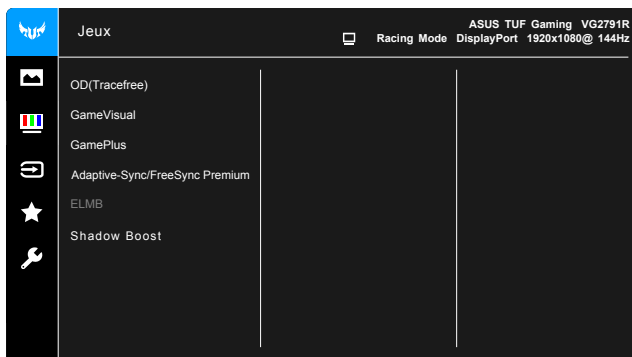
3.1.1 Comment faire pour reconfigurer



1. Appuyez sur le bouton MENU pour ouvrir le menu OSD.
2. Appuyez sur les boutons ▼ et ▲ pour vous déplacer entre les différentes options du Menu. Lorsque vous allez d'une icône à une autre, le nom de l'option est mis en surbrillance.
3. Pour sélectionner l'élément en surbrillance dans le menu, appuyez à nouveau sur le bouton ●.
4. Appuyez sur les boutons ▼ et ▲ pour sélectionner le paramètre désiré.
5. Appuyez sur le bouton ● pour afficher la barre de réglage puis utiliser les boutons ▼ ou ▲ pour effectuer les modifications en fonction des indicateurs dans le menu.
6. Appuyez sur le bouton ◀ pour retourner au menu précédent ou appuyez sur ● pour confirmer et retourner au menu précédent.

3.1.2 Présentation des fonctions de l'OSD

1. Jeux



- **OD(Tracefree):** Améliore le temps de réponse au niveau gris du panneau LCD.



Cette fonction n'est pas disponible lorsque ELMB est activé..

- **GameVisual:** Voir 1.6.1 GameVisual.Fonction pour plus de détails.
- **GamePlus:** Voir 1.6.1 GamePlus.Fonction pour plus de détails.
- **Adaptive-Sync/FreeSync Premium:** Permet à une source graphique FreeSync Premium (Adaptive-Sync) supportÉE d'ajuster dynamiquement le taux de rafraîchissement de l'affichage en fonction des taux d'images de contenu typiques pour la mise à jour d'affichage économe, pratiquement bégayée et à faible latence.



- **Adaptive-Sync/FreeSync Premium** ne peut être activé que dans les 48Hz-144Hz pour DisplayPort.
- **FreeSync Premium** ne peut être activé que dans les 48Hz-144Hz pour HDMI .
- Pour les GPU pris en charge, le système PC minimum et les exigences du conducteur, veuillez contacter les fabricants de GPU.

- **ELMB :** Vous permet d'activer la fonction lorsque
- FreeSync Premium est off. Cette fonction élimine la déchirure de l'écran, réduit les fantômes et le flou de mouvement lorsque vous jouez à des jeux.



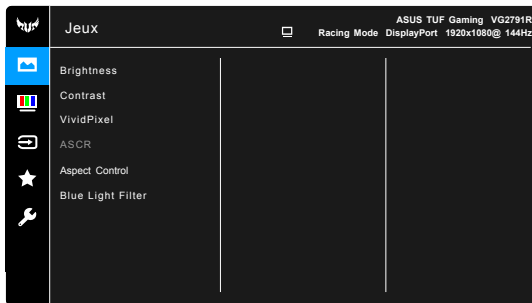
Lorsque FreeSync Premium est désactivé, cette fonction ne peut être activée que lorsque le taux de rafraîchissement est de 100Hz, 120Hz ou 144Hz..

- **Shadow Boost:** L'amélioration des couleurs foncées ajuste la courbe gamma de moniteur pour enrichir les tons foncés dans une image, rendant les scènes foncées et les objets beaucoup plus faciles à voir.



Cette fonction n'est disponible qu'en mode Racing, en mode RTS/RPG, en mode FPS ou en mode SRGB.

2. Jeux



- **Brightness:** La plage d'ajustement est de 0 à 100.
- **Contrast:** La plage d'ajustement est de 0 à 100.

- **VividPixel:** Améliore le contour de l'image affichée et génère des images de haute qualité à l'écran.
- **ASCR:** Active la fonction ASCR (ASUS Smart Contrast Ratio).
- **Aspect Control:** **Ajuste le rapport d'aspect à plein, ou 4:3**
- **Blue Light Filter**
 - * **Level 0:** Pas de changement.
 - * **Level 1~4:** Plus le niveau est élevé, moins la lumière bleue est dispersée. Lorsque le filtre à lumière bleue est activé, les paramètres par défaut du mode Course seront automatiquement importés. Entre le niveau 1 et le niveau 3, la fonction Luminosité est configurable pour l'utilisateur. Le niveau 4 est un réglage optimisé. Il est conforme à la certification TUV Low Blue Light. La fonction Luminosité n'est pas configurable par l'utilisateur.



Veuillez consulter ce qui suit pour atténuer les souches oculaires :

- Les utilisateurs doivent prendre un certain temps loin de l'écran si vous travaillez pendant de longues heures. Il est conseillé de prendre de courtes pauses (au moins 5 minutes) après environ 1 heure de travail continu à l'ordinateur. Prendre des pauses courtes et fréquentes est plus efficace qu'une seule pause plus longue.
- Pour minimiser la fatigue oculaire et la sécheresse dans vos yeux, les utilisateurs doivent reposer l'œil périodiquement en se concentrant sur les objets qui sont loin.
- Les exercices oculaires peuvent aider à réduire la fatigue oculaire. Répétez ces exercices souvent. Si la fatigue oculaire continue s'il vous plaît consulter un médecin. Exercices pour les yeux: (1) Répéter le regard de haut en bas (2) Roulez lentement vos yeux (3) Déplacez vos yeux en diagonale.
- La lumière bleue à haute énergie peut entraîner une tension oculaire et une DMM (dégénérescence maculaire liée à l'âge). Filtre de lumière bleue pour réduire 70% (max.) lumière bleue nocive pour éviter CVS (syndrome de vision informatique).

3. Couleur

Set a desired color setting from this menu.



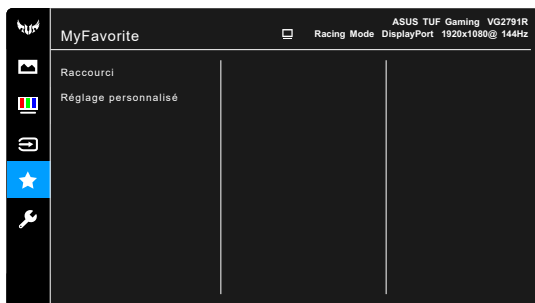
- **Color Temp** : Contient 4 modes, y compris cool, normal, chaud et mode utilisateur.
- **Saturation**: la plage d'ajustement est de 0 à 100.
- **Skin Tone**: Contient trois modes de couleur, y compris Le rougeâtre, le naturel et le jaunâtre.

4. Sélection Entrée

Dans cette fonction, vous pouvez sélectionner votre source d'entrée souhaitée.



5. MyFavorite



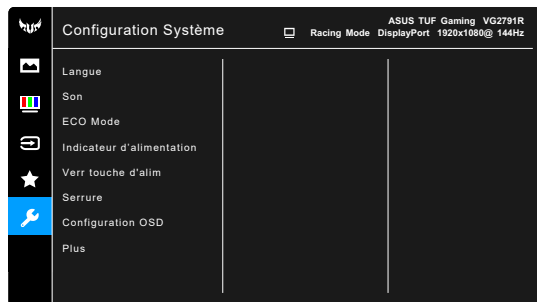
- **Raccourci :**
 - * **Raccourci 1/Raccourci 2:** Définit les fonctions de raccourci pour les boutons de raccourci.



Quand une certaine fonction est sélectionnée ou activée, votre bouton de raccourci peut ne pas la prendre en charge. Choix de fonctions disponibles pour les raccourcis : GamePlus seulement pour **Raccourci 1**), GameVisual (seulement pour **Raccourci 2**), Luminosité, Filtre de lumière bleue, Température Couleur, Volume.

- **Réglage personnalisé :** Charge/Enregistre tous les paramètres sur le moniteur.

6. Configuration Système




- **Language:** Il y a 21 langues pour votre sélection, y compris l'anglais, Français, allemand, italien, espagnol, néerlandais, portugais, russe, tchèque, croate, polonais, roumain, hongrois, turc, simplifié Chin se, traditionnel chinois, japonais, coréen, thaïlandais, indonésien, persan.
- **Sound:** Définit les paramètres sonores de ce menu.
 - * **Volume:** La plage d'ajustement est de 0 à 100.
 - * **Mute:** Toggles le son de moniteur entre le sur et l'en dehors.
 - **ECO Mode:** Toggles le fils de moniteur entre le sur et l'en dehors.
- **Power Indicator:** Allumez/éteignez l'indicateur LED de puissance.

- **Power Key Lock:** Permet ou désactive la clé de puissance.
- **Key Lock:** Pour désactiver toutes les touches de fonction. Appuyez ▼ sur plus de 5 secondes pour annuler la fonction de verrouillage clé.
- **OSD Setup:**
 - * Ajuste le délai d'attente de l'OSD de 10 à 120 secondes.
 - * Permet ou désactive la fonction DDC/CI.
 - * Ajuste le fond OSD de l'opaque à la transparence
- **Information:** Affiche les informations du moniteur.
- **All Reset:** "Oui" vous permet de restaurer les paramètres par défaut.

3.2 Spécification

Modèle	VG279Q1R
Taille du panneau	27"W(68.6cm)
Résolution max.	1920x1080@144Hz
Luminosité (Typ.)	250cd/m ²
Rapport de contraste intrinsèque (Typ.)	1000:1
Angle de vue (CR>10)	178°(H) /178°(V)
Couleurs de l'écran	16,7 M
Temps de réponse	4ms (G à G), 1ms (MPRT)
HDMI unput 1	Oui
HDMI input 2	Oui
DisplayPort	Oui
Entrée ligne audio	Oui
Consommation électrique allumé	<18w (Mesure de la luminosité d'un écran de 200 cd/m ² sans connexion audio/USB/lecteur de carte)
Couleur du châssis	Noir
Mode Économie d'énergie	< 0,5W
Mode éteint	< 0,3W
Inclinaison	-5° ~ +22°
Montage mural	Oui (75mm x 75mm)
Phys. Dimension avec le support (LxHxP)	612.6mm x 431mm x 213mm
Phys. Dimension sans le support (LxHxP) (Pour montage mural)	612.6mm x 362.5mm x 37.7mm
Dimensions de la boîte (LxHxP)	692mm x 499mm x 183mm
Poids net (approx.)	3.6kg
Poids brut (approx.)	6.1 kg
Tension de voltage	AC: 100-240V DC: 19V, 2.1A (AC adapter)
Température (fonctionnement)	0°C~40°C

3.3 Guide de dépannage (FAQ)

Problème	Solution possible
Le voyant DEL d'alimentation n'est pas MARCHE	<ul style="list-style-type: none">• Appuyez sur le bouton  pour vérifier si le moniteur est en mode Marche.• Vérifiez si le cordon d'alimentation est correctement branché sur le moniteur et sur la prise de courant.• Vérifiez la fonction Indicateur d'alimentation dans le menu principal OSD. Sélectionnez "Marche" pour activer le voyant DEL.
Le voyant DEL d'alimentation est de couleur orange et il n'y a aucune image sur l'écran	<ul style="list-style-type: none">• Vérifiez si le moniteur et l'ordinateur sont en mode Marche.• Assurez-vous que le câble de signal est correctement branché sur le moniteur et sur l'ordinateur.• Vérifiez le câble de signal et assurez-vous qu'aucune broche n'est tordue.• Connectez l'ordinateur à un autre moniteur disponible pour vérifier que l'ordinateur fonctionne correctement.
L'image de l'écran est trop claire ou trop foncée	<ul style="list-style-type: none">• Ajustez les réglages Contraste et Luminosité avec le menu OSD.
L'image de l'écran n'est pas centrée ou pas de bonne taille	<ul style="list-style-type: none">• Assurez-vous que le câble de signal est correctement branché sur le moniteur et sur l'ordinateur.• Éloignez les appareils électriques susceptibles de causer des interférences.
Les couleurs de l'image de l'écran sont bizarres (le blanc n'apparaît pas blanc)	<ul style="list-style-type: none">• Vérifiez le câble de signal et assurez-vous qu'aucune broche n'est tordue.• Effectuez une réinitialisation avec le menu OSD.• Ajustez les réglages Couleurs R/G/B ou sélectionnez la Température des couleurs dans le menu OSD.
Aucun son ou le son est très faible	<ul style="list-style-type: none">• Vérifiez que le câble audio est bien branché sur le moniteur.• Ajustez le réglage du volume sur votre ordinateur et sur votre moniteur.• Vérifiez que le pilote de la carte de son de votre ordinateur a été correctement installé et activé.• Assurez-vous que la source audio est correctement réglée dans l'OSD.

3.4 Liste des fréquences supportées

Fréquences primaires de PC supportées

Résolution	Taux de rafraîchissement	Fréquence horizontale
640x480	60Hz	31,469kHz
640x480	72Hz	37,861kHz
640x480	75Hz	37,5kHz
800x600	56Hz	35,156kHz
800x600	60Hz	37,879kHz
800x600	72Hz	48,077kHz
800x600	75Hz	46,875kHz
1024x768	60Hz	48,363kHz
1024x768	70Hz	56,476kHz
1024x768	75Hz	60,023kHz
1152x864	75Hz	67,5kHz
1280x960	60Hz	60kHz
1280x1024	60Hz	63,981kHz
1280x1024	75Hz	79,976kHz
1440x900	60Hz	55,935kHz
1440x900	75Hz	70,635kHz
1680x1050	60Hz	65,29kHz
1920x1080	60Hz	67,5kHz
1280x720	60Hz	44,772kHz
1920x1080	100Hz	137,3kHz
1920x1080	120Hz	139,1kHz
1920x1080	144Hz	158,1kHz

Modes IBM, Fréquences prédéfinie d'usine

Résolution	Taux de rafraîchissement	Fréquence horizontale
640x350	70Hz	31,469kHz
720x400	70Hz	31,469kHz

Modes Mac, Fréquences prédéfinie d'usine

Résolution	Taux de rafraîchissement	Fréquence horizontale
640x480	67Hz	35kHz
832x624	75Hz	49,725kHz

Modes VESA, Fréquences utilisateurs disponibles

Résolution	Taux de rafraîchissement	Fréquence horizontale
848x480	60Hz	31,02kHz
1280x720(RB)	60Hz	44,444kHz
1280x720	60Hz	44,772kHz
1280x720	75Hz	56,456kHz
1280x768(RB)	60Hz	47,396kHz
1280x800(RB)	60Hz	49,306kHz
1280x800	60Hz	49,702kHz
1280x800	75Hz	62,795kHz
1366x768	60Hz	47,712kHz

1440x900(RB)	60Hz	55,469kHz
1440x900	75Hz	70,635kHz
1680x1050(RB)	60Hz	64,674kHz
1920x1080	60Hz	66,587kHz

Fréquences SD/HD

Formats HDMI/DP,CEA-861B, Fréquences primaires prises en charge par SD/HD de

Résolution	Taux de rafraîchissement	Fréquence horizontale
640 x 480 P 4:3	59,94/60Hz	31,469kHz
720 x 480 P 4:3	59,94/60Hz	31,469/31,5kHz
720 x 480 P 16:9	59,94/60Hz	31,469 / 31,5kHz
720 x 576 P 4:3	50Hz	31,25kHz
720 x 576 P 16:9	50Hz	31,25kHz
1280 x 720 P 16:9	50Hz	37,5kHz
1280 x 720 P 16:9	59,94/60Hz	44,955/45kHz
1440 x 480 P 4:3	59,94/60Hz	31,469/ 31,5kHz
1440 x 480 P 16:9	59,94/60Hz	31,469/ 31,5kHz
1440 x 576 P 4:3	50Hz	31,25kHz
1440 x 576 P 16:9	50Hz	31,25kHz
1920 x 1080 P 16:9	50Hz	56,25kHz
1920 x 1080 P 16:9	59,94/60Hz	67,433/67,5kHz

Formats HDMI/DP,CEA-861B, Fréquences optionnelles prises en charge par SD/HD de

Résolution	Taux de rafraîchissement	Fréquence horizontale
1440x480P	59,94 / 60Hz	31,469 / 31,5kHz
1440x576P	50Hz	31,25kHz
1920x1080P	50Hz	56,25kHz
1920x1080P	59,94 / 60Hz	67,433 / 67,5kHz

* Les modes qui ne sont pas listés dans ces tableaux peuvent ne pas être supportés. Pour une résolution optimale, nous vous conseillons de choisir un mode listé dans les tableaux ci-dessus.