

ASUS Tablet

e-MANUAL

ASUS

T9508
1.00 版
2014 年 6 月

版權說明

©ASUSTeK Computer Inc. All rights reserved. 華碩電腦股份有限公司保留所有權利

本使用手冊包括但不限於其所包含的所有資訊受到著作權法之保護，未經華碩電腦股份有限公司（以下簡稱「華碩」）許可，不得任意地仿製、拷貝、謄抄、轉譯或為其他利用。

免責聲明

本使用手冊是以「現況」及「以目前明示的條件下」的狀態提供給您。在法律允許的範圍內，華碩就本使用手冊，不提供任何明示或默示的擔保及保證，包括但不限於商業適銷性、特定目的之適用性、未侵害任何他人權利及任何得使用本使用手冊或無法使用本使用手冊的保證，且華碩對因使用本使用手冊而獲取的結果或透過本使用手冊所獲得任何資訊之準確性或可靠性不提供擔保。

台端應自行承擔使用本使用手冊的所有風險。台端明確了解並同意，華碩、華碩之授權人及其各該主管、董事、員工、代理人或關係企業皆無須為您因本使用手冊、或因使用本使用手冊、或因不可歸責於華碩的原因而無法使用本使用手冊或其任何部分而可能產生的衍生、附隨、直接、間接、特別、懲罰或任何其他損失（包括但不限於利益損失、業務中斷、資料遺失或其他金錢損失）負責，不論華碩是否被告知發生上開損失之可能性。

由於部分國家或地區可能不允許責任的全部免除或對前述損失的責任限制，所以前述限制或排除條款可能對您不適用。

台端知悉華碩有權隨時修改本使用手冊。本產品規格或驅動程式一經改變，本使用手冊將會隨之更新。本使用手冊更新的詳細說明請您造訪華碩的客戶服務網 <http://support.asus.com>，或是直接與華碩資訊產品技術支援專線 0800-093-456 聯絡。

於本使用手冊中提及之第三人產品名稱或內容，其所有權及智慧財產權皆為各別產品或內容所有人所有且受現行智慧財產權相關法令及國際條約之保護。當下列兩種情況發生時，本產品將不再受到華碩之保固及服務：

- （1）本產品曾經過非華碩授權之維修、規格更改、零件替換或其他未經過華碩授權的行為。
- （2）本產品序號模糊不清或喪失。

目錄

提示說明.....	8
廢棄物處理.....	9
低功率電波輻射性電機管理辦法.....	9
第 1 章：開始使用平板電腦！	
認識平板電腦.....	12
安裝 micro SIM 卡.....	13
安裝 microSD 記憶卡.....	15
移除 microSD 記憶卡.....	17
連接電源充電器.....	19
開啟/關閉平板電腦電源.....	22
開啟平板電腦電源.....	22
關閉平板電腦電源.....	22
設定平板電腦的休眠模式.....	22
將平板電腦連接電腦.....	25
將平板電腦連接筆記型電腦.....	25
將平板電腦連接桌上型電腦.....	26
使用行動底座（選配）.....	27
認識行動底座.....	27
將平板電腦連接行動底座.....	28
鍵盤功能鍵.....	29
使用觸控板.....	31
移除行動底座.....	33
第 2 章：把這裡當作自己的家！	
Zen Home 功能.....	36
桌面.....	36
個人化桌面.....	38
應用程式.....	39
小工具.....	39
桌布與資訊清晰圖層.....	40

操作平板電腦.....	42
切換應用程式.....	42
鎖定應用程式.....	42
快速設定.....	43
通知面板.....	45
ASUS 鍵盤設定.....	46
語音搜尋.....	47
省電模式.....	50
第 3 章：聯絡人	
管理聯絡人.....	52
新增聯絡人.....	52
匯入聯絡人.....	53
匯出聯絡人.....	55
第 4 章：訊息	
傳送訊息.....	58
發送或回覆訊息.....	58
Omlet 聊天室.....	60
註冊 Omlet 聊天室.....	60
邀請朋友.....	62
使用 Omlet 聊天室聊天.....	63
第 5 章：電子郵件	
電子郵件.....	66
設定電子郵件帳號.....	66
新增電子郵件帳號.....	70
Gmail.....	71
第 6 章：拍照與錄影	
使用相機.....	74
執行相機.....	74

說明文件.....	75
相機.....	76
套用相機模式.....	77
Party Link.....	79
相機設定.....	82
錄影.....	84
套用錄影模式.....	85
攝錄影機設定.....	87
特效設定.....	88

第 7 章：圖片庫

圖片庫.....	90
圖片庫主畫面.....	90
檢視圖片.....	91
分享圖片.....	93
刪除圖片.....	94
編輯圖片.....	94

第 8 章：管理應用

日曆.....	98
新增新活動.....	98
新增日曆帳戶.....	100
What's Next.....	103
設定 What's Next.....	103
Do It Later.....	104
新增待辦工作.....	105
時鐘.....	106
執行時鐘.....	106
世界時鐘.....	107
鬧鐘.....	108
碼表.....	109

計時器	110
檔案管理員.....	112
檢視內建儲存空間	112
檢視外接儲存裝置	113
檢視雲端儲存空間	114
天氣.....	115
執行天氣.....	115
天氣主畫面.....	116
SuperNote	117
執行 SuperNote.....	117
SuperNote 主畫面	117
使用 SuperNote.....	118
Splendid.....	119
使用 Splendid	119
隨手記.....	120
執行隨手記.....	120
隨手記主畫面.....	120

第 9 章：娛樂

使用耳機.....	122
連接耳機.....	122
音樂魔術師.....	123
使用音樂魔術師	123
Play 商店	124
將下載的應用程式移到 microSD 記憶卡	125
音樂.....	127
音樂主畫面.....	127
播放音樂.....	128
播放雲端音樂.....	129
錄音程式.....	130
執行錄音程式.....	130

錄音程式主畫面	130
Story	131
建立故事.....	131
編輯頁面.....	132
分享故事或頁面	132
第 10 章：安全防護	
保持裝置韌體的最新狀態.....	134
執行系統更新.....	134
備份與重設.....	135
螢幕安全性.....	136
設定螢幕鎖定.....	136
鎖定螢幕顯示與小工具	137
第 11 章：連線設定與網路應用	
建立無線網路連線.....	140
瀏覽網頁.....	141
使用藍牙功能.....	142
開啟/關閉藍牙功能	142
將平板電腦與其他藍牙裝置配對	142
解除配對或設定藍牙裝置	143
PlayTo	144
開啟 PlayTo	144
執行 PlayTo	144
Share Link.....	145
執行 Share Link.....	145
Share Link 主畫面.....	145
ASUS WebStorage	147
登入 ASUS WebStorage	147
WebStorage 主畫面.....	148

提示說明

手冊中特定圖示、訊息與字型的使用說明如下：

重要！ 本訊息包含必須遵守才能完成工作的重要資訊。

說明： 本訊息包含有助於完成工作的額外資訊與提示。

警告！ 本訊息包含在特定工作時必須遵守以維護使用者安全以及避免造成裝置資料與組件毀損的重要資訊。

廢棄物處理



請勿將電池當作一般垃圾丟棄。這個標誌表示電池不應視為一般垃圾丟棄。



請勿將內含汞的電池當作一般垃圾丟棄。這個打叉的垃圾桶標誌表示電池不應視為一般垃圾丟棄。



請勿將本產品當作一般垃圾丟棄。本產品零組件設計為可回收利用。這個打叉的垃圾桶標誌表示本產品（電器與電子設備）不應視為一般垃圾丟棄，請依照您所在地區有關廢棄電子產品的處理方式處理。



請勿將本產品存放靠近火源或是丟入燃燒的火堆中，有可能造成爆炸的意外。



電池如有更換不正確會有爆炸的危險，並請依照製造商說明書處理使用過的電池。

低功率電波輻射性電機管理辦法

第十二條：經型式認證合格之低功率射頻電機，非經許可，公司、商號或使用者均不得擅自變更頻率、加大功率或變更原設計之特性及功能。

第十四條：低功率射頻電機之使用不得影響飛航安全及干擾合法通信；經發現有干擾現象時，應立即停用，並改善至無干擾時方得繼續使用。低功率射頻電機需忍受合法通信或工業、科學及醫療用電波輻射性電機設備之干擾。

*減少電磁波影響，請妥適使用。

*5.25-5.35 赫赫頻帶內操作之無線資訊傳輸設備，限於室內使用。

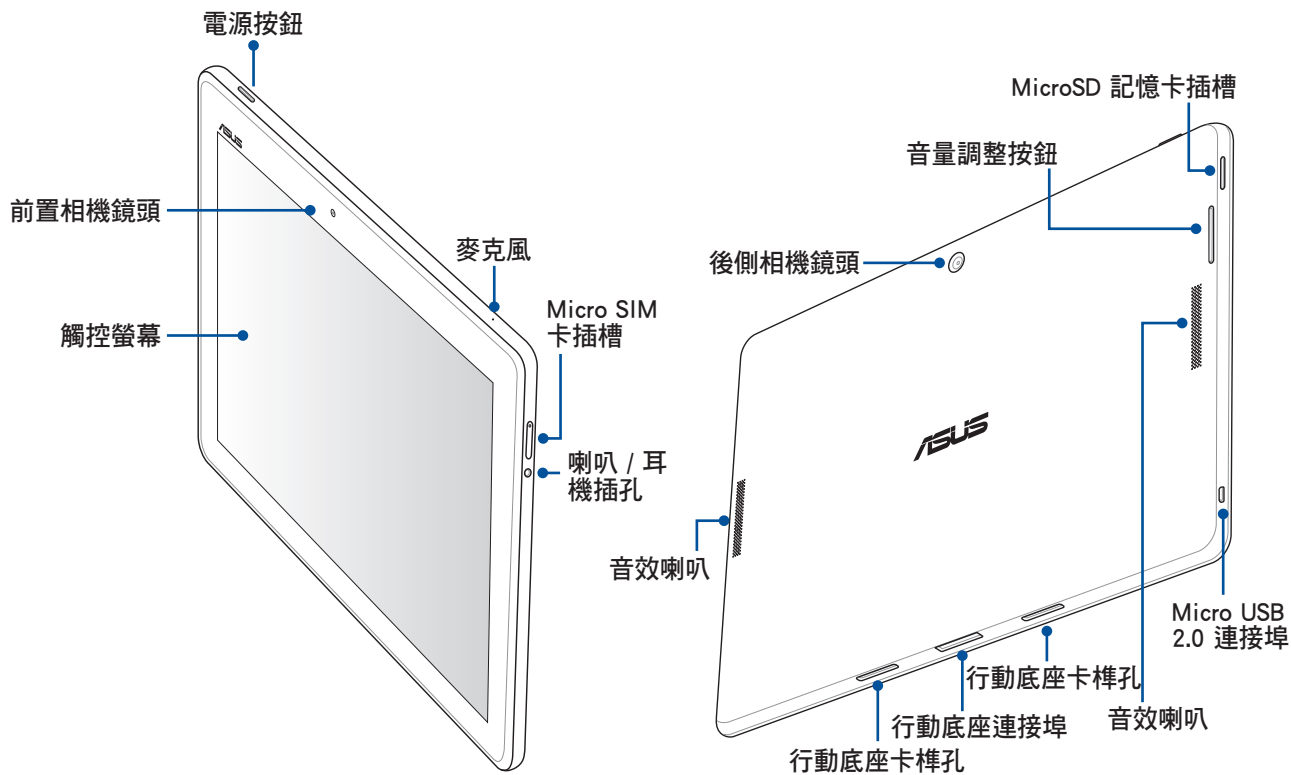
CHAPTER

1

開始使用平板電腦！

認識平板電腦

請參考以下說明認識平板電腦。



說明：平板電腦只應在溫度為 0°C (32°F) 至 35°C (95°F) 的環境下使用。

安裝 micro SIM 卡

在使用平板電腦的行動網路功能前，請先安裝 micro SIM 卡。

警告！

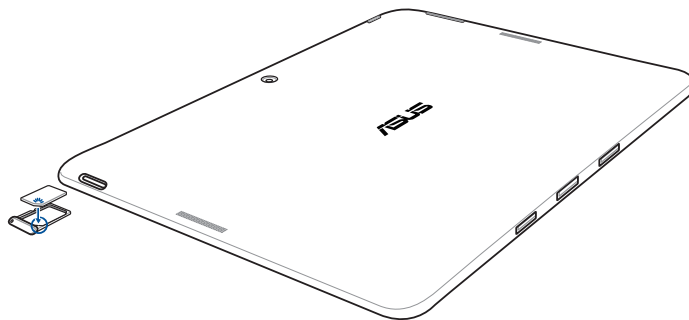
- 平板電腦僅支援使用 micro SIM 卡。
 - 平板電腦需使用 micro SIM 規格的 SIM 卡，請向您的電信業者詢問。若您自行裁剪 SIM 卡，可能會造成 SIM 卡接觸不良，使得平板電腦無法讀取 SIM 卡。
 - 安裝 micro SIM 卡前請先將平板電腦關機。
 - 安裝 micro SIM 卡時請小心，以免遺失或損壞 micro SIM 卡。
 - 請勿將 microSD 記憶卡安裝到 micro SIM 卡插槽。
-

請依照以下步驟安裝 micro SIM 卡：

1. 將平板電腦關機。
2. 請將 micro SIM 卡退卡針插入退出孔，以退出 micro SIM 卡托架。



3. 如下圖所示的方向，將 micro SIM 卡的金色接腳朝下、SIM 卡的缺角朝右下方水平放置於托架上，與平板電腦平行，緩緩推入插槽內。



4. 請將 micro SIM 卡托架推入至插槽內。



安裝 microSD 記憶卡

平板電腦支援 MicroSD、MicroSDHC 及 MicroSDXC 規格，容量最高 64GB 的記憶卡。

說明：請使用可相容於平板電腦的 microSD 記憶卡，以免造成裝置或 microSD 記憶卡損壞。

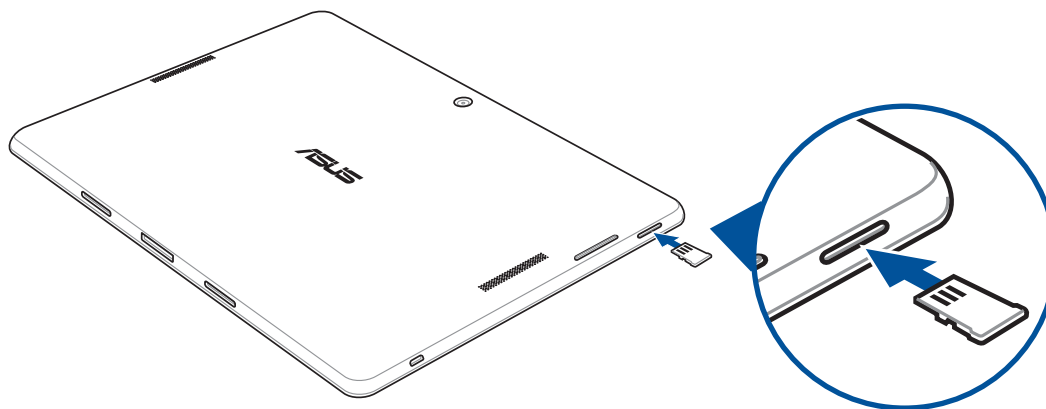
警告！安裝 microSD 記憶卡時請小心，以免造成 microSD 記憶卡內的資料遺失或毀損。

請依照以下步驟安裝 microSD 記憶卡：

1. 將平板電腦如下圖所示擺放。




2. 如下圖所示的方向，將 microSD 記憶卡的金色接腳朝上，與平板電腦平行，緩緩推入插槽內。
3. 確實將 microSD 記憶卡安裝至插槽內。



說明：安裝 microSD 記憶卡後，請由 **檔案管理員** > **MicroSD** 檢視記憶卡內容。

移除 microSD 記憶卡

警告！

- 移除 microSD 記憶卡時請小心，以免造成 microSD 記憶卡內的資料遺失或毀損。
 - 移除 microSD 記憶卡前，請由  > 設定 > 儲存空間 > 移除外接裝置 以安全移除 microSD 記憶卡。
-

請依照以下步驟移除 microSD 記憶卡：

1. 將平板電腦如下圖所示擺放。



- 按壓想要移除的 microSD 記憶卡。



- 將 microSD 記憶卡由插槽中取出。



連接電源充電器

為平板電腦充電前請先閱讀以下注意事項。

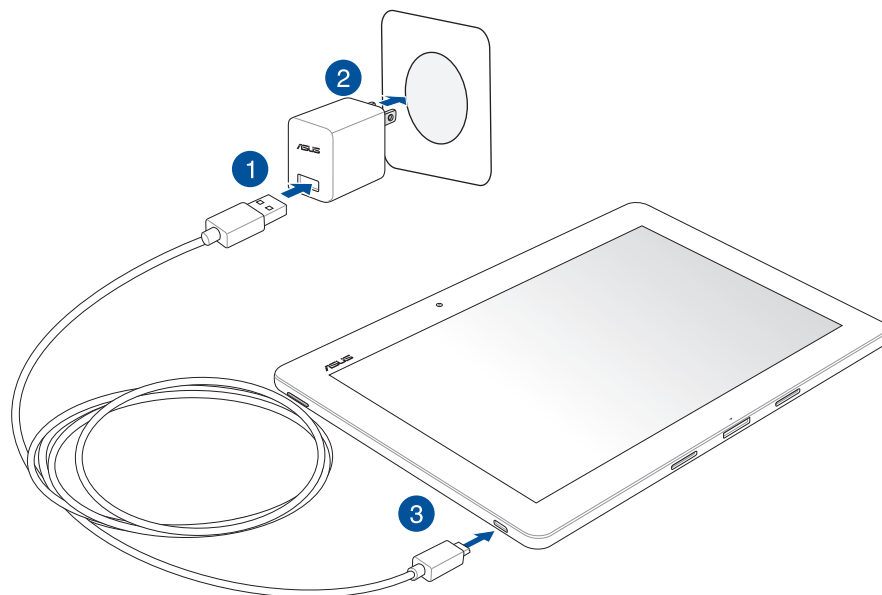
重要！

- 請使用包裝盒中的電源充電器及 micro USB 訊號線為平板電腦充電，使用其他電源充電器可能造成平板電腦故障。
 - 在為平板電腦充電前，請先撕去 USB 電源充電器和 micro USB 訊號線上的膠膜，以免造成危險。
 - 本產品適用的電源輸入電壓範圍為 AC 100V - 240V，輸出電壓為 DC 5.2V, 1.35A。
 - 當在充電模式下使用平板電腦時，請確認電源充電器是否已經連接至附近的電源插座。
 - 請勿讓平板電腦完成充電後仍繼續連接電源。某些電子裝置並非設計為能夠超時連接電源。
 - 請勿在平板電腦上放置任何物品。
-

警告！ 充電時請確認電源充電器及 micro USB 訊號線確實連接平板電腦，以免造成電源充電器、micro USB 訊號線或平板電腦故障。

請依照以下步驟為平板電腦充電：

1. 請將 USB 訊號線 USB 埠連接 USB 電源充電器。
2. 請將電源插頭連接至插座。
3. 請將 USB 訊號線的 micro USB 埠連接平板電腦。



重要！

- 初次使用平板電腦之前，請先將電池充電 8 小時以上。
- 充電圖示請參考以下說明：

低電量



未充電



充電中



充電完成



4. 充電完成後，請將平板電腦的 USB 訊號線移除。

說明：

- 充電時使用平板電腦充電速度會較緩慢。
 - 平板電腦透過 USB 連接埠連接至電腦充電時，充電速度會較緩慢。
 - 若您的電腦無法提供足夠的功率為平板電腦充電，請使用包裝盒中的電源充電器連接電源插座以進行充電。
-

開啟/關閉平板電腦電源

開啟平板電腦電源

請長按位於平板電腦機身上方的電源按鈕，直到裝置震動以開啟電源。

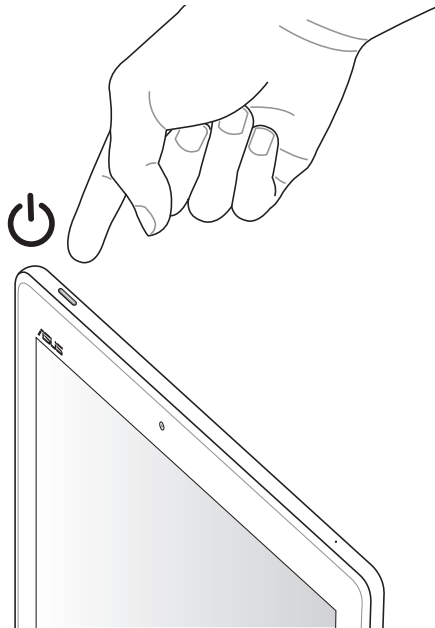
關閉平板電腦電源

請依照以下步驟關閉平板電腦電源：

1. 螢幕關閉時，請按下電源按鈕開啟螢幕。若螢幕鎖定時，請將螢幕解鎖。
2. 長按電源按鈕可顯示關機視窗，請選擇 **關機** 並點選 **確定**。

設定平板電腦的休眠模式

當平板電腦電源開啟時，按一下電源按鈕即可使平板電腦進入休眠模式。



首次使用

當平板電腦首次開機時，您會看到 Android 的歡迎畫面。請依照畫面上的指示設定 Android™ 作業系統，包括使用語言、輸入法、無線網路連線、帳號與同步、日期與時間等。

初始化設定時您可以登入 Google 或 ASUS 帳戶，若您沒有 Google 或 ASUS 帳戶也可以立即進行申請。

Google 帳戶

Google 帳戶方便您充分應用 Android 作業系統的以下特色：

- 隨時隨地檢視並管理個人資訊。
- 自動備分帳戶資料。
- 隨時隨地利用 Google 相關服務。

ASUS 帳戶

ASUS 帳戶可以讓您獲得：

- 首年 16GB、終生 5GB 免費雲端儲存空間。
- 產品及韌體更新的最新資訊。

說明：點選  > 設定精靈 可隨時再次開啟設定畫面。

省電秘訣

善用以下的省電秘訣可以延長平板電腦的待機時間。

- 未使用平板電腦時，按一下電源按鈕使平板電腦進入休眠模式。
- 開啟智慧省電。
- 設定音效省電魔式。
- 降低螢幕的顯示亮度。
- 將喇叭維持低音量。
- 關閉無線網路連線。
- 關閉藍牙。
- 關閉 PlayTo。
- 關閉 GPS。
- 關閉螢幕自動旋轉。
- 關閉自動同步。

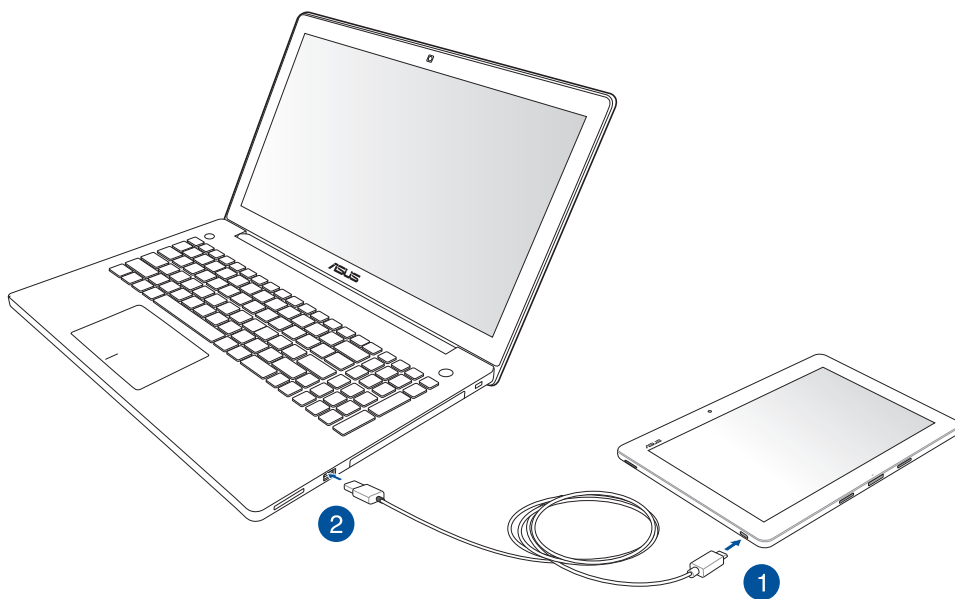
將平板電腦連接電腦

將平板電腦連接電腦以進行充電或傳輸檔案。

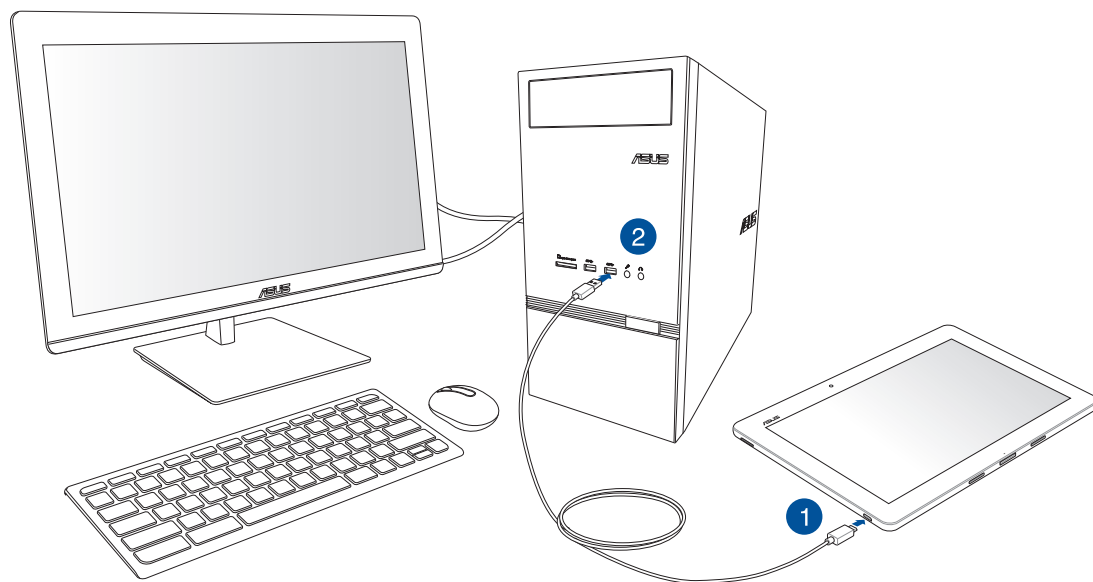
說明：

- 平板電腦透過 USB 連接埠連接至電腦充電時，充電速度會較緩慢。
- 若您的電腦無法提供足夠的功率為平板電腦充電，請使用包裝盒中的電源充電器連接電源插座以進行充電。

將平板電腦連接筆記型電腦



將平板電腦連接桌上型電腦



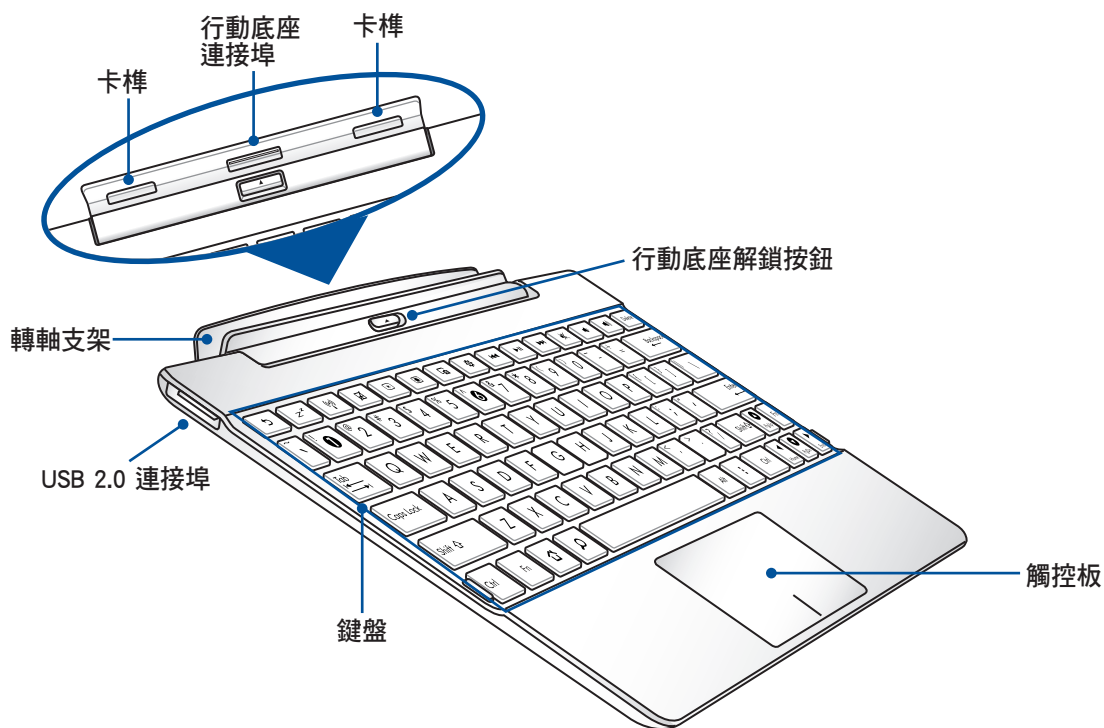
請依照以下步驟將平板電腦連接電腦：

1. 請將 USB 訊號線 micro USB 埠連接平板電腦。
2. 請將 USB 訊號線 USB 埠連接電腦。

使用行動底座（選配）

將平板電腦與行動底座連接以使用鍵盤、觸控板和 USB 連接埠等其他功能。

認識行動底座



將平板電腦連接行動底座



請依照以下步驟將平板電腦連接行動底座：

1. 請將行動底座放置於平坦的表面上。
2. 請將平板電腦下方的三角型標識對齊行動底座解鎖按鈕的三角型符號。
3. 請稍加施力將平板電腦下壓以連接行動底座。

重要！當平板電腦與行動底座連接後，若您要移動平板電腦時，請將平板電腦與行動底座視為一整體，請由行動底座底部托起，切勿僅單獨移動平板電腦。

鍵盤功能鍵

行動底座的鍵盤提供數個鍵盤功能鍵，有些功能鍵可單獨使用，有些功能鍵需同時按住 <Fn> 才會發生作用。

說明：功能鍵在鍵盤上的位置可能依型號而異，您只要對照鍵盤上印刷的圖示指示，亦可啟動相同功能。



回到上一頁



開啟睡眠模式



開啟/關閉無線網路功能



鎖定/開啟觸控板功能



調暗液晶顯示螢幕亮度



調亮液晶顯示螢幕亮度



進行螢幕截圖



開啟 設定 選單



刪除文字



回到音樂的前一軌



播放清單中的音樂。繼續/暫停播放中的音樂



跳至音樂的下一軌



開啟/關閉靜音



降低音量





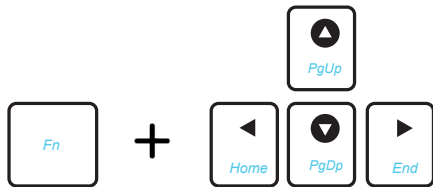
提高音量



回到桌面



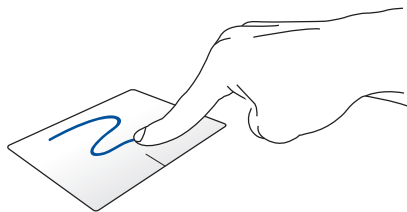
開啟設定選單，等同於畫面上的  或 



同時按住 <Fn> 與方向鍵可向上/下捲動視窗

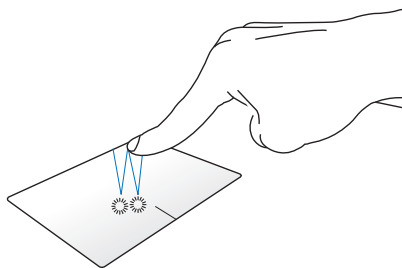
使用觸控板

滑動



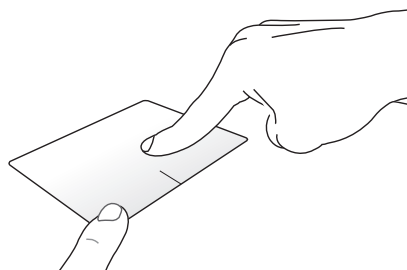
將手指於觸控板上滑動以移動游標。

點選/雙按



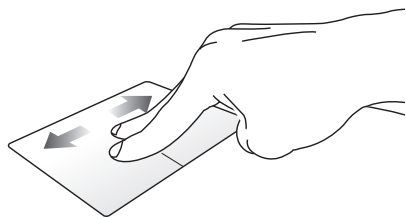
點選以選擇項目、雙按以執行項目。

拖曳



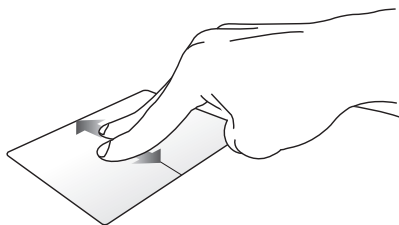
點二下來選擇項目，然後用同一隻手指在不離開觸控板的狀態下滑動拖曳該項目，將手指離開觸控板來放開該項目至新的位置。

捲動 (左/右)



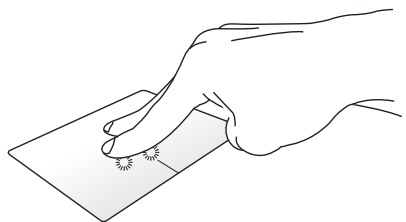
將二隻手指在觸控板上做水平的移動。

捲動 (上/下)



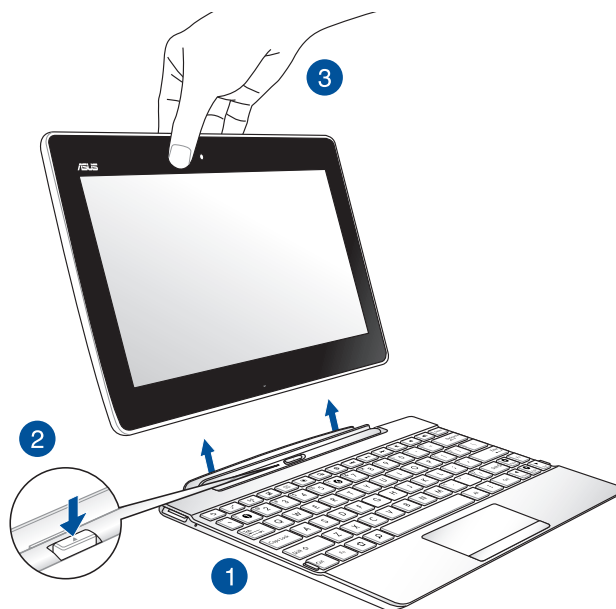
將二隻手指在觸控板上做垂直的移動。

長按



使用二隻手指按住選擇的項目。

移除行動底座



請依照以下步驟移除行動底座：

1. 請將行動底座放置於平坦的表面上。
2. 請按下行動底座解鎖按鈕，使平板電腦與行動底座分離。
3. 請將平板電腦由行動底座上移除。

說明：行動底座的輸入電壓為 DC 3.75V, 0.8A。

CHAPTER



2

把這裡當作自己的家！

Zen Home 功能

桌面

桌面可以讓您檢視應用程式、提醒與通知、訊息、天氣資訊、系統狀態等。



左右滑動螢幕可檢視其他桌面。

圖示說明

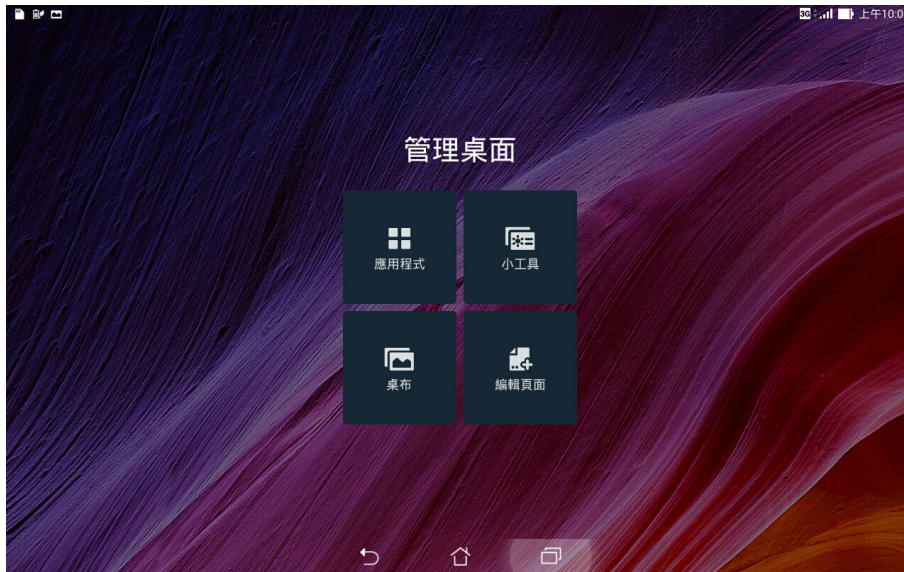
畫面上方狀態列的圖示會呈現平板電腦的狀態。

	表示 SIM 卡訊號的強弱
	表示 Wi-Fi 訊號的強弱
	表示電力情形
	表示已安裝 microSD 記憶卡
	表示已截取螢幕截圖
	表示飛航模式開啟
	表示 Wi-Fi 熱點開啟
	表示省電模式開啟
	表示靜音模式開啟
	表示正在下載檔案或應用程式
	表示應用程式下載完成或更新

個人化桌面

您可以自行變更桌布、新增應用程式或小工具至桌面、新增頁面等，讓您更方便開啟應用程式或是檢視資訊。

- 要新增項目至桌面時，請長按桌面空白處，選擇 **應用程式**、**桌布**、**小工具** 或 **編輯頁面**。
- 在螢幕上左右滑動可檢視不同的桌面頁面。



應用程式

在桌面上新增應用程式捷徑方便您快速啟動應用程式。

請依照以下步驟在桌面上新增應用程式捷徑：

1. 請長按桌面空白處，選擇 **應用程式**。
2. 長按要新增捷徑於桌面的應用程式，應用程式捷徑即會顯示於桌面上，請拖曳應用程式捷徑到要擺放的位置。

請依照以下步驟移除應用程式捷徑：

1. 請長按欲移除捷徑的應用程式圖示，畫面上方會出現 **× 移除**。
2. 請將應用程式拖曳至 **× 移除** 即可移除應用程式捷徑。

小工具

在桌面上新增小工具方便您檢視電子郵件、日曆、電力等資訊。

請依照以下步驟在桌面上新增小工具：

1. 請長按桌面空白處，選擇 **小工具**。
2. 長按要新增的小工具，小工具即會顯示於桌面上，請拖曳小工具到要擺放的位置。


說明：您也可以點選  檢視所有應用程式與小工具，並新增至桌面。

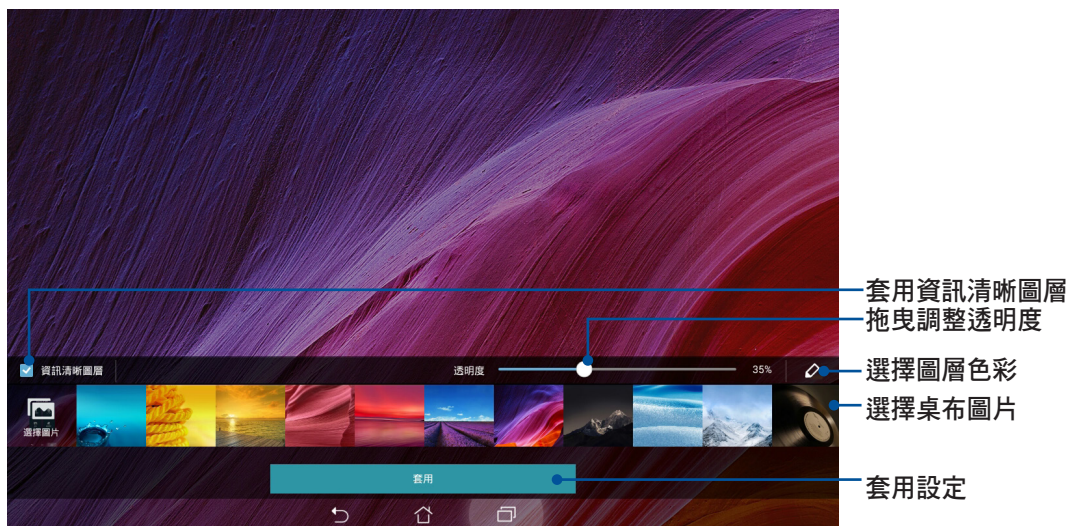
桌布與資訊清晰圖層

您可以使用內建的預設桌布、動態桌布，或是瀏覽自己喜愛的圖片作為桌布。
資訊清晰圖層可以變更桌布的色調與透明度，讓您在檢視桌面時不會受到影響。

套用桌布與資訊清晰圖層

請依照以下步驟套用桌布與資訊清晰圖層：

1. 長按桌面直到 **管理桌面** 出現。
2. 點選 **桌布 > 主螢幕**，並勾選 **資訊清晰圖層**。
3. 點選  **選擇圖層色**。
4. 完成後點選 **套用**。



套用動態桌布

請依照以下步驟套用動態桌布：


1. 長按桌面直到 **管理桌面** 出現，點選 **桌布**。
2. 選擇要套用動態桌布的畫面，包括 **主螢幕**、**鎖定螢幕** 或 **主螢幕與鎖定螢幕**。
3. 選擇動態桌布後點選 **套用**。

說明：您也可以由  > **設定** > **顯示** 設定桌布。

操作平板電腦

切換應用程式

當您在平板電腦上執行多個應用程式時，您可以輕鬆切換應用程式。



請點選  開啟最近使用過的應用程式。

- 點選以開啟應用程式。
- 上下滑動將應用程式從清單中刪除。

鎖定應用程式

您可以利用 4-12 個數字作為密碼鎖定應用程式。

請依照以下步驟鎖定應用程式：

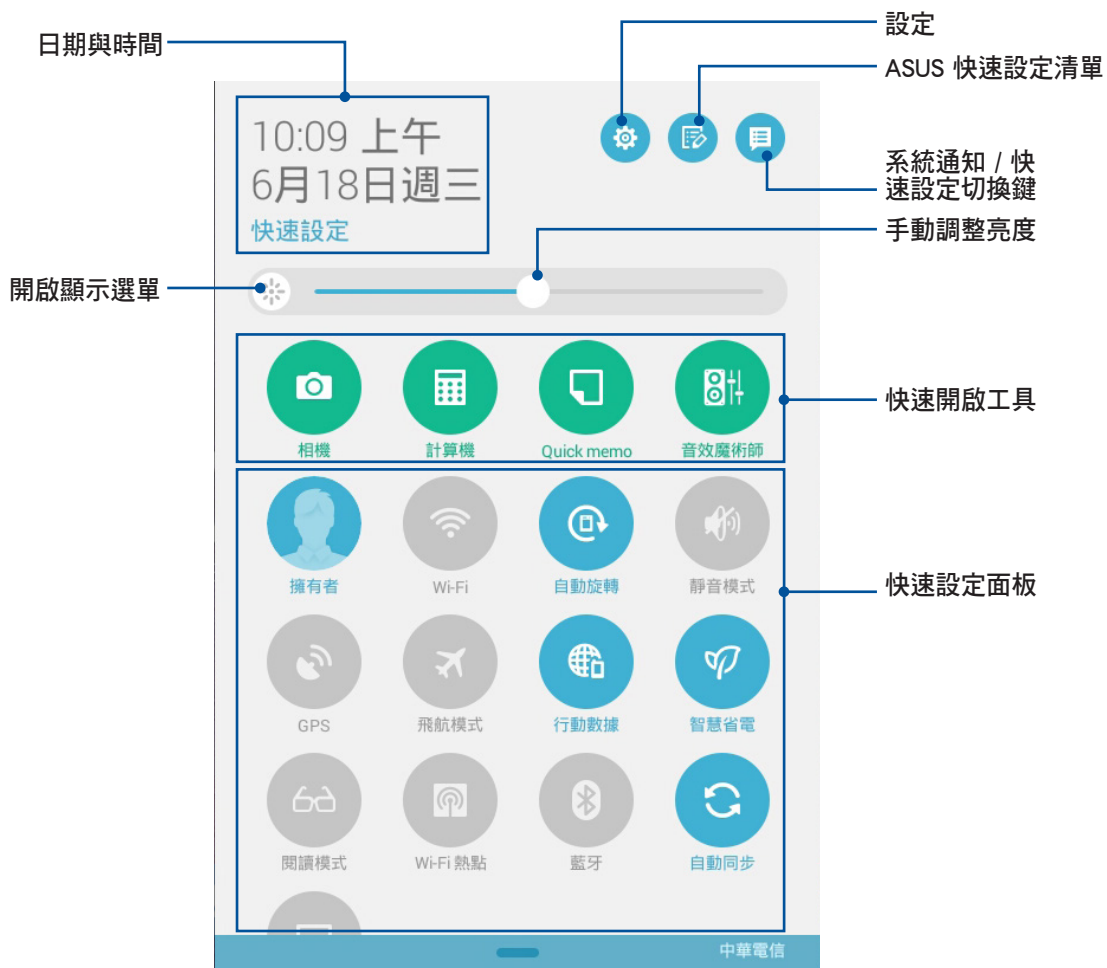
1. 點選  開啟應用程式選單，由右上角點選  > 鎖定應用程式。
2. 請輸入密碼後點選 **確定**。

快速設定

快速設定面板可以讓您自訂選項，使平板電腦的操作更加輕鬆方便。

啟動快速設定面板

從螢幕上方右側，使用手指由上而下滑動以檢視快速設定面板。



使用快速設定面板

請點選圖示以開啟/關閉各項功能。

說明：藍色表示功能開啟、灰色表示功能關閉。



新增或移除快速設定面板中的功能圖示

請依照以下步驟新增或移除快速設定面板中的功能圖示：

1. 開啟快速設定面板，點選 。
2. 請點選核取方塊以將功能圖示由快速設定面板上新增或移除。

通知面板

任何應用程式更新、新進電子郵件及裝置狀況都會顯示在通知面板，您可以由通知面板檢視。

- 上下滑動通知面板以檢視通知。
- 點選 **全部清除**，或是左右滑動可將通知或提醒由清單中移除。

啟動通知面板



從螢幕上方左側，使用手指由上而下滑動以檢視通知面板。



ASUS 鍵盤設定

您可以使用虛擬鍵盤進行文字編輯。在大部分的應用程式中，需要輸入文字時虛擬鍵盤將會自動跳出，或是您也可以將游標移至需要輸入文字的位置以開啟虛擬鍵盤。ASUS 鍵盤設定可以讓您依個人需求設定虛擬鍵盤。

請依照以下步驟進行 ASUS 鍵盤設定：

1. 開啟快速設定面板，點選 。
2. 向下滑動選單，點選 語言與輸入設定。
3. 點選 ASUS 鍵盤右側的 。
4. 依您的需求進行設定。



語音搜尋


您可以對著平板電腦說話進行語音操作，例如取得路線指引、傳送電子郵件、執行其他多項常用工作。

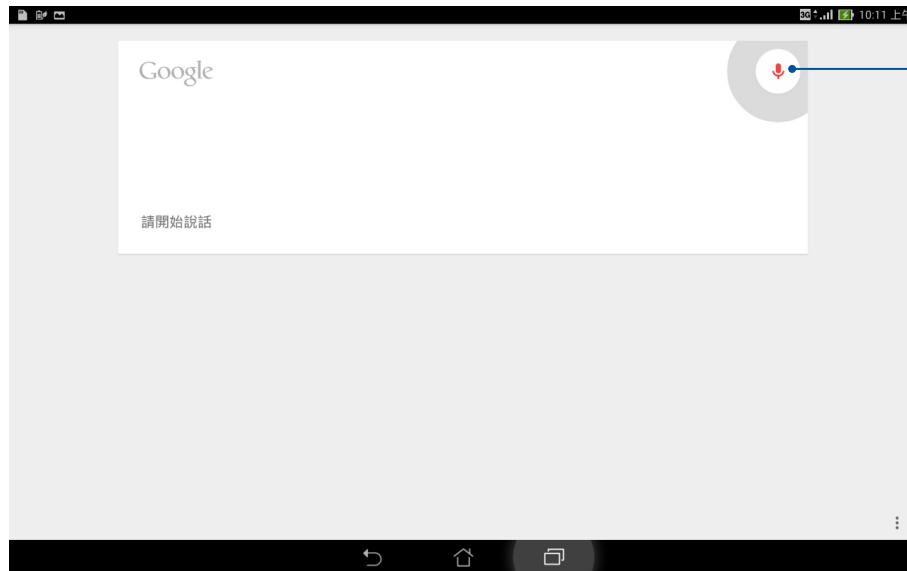
重要！ 平板電腦需建立網路連線才能使用語音搜尋功能。

利用語音搜尋功能，您可以在平板電腦上進行以下動作：

- 執行平板電腦的應用程式。
- 搜尋資訊。
- 取得地點的方向資訊。

執行語音搜尋

請點選  開啟應用程式選單，點選 **語音搜尋**。





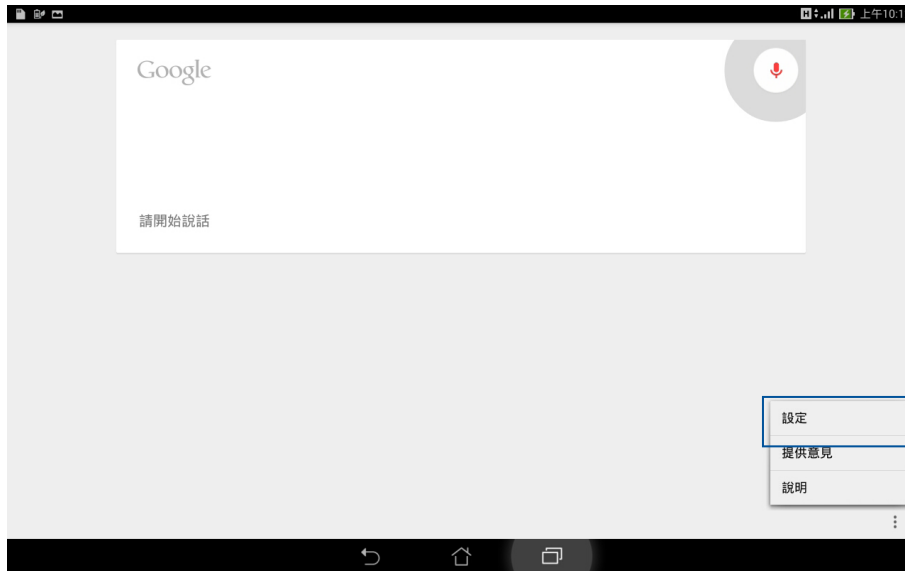
麥克風圖示呈
紅色時請說話

自訂平板電腦搜尋的類別

您可以自行設定使用語音搜尋功能時，會列入搜尋結果的 Google 帳戶及裝置資料。

請依照以下步驟自訂平板電腦搜尋的類別：

1. 請點選  開啟應用程式選單，點選 語音搜尋。
2. 請點選  > 設定。




3. 點選 **平板電腦搜尋**。
4. 由清單中勾選使用語音搜尋功能時想要包括的類別。



省電模式

開啟省電模式可以延長平板電腦的電池電力，同時您也可以依使用情境自訂省電模式。

請依照以下步驟設定省電模式：

1. 請點選  開啟應用程式選單，點選 **省電模式**。
2. 將智慧省電滑動為 **開啟**。
3. 請選擇 **極致省電模式** 或 **最佳省電模式**，或是選擇 **自訂省電模式** 後由右方選單進行自訂。



CHAPTER




3

聯絡人

管理聯絡人

新增聯絡人

請依照以下步驟新增聯絡人：

1. 請點選  開啟應用程式選單，點選 **聯絡人**。
2. 點選 **+** 並選擇要使用的帳戶：
 - a. 電子郵件
 - b. 裝置
 - c. SIM 卡





說明：點選 **新增帳戶** 可以新增電子郵件帳戶。

3. 請依照畫面指示新增聯絡人。

匯入聯絡人

請依照以下步驟匯入聯絡人：

1. 請點選  開啟應用程式選單，點選 聯絡人。
2. 請選擇  > 管理聯絡人。
3. 請選擇 匯入/匯出，並由以下項目選擇匯入來源：
 - a. 從 SIM 卡 匯入
 - b. 從儲存裝置匯入





4. 請選擇要建立聯絡人的帳戶：
 - a. 電子郵件
 - b. 裝置



5. 請依照螢幕指示完成匯入聯絡人。

匯出聯絡人

請依照以下步驟匯出聯絡人：

1. 請點選  開啟應用程式選單，點選 聯絡人。
2. 請選擇  > 管理聯絡人。
3. 請選擇 匯入/匯出，並由以下項目選擇匯出位置：
 - a. 匯出至 SIM 卡
 - b. 匯出到儲存裝置



4. 請選擇聯絡人來源：
- a. 所有聯絡人
 - b. 電子郵件
 - c. 裝置
 - d. SIM 卡



5. 請依照螢幕指示完成匯出聯絡人。

CHAPTER

4




訊息

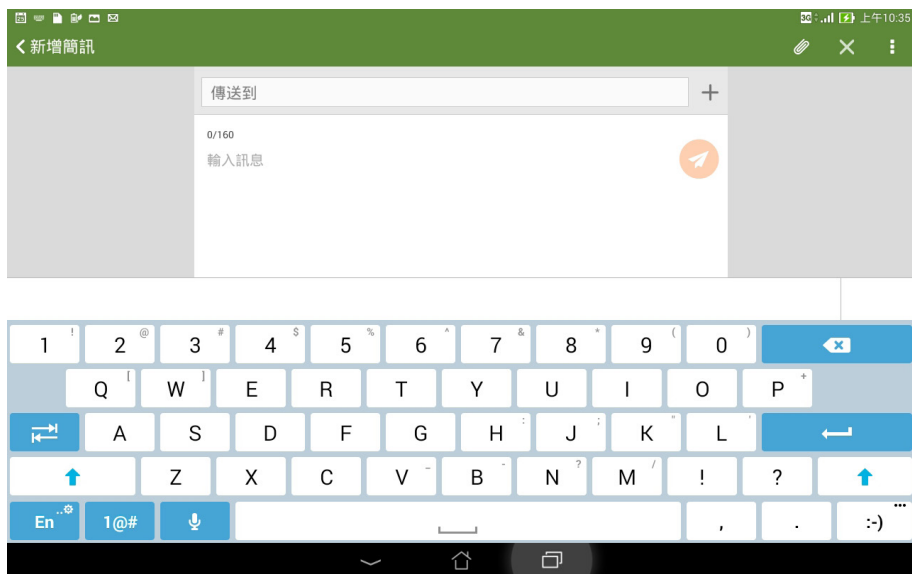
傳送訊息

您可以透過平板電腦發送文字訊息給通訊錄中的聯絡人，所有文字訊息將依聯絡人顯示會話群組，方便您閱讀歷史記錄、管理訊息。

發送或回覆訊息

請依照以下步驟發送或回覆訊息：



1. 請點選  開啟應用程式選單，點選 ，點選 + 新增訊息，或是點選要回覆的訊息。
2. 新增訊息時，請在 傳送到 欄位中輸入收件人的電話號碼，或是點選 + 由聯絡人名單中選擇，並點選 確認。
3. 於 輸入訊息 欄位中輸入文字訊息。
4. 訊息輸入完成後，請由右側點選  傳送。



傳送會話群組

您可以將訊息透過電子郵件傳送給其他聯絡人。



請依照以下步驟傳送會話群組：

1. 請點選  開啟應用程式選單，點選 。
2. 長按要傳送會話群組的訊息，選擇 **傳送會話群組**。
3. 請選擇要使用的應用程式。

設定回覆提醒

當您將訊息設定回覆提醒後，提醒會新增到 **Do It Later**。

請依照以下步驟設定回覆提醒：


1. 請點選  開啟應用程式選單，點選 。
2. 長按要設定回覆提醒的訊息，選擇 **稍後回覆**。
3. 螢幕上會出現 **已新增至 Do It Later**。

Omlet 聊天室

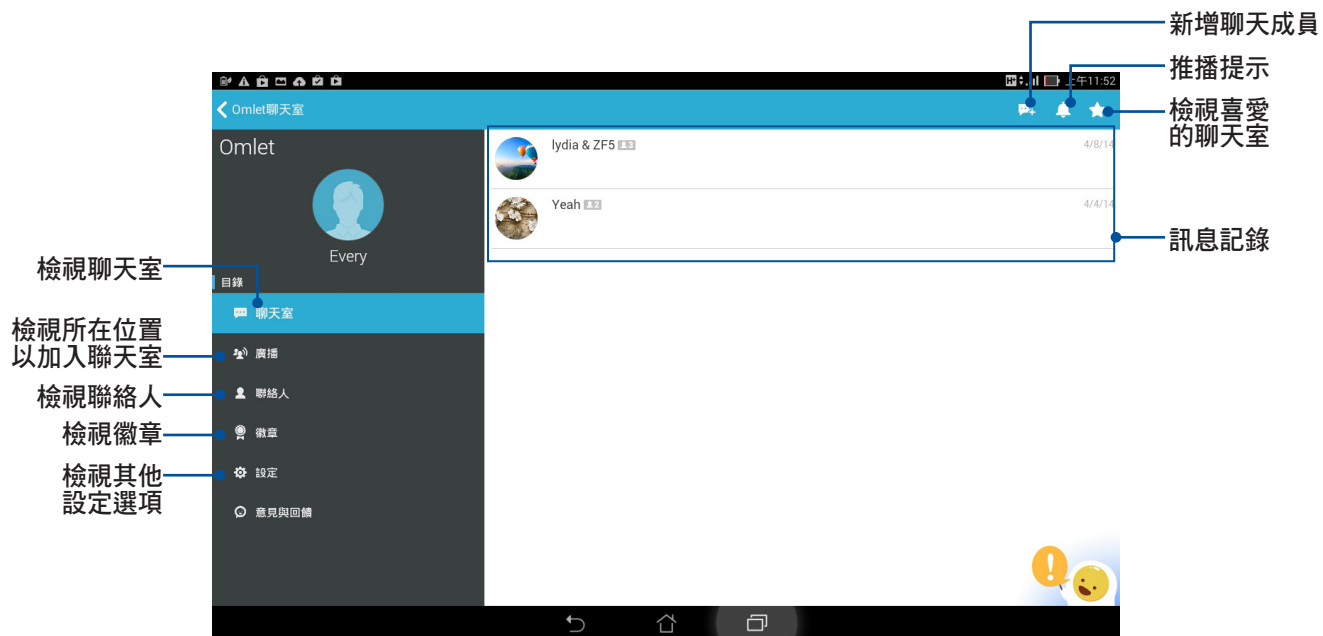
Omlet 聊天室可以讓您與朋友聊天、快速與朋友建立群組、製作個人化圖像或貼紙等，同時您可以將 Omlet 聊天室的所有資料儲存在個人雲端儲存空間。

註冊 Omlet 聊天室

請依照以下步驟註冊 Omlet 聊天室：

1. 請點選  開啟應用程式選單，點選 Omlet 聊天室。
2. 請以電話號碼、電子郵件或臉書帳號進行註冊。
3. 完成註冊後請依螢幕指示設定個人資料。

Omlet 主畫面



邀請朋友

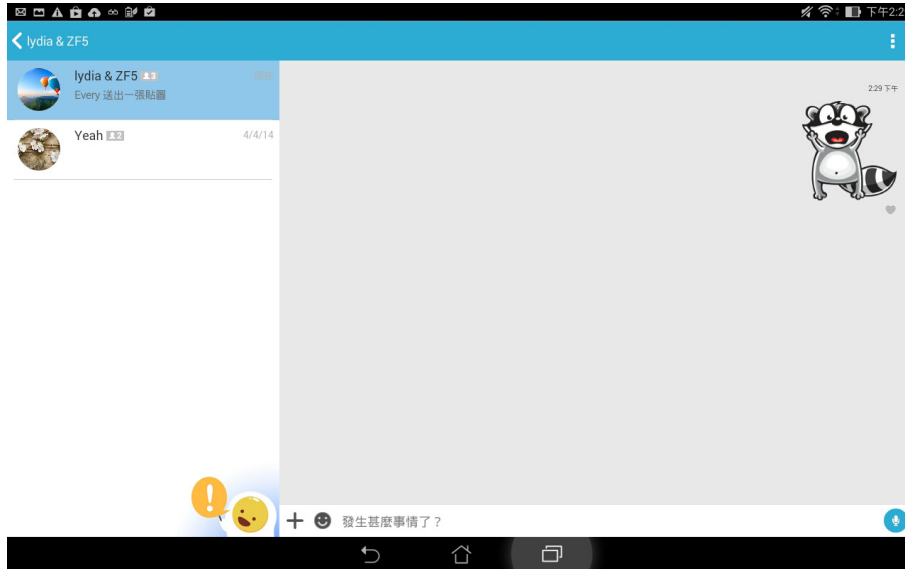
您可以邀請朋友下載並註冊 Omlet 聊天室與您一同聊天。

請依照以下步驟邀請朋友：

1. 於 Omlet 聊天室點選 **聯絡人**。
2. 請選擇 **邀請朋友**，並選擇以下方式：
 - 透過 Email 或電話號碼邀請：請輸入朋友的 Email 或電話號碼後點選 **執行**，接著選擇 **邀請**。
 - 邀請臉書朋友：請登入臉書帳戶並選擇朋友。
 - 邀請通訊錄裡的朋友：請由通訊錄選擇朋友。
3. 請依照畫面指示完成選擇並進行邀請。

使用 Omlet 聊天室聊天



於 Omlet 聊天室點選 聯絡人，請點選聯絡人開始聊天。



傳送文字訊息

請在 發生什麼事情了？ 中輸入文字訊息，並點選  傳送。

傳送語音訊息

請長按  進行錄音，放開  傳送語音訊息。

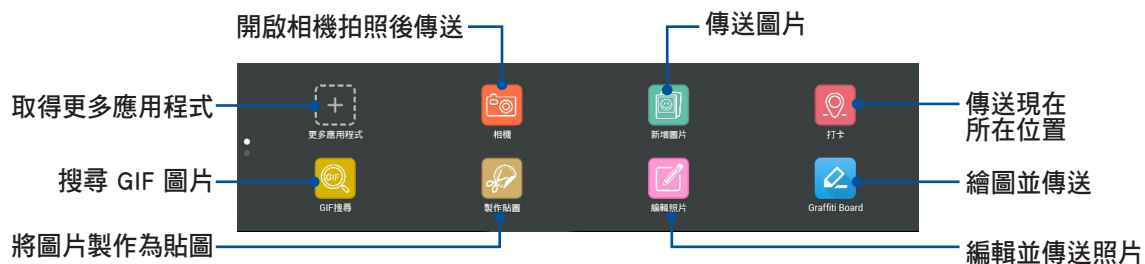
傳送貼圖

請點選 😊 以檢視可用的貼圖。

說明：點選 😊 > + 可進入貼圖商店，點選 ↓ 可購買並下載選擇的貼圖。

傳送多媒體訊息

請點選 + 並由以下選擇要傳送的多媒體訊息。



向下滑動以選擇以下選項。



CHAPTER



5

電子郵件

電子郵件

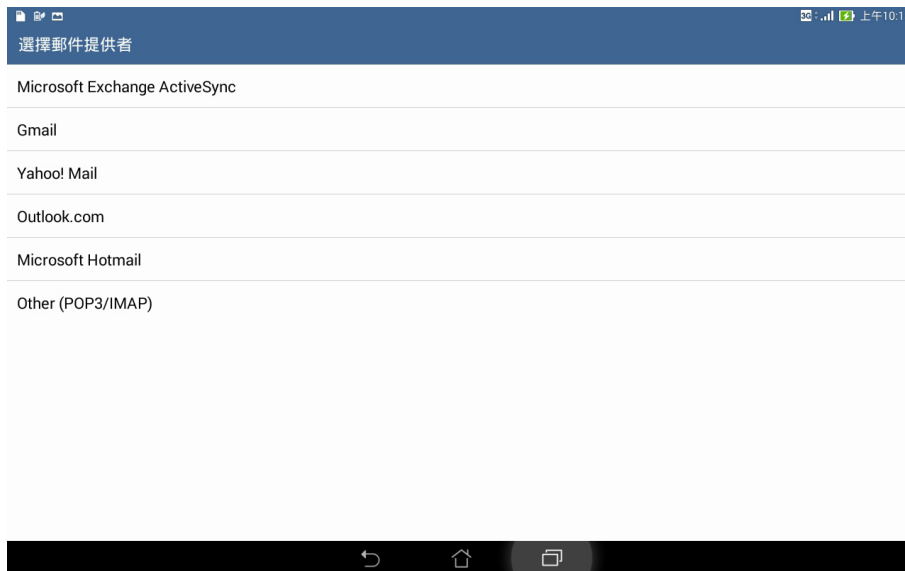
電子郵件功能方便您同時管理數個電子郵件帳號、輕鬆閱讀郵件。

重要！ 使用電子郵件功能前請先建立網路連線。

設定電子郵件帳號

請依照以下步驟設定電子郵件帳號：

1. 請由桌面點選 **電子郵件**。
2. 請選擇郵件提供者。



3. 請輸入 電子郵件地址 和 密碼 後請點選 下一步。



說明：平板電腦將自動進行相關的伺服器設定，請耐心等待。

4. 請進行 帳戶設定 後點選 下一步。



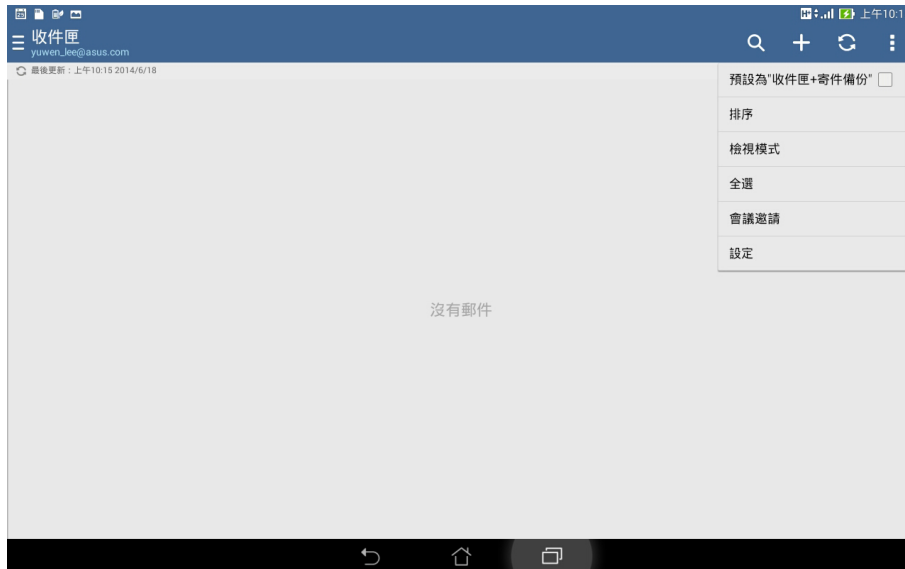
5. 請輸入要作為此帳號傳送外部訊息時的顯示名稱，輸入完成後請點選 下一步 進入收件匣。



新增電子郵件帳號

請依照以下步驟新增電子郵件帳號：

1. 請由桌面點選 **電子郵件**。
2. 請由右上方點選  > **設定**，點選 **+** 以新增電子郵件帳號。





3. 依照 **設定電子郵件帳號** 的步驟 2 至 5 新增電子郵件帳號。

Gmail

Gmail 功能方便您快速地登入 Gmail 帳號收發電子郵件。

請依照以下步驟設定 Gmail 帳號：

1. 請由桌面點選  開啟應用程式選單，點選 Gmail。
2. 請點選 **現有帳戶**，並輸入電子郵件和密碼後點選 。



說明：

- 若您沒有 Gmail 帳號，請點選 **新增帳戶** 註冊新帳號。
 - 平板電腦將自動與 Google 伺服器連線進行相關設定。
-

3. 您可以使用 Google 帳號備份或回復您的設定與資料。請點選 ► 進入 Gmail 收件匣。

重要！ 其他 Gmail 以外的電子郵件帳號，請使用 **電子郵件** 功能管理。



CHAPTER

6

拍照與錄影

使用相機

透過相機功能，您可以輕鬆利用平板電腦拍攝照片或錄製影片。

執行相機

您可以透過以下四個方式執行相機：

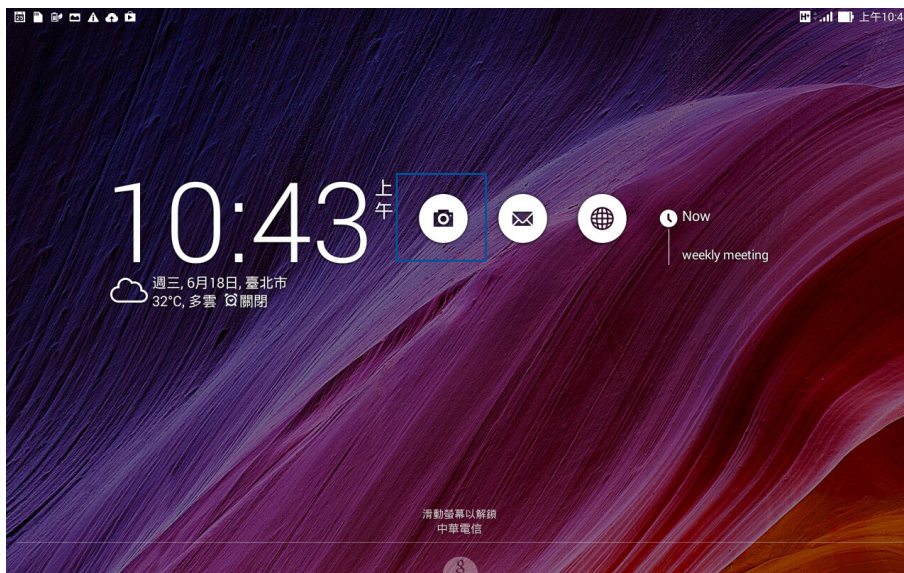
- 請由桌面點選 **相機**。
- 當平板電腦休眠時，按兩下音量調整按鈕以喚醒平板電腦並執行相機。

說明：請由 **■ ■ ■ ■** > **設定** > **鎖定螢幕** 開啟快速啟動相機功能。

- 從鎖定螢幕的右側向左滑以啟動相機。

說明：請由 **■ ■ ■ ■** > **設定** > **鎖定螢幕** 開啟左滑啟動相機功能。

- 由鎖定畫面滑動 。



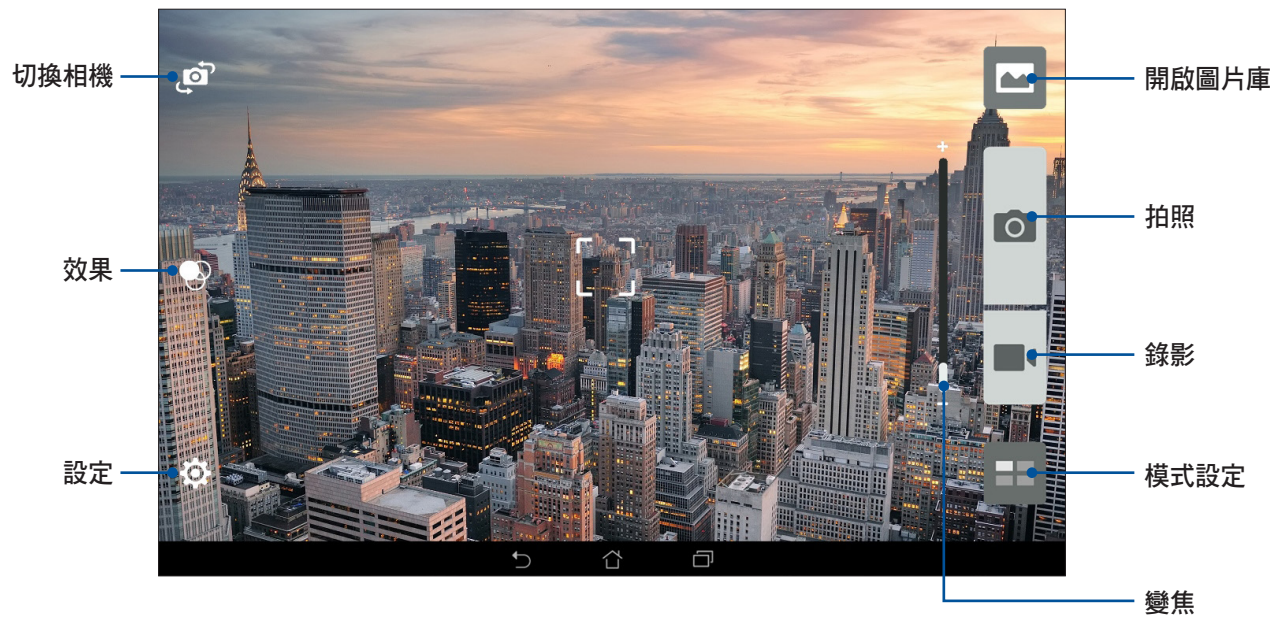
說明文件

首次使用相機時，螢幕上會出現說明文件。請點選 **開始** 進行閱讀，或是點選 **略過** 結束說明文件。



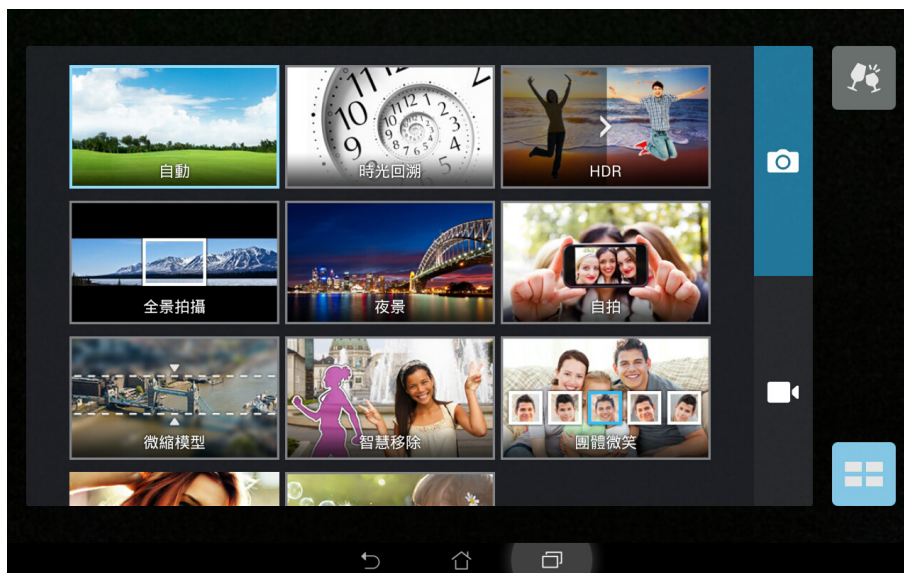
相機

開啟相機畫面時，點選  進行拍照。



套用相機模式

開啟相機畫面時，點選  >  以檢視相機模式，請選擇要使用的模式即可套用。



相機模式

平板電腦提供以下相機模式：

- **自動**：自動模式。
- **時光回溯**：取得拍照瞬間前 2 秒及後 1 秒的照片。
- **HDR**：在低亮度高反差時拍攝清晰照片。
- **全景拍攝**：由各角度拍攝遠處風景之全景照片。
- **夜景**：拍攝夜景或在暗處拍照時請使用此模式。
- **自拍**：可設定偵測人臉數量，鏡頭將自動偵測人臉並拍攝 3 張照片。
- **微縮模型**：將實景轉為微縮模型。
- **智慧移除**：拍完 5 張照片後自動移除移動中物件。
- **團體微笑**：拍完 5 張照片後選擇最佳臉部表情。
- **美顏**：提供柔膚、大眼等美顏效果。
- **GIF 動畫**：連拍後製作為 GIF 動畫。

重要！要在照片或影片中設定模式時，請在拍照或錄影前先選擇想要使用的模式。


Party Link

利用 Party Link 以使用平板電腦即時分享照片。

重要！ 本功能僅支援可使用 Party Link 的裝置。

建立群組

請依照以下步驟建立群組：

1. 請由桌面點選  開啟應用程式選單，點選 Party Link。
2. 點選 **確定**。



3. 您可以在主畫面設定以下選項，也可以略過不設定。




4. 選擇 **建立群組** 以建立即時分享照片的群組。

重要！當您設定密碼時，請將密碼告知群組參加者。

說明：使用 Party Link 時，建立群組者拍攝的照片將會即時分享給其他加入群組者。

加入群組

請依照以下步驟加入群組：



1. 請由桌面點選  開啟應用程式選單，點選 Party Link。
2. 點選 **確定**。
3. 請選擇 **加入群組**，選擇 **搜尋** 以搜尋附近的群組。
4. 選擇要加入的群組，點選 **加入**。



5. 有需要時請輸入密碼並選擇 **確定**。

相機設定

請依照以下步驟變更相機設定：

1. 開啟相機，點選  > 。
2. 向下滑動以檢視設定選單。

重要！ 要在照片或影片中設定特殊效果時，請在拍照或錄影前先選擇想要使用的特殊效果。

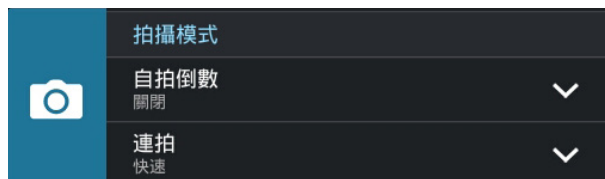
影像

在此可以設定白平衡、ISO、曝光值、最佳化、相機解析度、防手震增強、影像品質。



拍攝模式

在此可以設定自拍倒數、連拍。




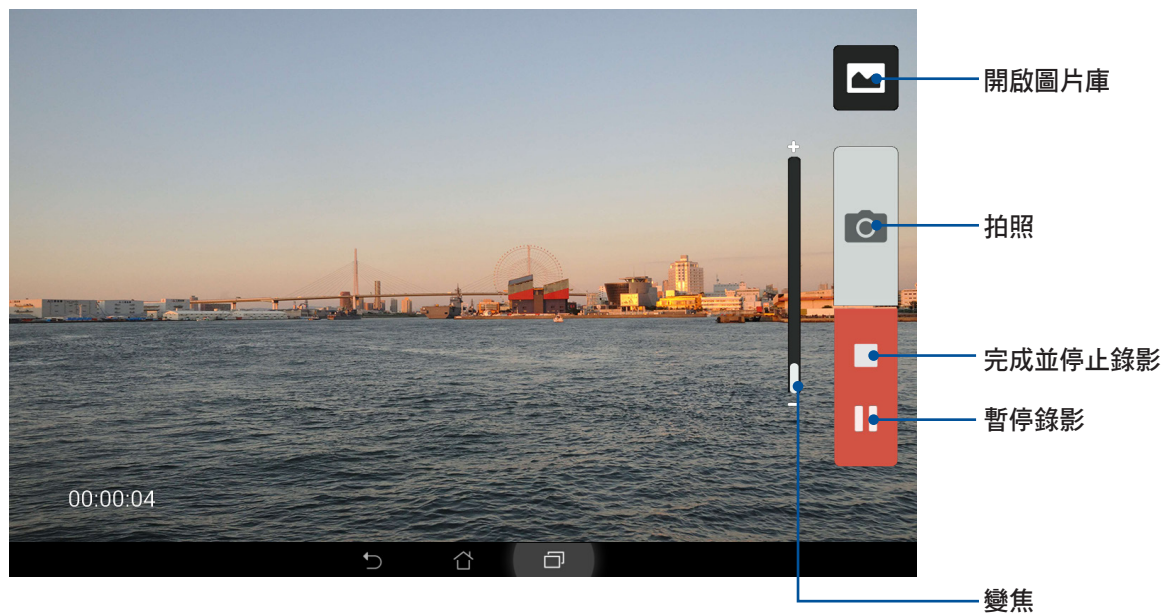
曝光

在此可以設定觸控自動曝光、臉部偵測。



錄影

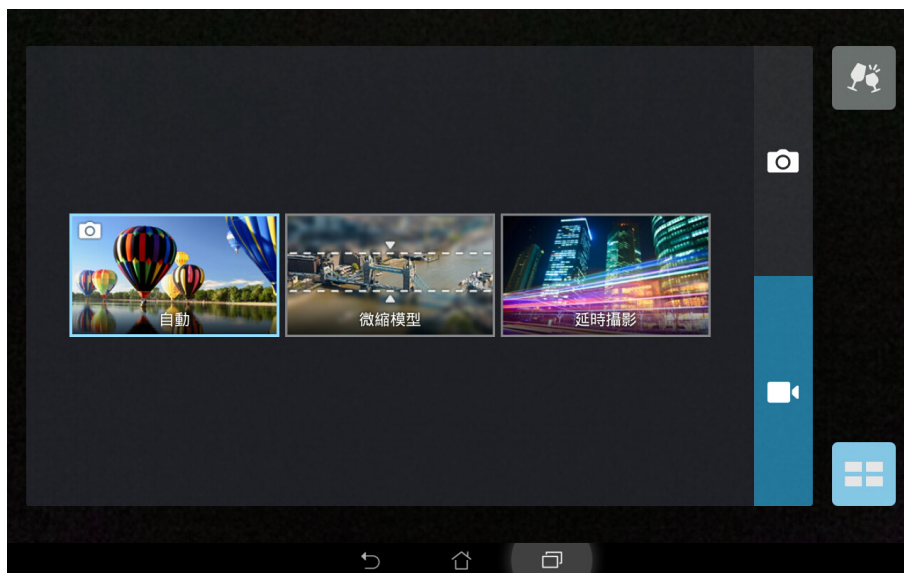
開啟相機後，點選  進行錄影。錄影畫面說明如下。



錄影時，您也可以拖曳控制桿將畫面拉近或拉遠。

套用錄影模式

開啟錄影畫面時，點選  >  以檢視錄影模式，請選擇要使用的模式即可套用。



錄影模式



平板電腦提供以下錄影模式：

- **自動**：自動模式。
- **微縮模型**：將實景轉為微縮模型。
- **延時攝影**：利用一定的時間間隔將拍攝的多張照片合成影片。

重要！ 要在照片或影片中設定模式時，請在拍照或錄影前先選擇想要使用的模式。

攝錄影機設定

請依照以下步驟變更攝錄影機設定：

1. 開啟相機，點選  > 。
2. 向下滑動以檢視設定選單。

重要！ 要在照片或影片中設定特殊效果時，請在拍照或錄影前先選擇想要使用的特殊效果。

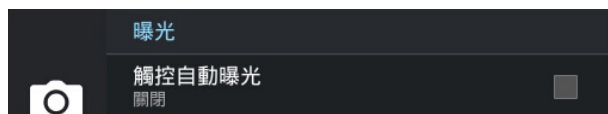
影像

在此可以設定白平衡、曝光值、影片品質、影片防手震。



曝光

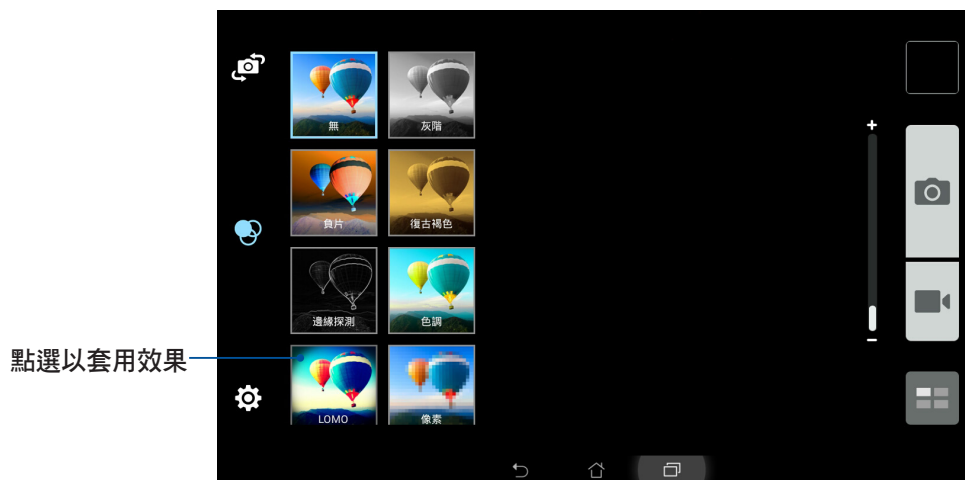
在此可以設定觸控自動曝光。



特效設定

請由相機畫面點選 。

重要！要在照片或影片中設定特殊效果時，請在拍照或錄影前先選擇想要使用的特殊效果。



CHAPTER

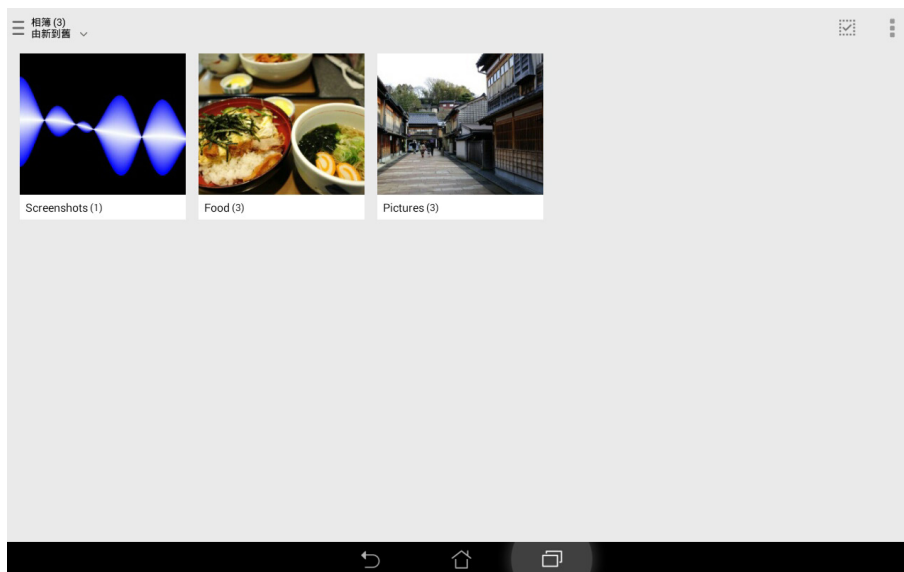
7

圖片庫

圖片庫

圖片庫方便您檢視圖片或影音檔案。平板電腦將自動顯示儲存於儲存空間中的圖片與影音檔案。您可以直接點選要檢視的圖片或影音檔案進行編輯、分享或刪除，或是以幻燈片的方式播放檔案。請由桌面點選 **圖片庫**。


圖片庫主畫面

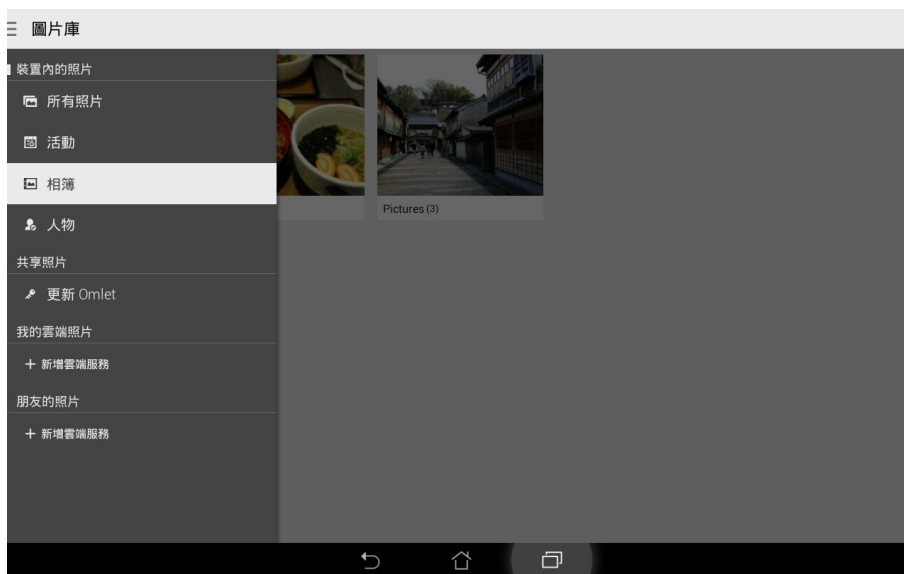


檢視圖片

所有保存在平板電腦的圖片或影音檔案都會顯示在圖片庫中，您可以依分類檢視。

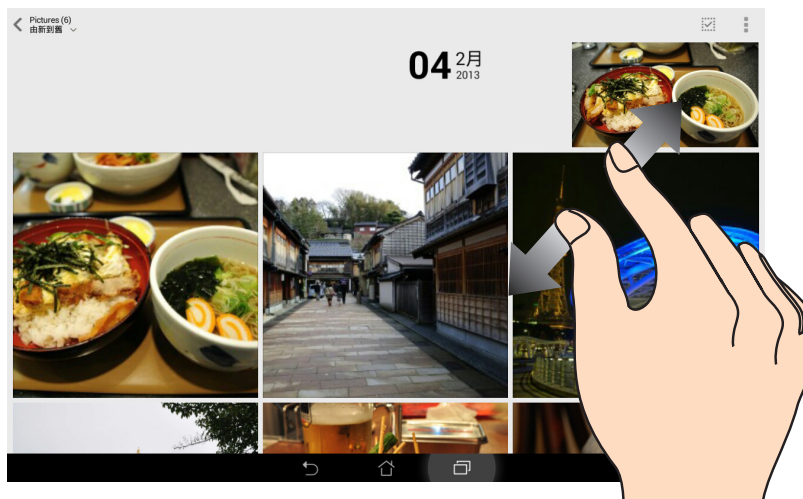
請依照以下步驟分類檢視圖片或影音檔案：

1. 由圖片庫主畫面點選 。
2. 請選擇您想要檢視的分類。





變更相片排列

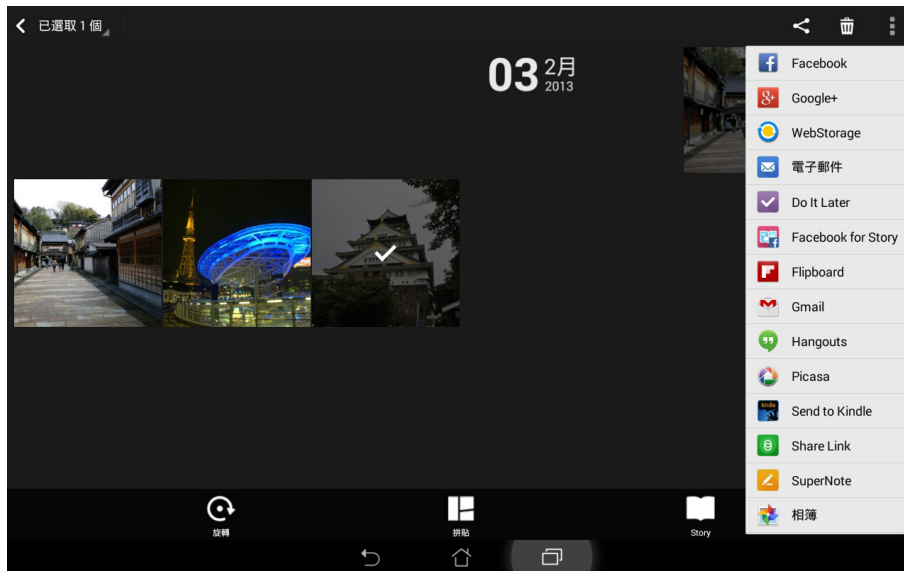
檢視相簿時，您可以利用二隻手指以斜角移動的方式拉近或拉遠以變更相片排列方式。



分享圖片



請依照以下步驟分享圖片：

1. 由圖片庫中開啟包含想要分享圖片在內的相簿。
2. 由右上方點選 。
3. 請點選要分享的圖片。
4. 由右上方點選  並選擇您想要使用的分享方式。




刪除圖片

請依照以下步驟刪除圖片：

1. 由圖片庫中開啟包含想要刪除圖片在內的相簿。
2. 由右上方點選 。
3. 請點選要刪除的圖片。
4. 請點選 , 選擇 **確定**。

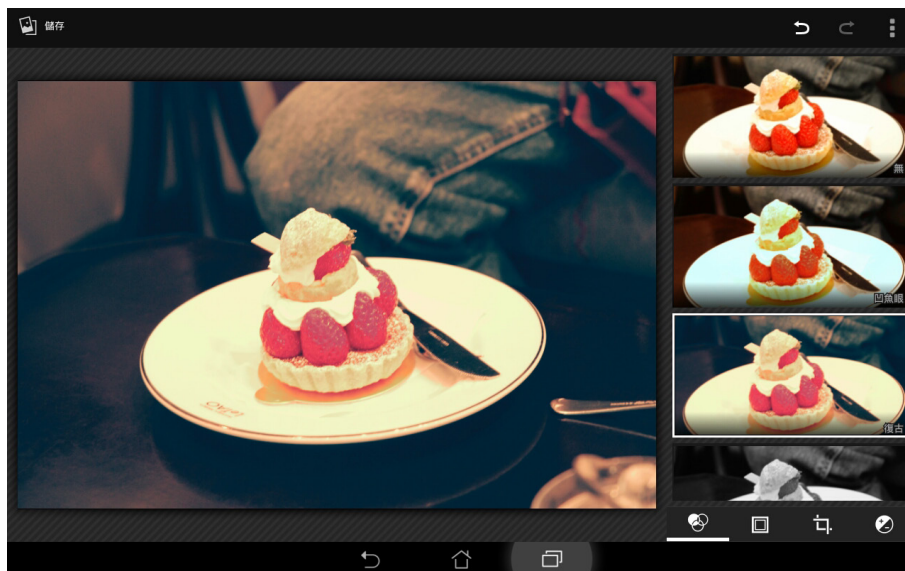
編輯圖片

請依照以下步驟編輯圖片：

1. 由圖片庫中點選想要編輯的圖片。
2. 請再次點選圖片以顯示工具列。
3. 請由下方點選 。



4. 請使用右方的編輯工具編輯圖片。



CHAPTER

8

管理應用

日曆

您可以將重要活動儲存在日曆中，並可以新增說明、邀請對象等，也可以設定提醒與倒數，確保您不會遺忘重要活動。

新增新活動

請依照以下步驟新增新活動：

1. 請由桌面點選 日曆。
2. 請由下方點選 新活動。



3. 請輸入活動訊息，輸入完成後請點選 **完成**。

The screenshot shows a mobile application interface for creating a new activity. The title bar is red and contains the text "新活動" (New Activity) on the left and "取消" (Cancel) and "完成" (Done) on the right. The form fields are as follows:


- 活動名稱 (Activity Name): Text input field.
- 地點 (Location): Text input field.
- 時間 (Time): Section header.
- 全天 (All Day): Checkbox.
- 從 (From): 2014年6月18日週三 (Wednesday, June 18, 2014) with a dropdown arrow, and 上午10:30 (10:30 AM) with a dropdown arrow.
- 到 (To): 2014年6月18日週三 (Wednesday, June 18, 2014) with a dropdown arrow, and 上午11:30 (11:30 AM) with a dropdown arrow.
- (GMT+8:00) 台北 (GMT+8:00 Taipei): Text input field with a dropdown arrow.
- 倒數 (Countdown): Text input field with a "關閉" (Close) button.
- 邀請對象 (Invitees): Section header.
- 邀請對象 (Invitees): Text input field with a person icon.
- 說明 (Description): Section header.
- 說明 (Description): Text input field.

At the bottom of the screen, there is a navigation bar with icons for back, home, and search.

新增日曆帳戶

您可以將其他帳戶新增至裝置中，方便您在日曆中檢視所有帳戶的活動。

請依照以下步驟新增日曆帳戶：

1. 請由桌面點選 日曆。
2. 請由右上方點選  > 帳號。



3. 請點選 + 新增帳戶。



4. 請選擇要新增的帳戶，並依螢幕上的指示完成新增帳戶。




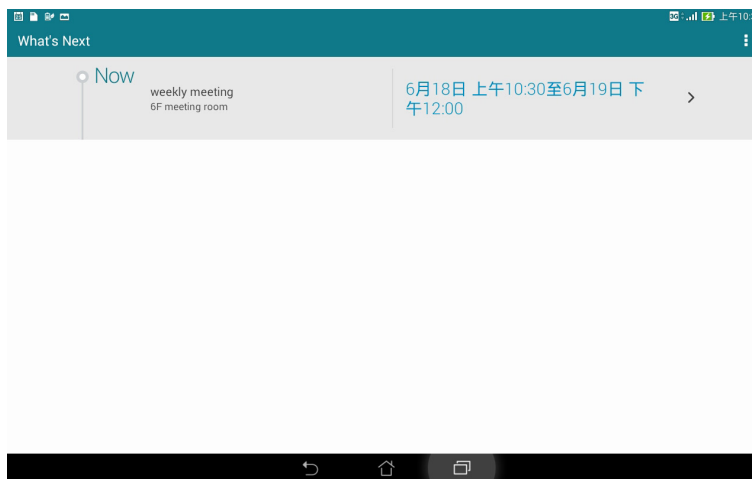
What's Next

What's Next 可以讓您快速檢視即將發生的事件通知，包含天氣變化、日曆異動、未讀 VIP 簡訊郵件與來電，甚至是 VIP 的生日與紀念日，讓您可以輕鬆隨時掌握生活大小事。

設定 What's Next

請依照以下步驟設定 What's Next：

1. 首次使用時，請點選  開啟應用程式選單，點選 What's Next。
2. 若您還沒有新增帳戶，請先依螢幕指示新增帳戶到裝置。
3. 帳戶設定完成後，What's Next 即會自動顯示同步資訊。



說明：

使用 What's Next 前，請先完成以下任一項設定：

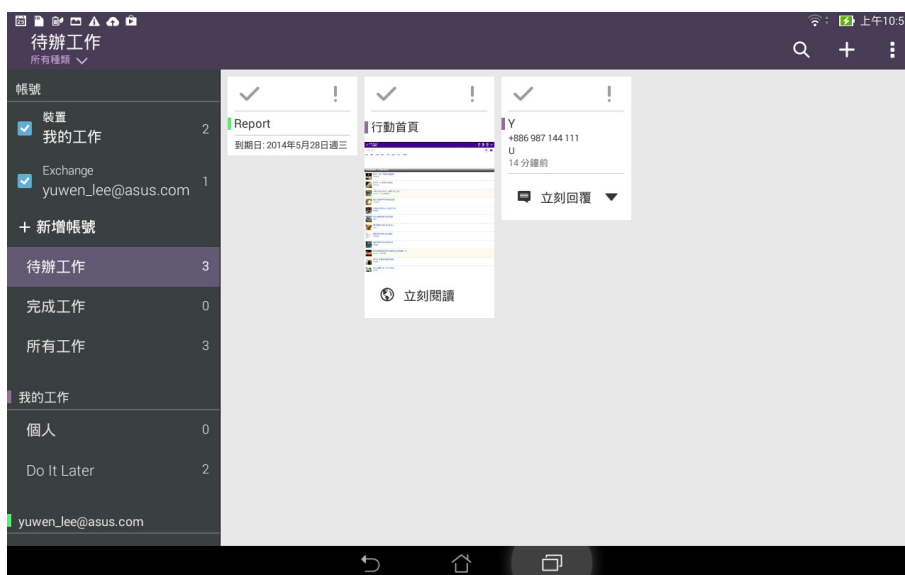
- 在 **天氣** 中設定目前位置。
- 已設定最愛的聯絡人與 VIP 群組，並設定生日與紀念日。
- 日曆中已設定事件或會議。
- 已設定一個以上的電子郵件帳號。

Do It Later

Do It Later 可以讓您快速記下待辦事項，使時間管理更有效率。



回電、訊息、電子郵件、瀏覽器等應用程式的工作都可以新增至 Do It Later，方便您隨時檢視待辦事項。

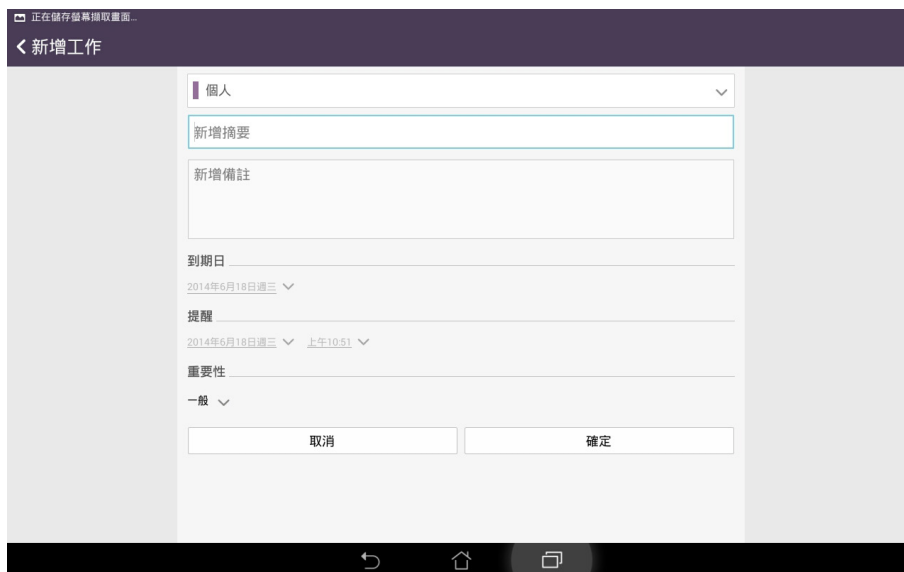
說明：部分第三方應用程式也可支援使用 Do It Later。



新增待辦工作

請依照以下步驟新增待辦工作：

1. 請點選  開啟應用程式選單，點選 Do It Later。
2. 請由右上角點選 ，輸入完成後請點選 **確定**。



正在儲存螢幕擷取畫面...

< 新增工作

個人

新增摘要

新增備註

到期日

2014年6月18日週三

提醒

2014年6月18日週三 上午10:51

重要性

一般


取消 確定

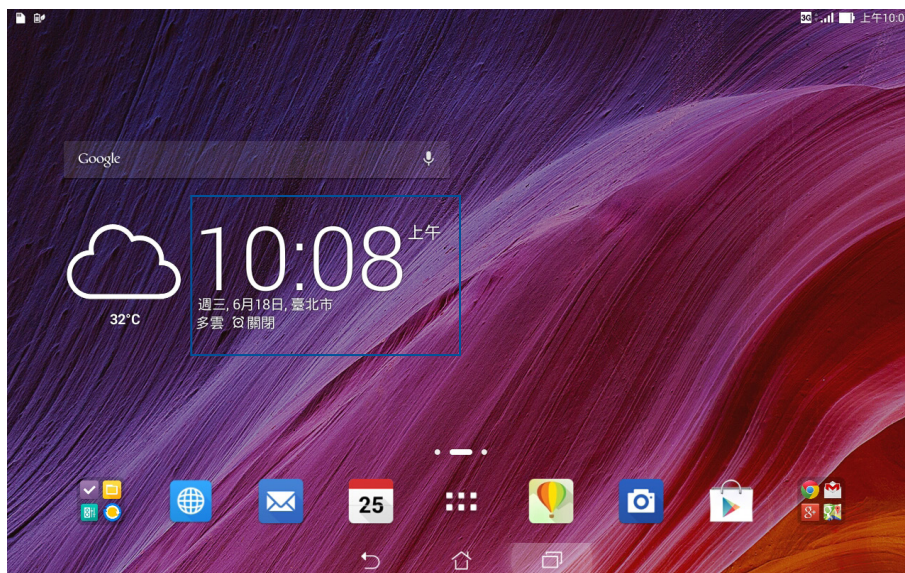
時鐘

時鐘功能可以讓您設定時區、鬧鐘，並可以將裝置作為計時器使用。

執行時鐘

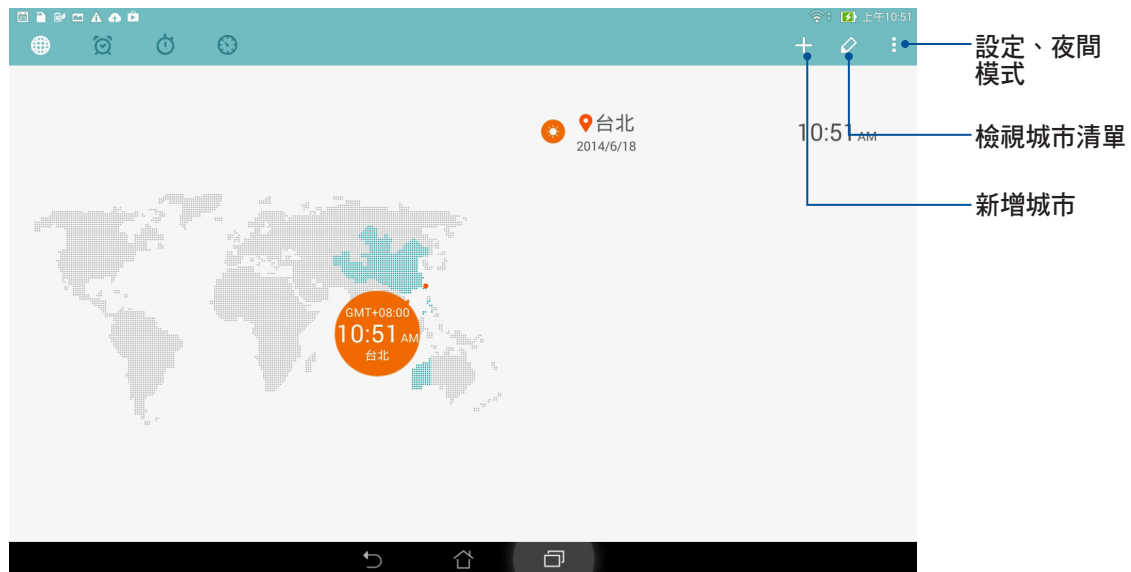
您可以透過以下兩個方式執行時鐘：

- 請點選  開啟應用程式選單，點選 **時鐘**。
- 請由桌面點選時間。



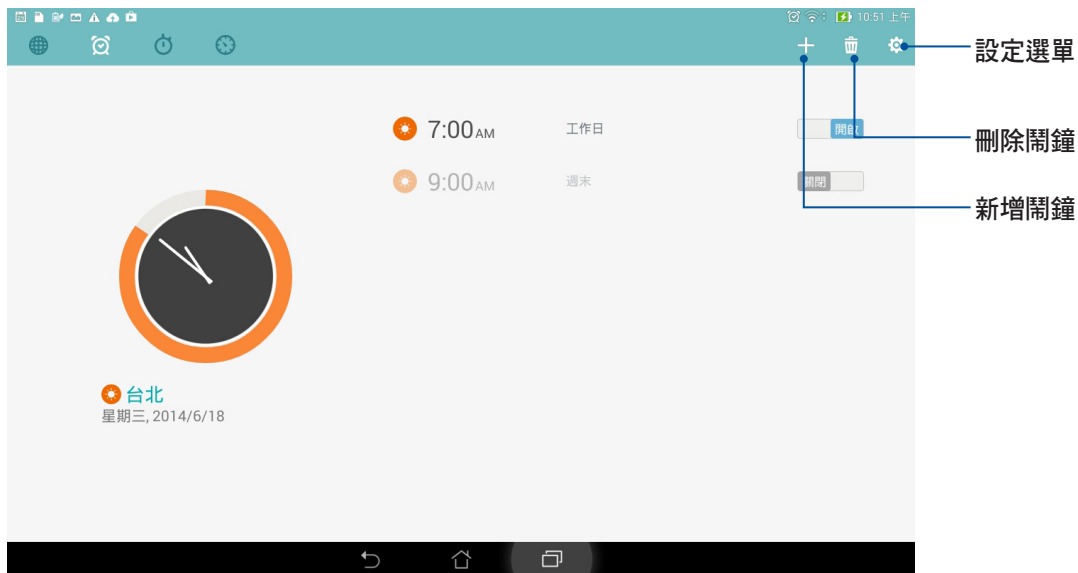
世界時鐘

請點選  以設定時間。



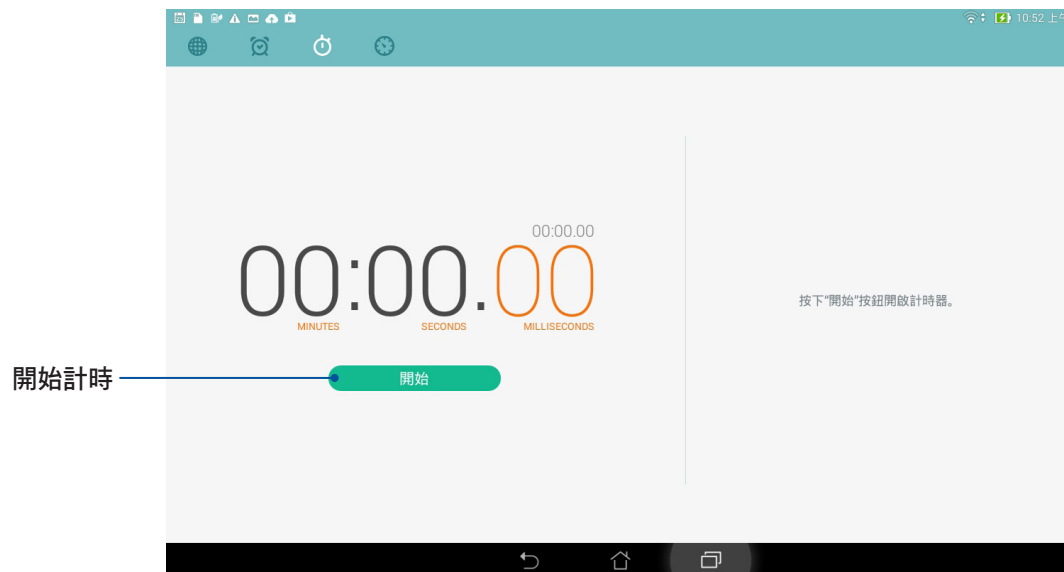
鬧鐘

請點選  以設定鬧鐘。



碼表

請點選  以使用碼表。





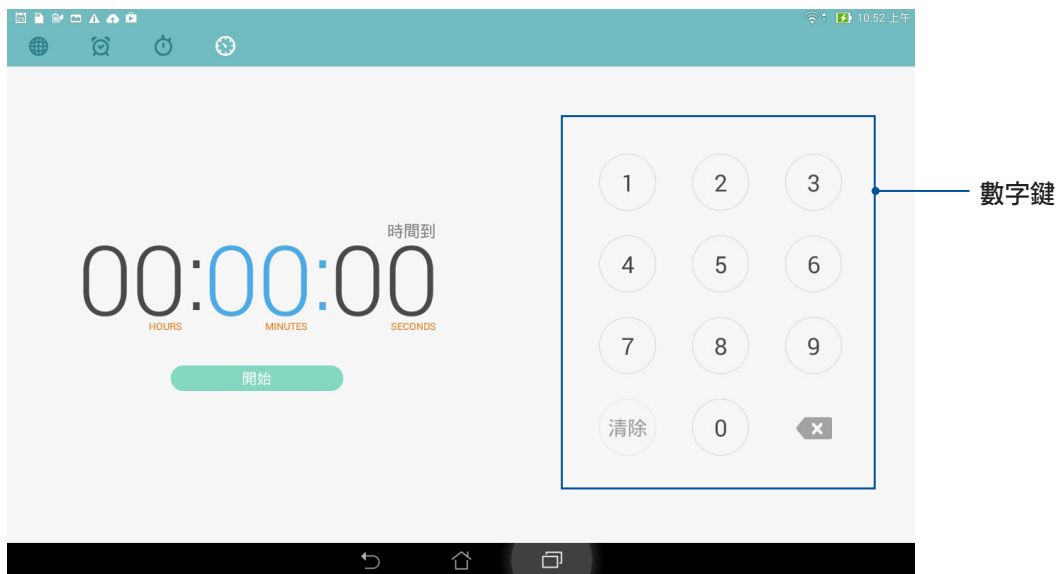
計時器

請點選  以使用計時器。

設定計時器

請依照以下步驟設定計時器：

1. 請點選  開啟應用程式選單，點選 時鐘 > 。
2. 請使用螢幕上的數字鍵輸入時間，點選 開始。



新增或刪除計時器

請依照以下步驟新增或刪除計時器：

1. 請點選  開啟應用程式選單，點選 **時鐘** > 。
2. 螢幕上會出現您先前設定的計時器，您可以選擇刪除，或是進行 **暫停** 或 **重置**。您也可以點選 **+** 新增計時器。






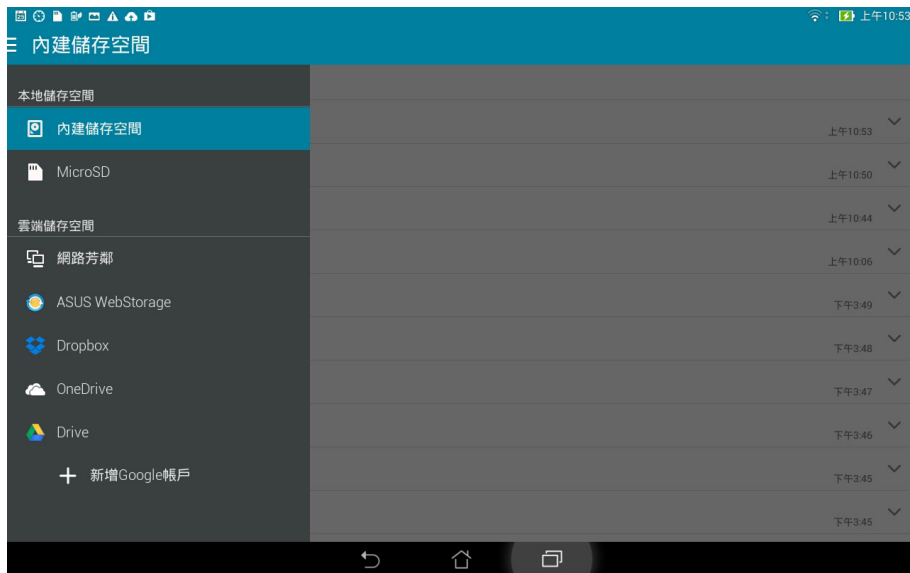
檔案管理員

檔案管理員可以幫助您快速且方便地管理內建儲存空間及外接儲存裝置內的檔案資料。

檢視內建儲存空間



請依照以下步驟檢視內建儲存空間的檔案資料：

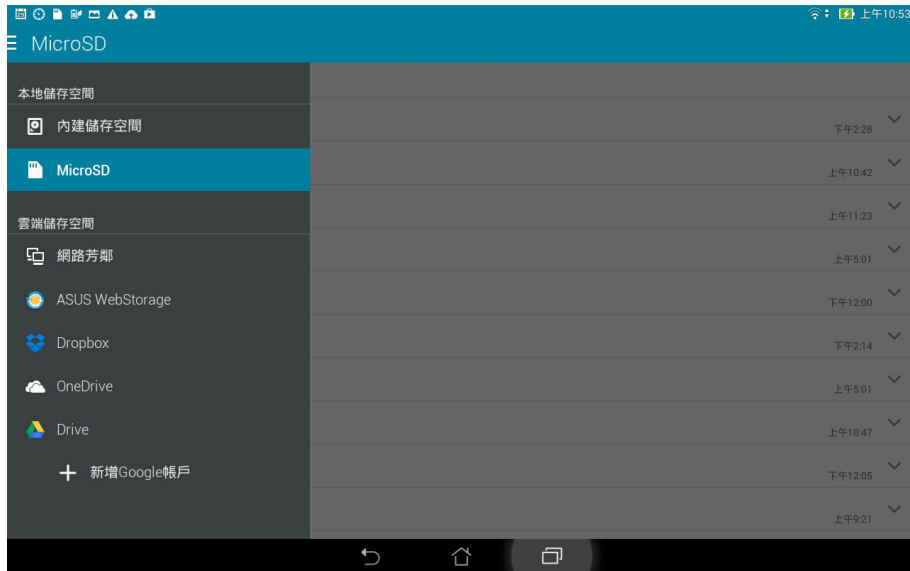
1. 請由桌面點選  開啟應用程式選單，點選 **檔案管理員**。
2. 請點選  > **內建儲存空間**。
3. 請點選要檢視的資料夾或檔案。
4. 點選  即可返回至上一層選單。



檢視外接儲存裝置



請依照以下步驟檢視外接儲存裝置的檔案資料：

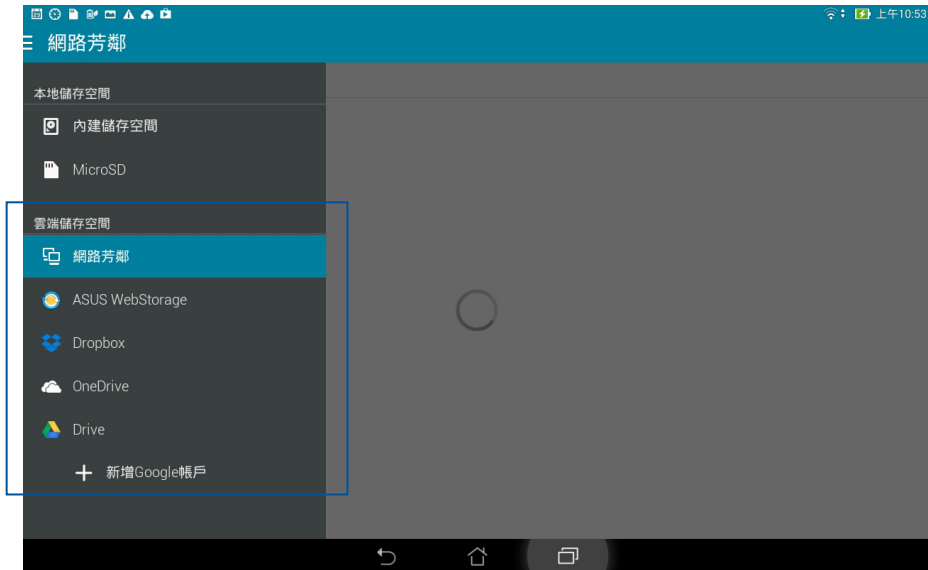
1. 請由桌面點選  開啟應用程式選單，點選 **檔案管理員**。
2. 請點選  > **MicroSD**。
3. 請點選要檢視的資料夾或檔案。
4. 點選  即可返回至上一層選單。



檢視雲端儲存空間

請依照以下步驟檢視雲端儲存空間的檔案資料：

1. 請由桌面點選  開啟應用程式選單，點選 **檔案管理員**。
2. 請點選 ，點選想要檢視的雲端儲存空間，並登入雲端儲存空間帳戶。




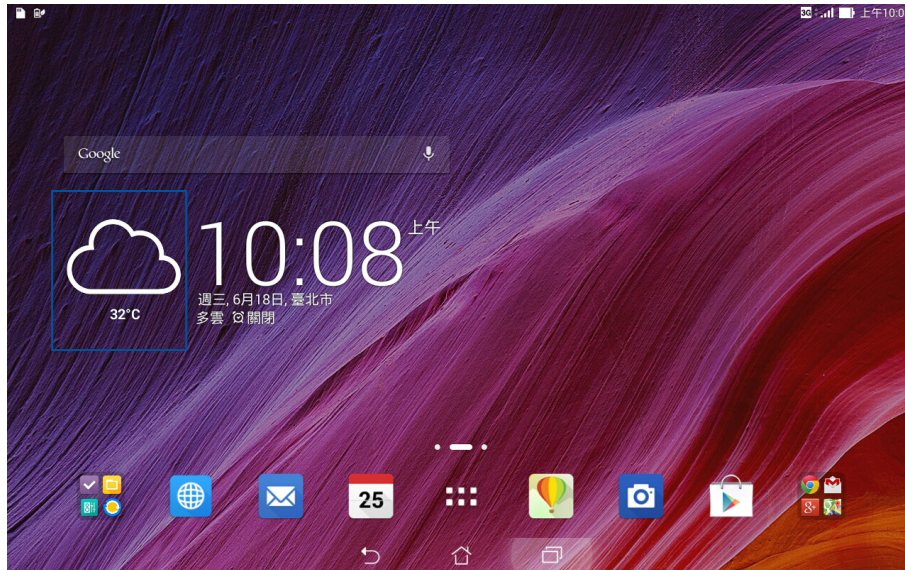
天氣

天氣功能可以讓您檢視即時天氣訊息。

執行天氣

您可以透過以下兩個方式執行天氣：

- 請點選  開啟應用程式選單，點選 天氣。
- 請由桌面點選天氣圖示。



天氣主畫面

The screenshot shows the AccuWeather mobile app interface for Taipei, Taiwan. The interface includes a search bar at the top right, a large cloud icon, the current date and time, a 7-day forecast, and a temperature gauge. Annotations point to specific features:

- 設定選單** (Settings menu) points to the three-dot menu icon in the top right.
- 搜尋其他城市** (Search for other cities) points to the search icon in the top right.
- 滑動可檢視其他新增到清單的城市天氣** (Slide to view weather for other cities added to the list) points to the large cloud icon.
- 更新訊息** (Update message) points to the refresh icon and text at the bottom left.

週四	週五	週六	週日	週一	週二	週三
雷雨	雷雨	雷雨	雷雨	多雲	多雲	偶雲
33	32	32	32	32	32	35
26	25	25	26	25	26	26

多雲 體感溫度® 38°C
最近一次更新: 上午10:45

SuperNote

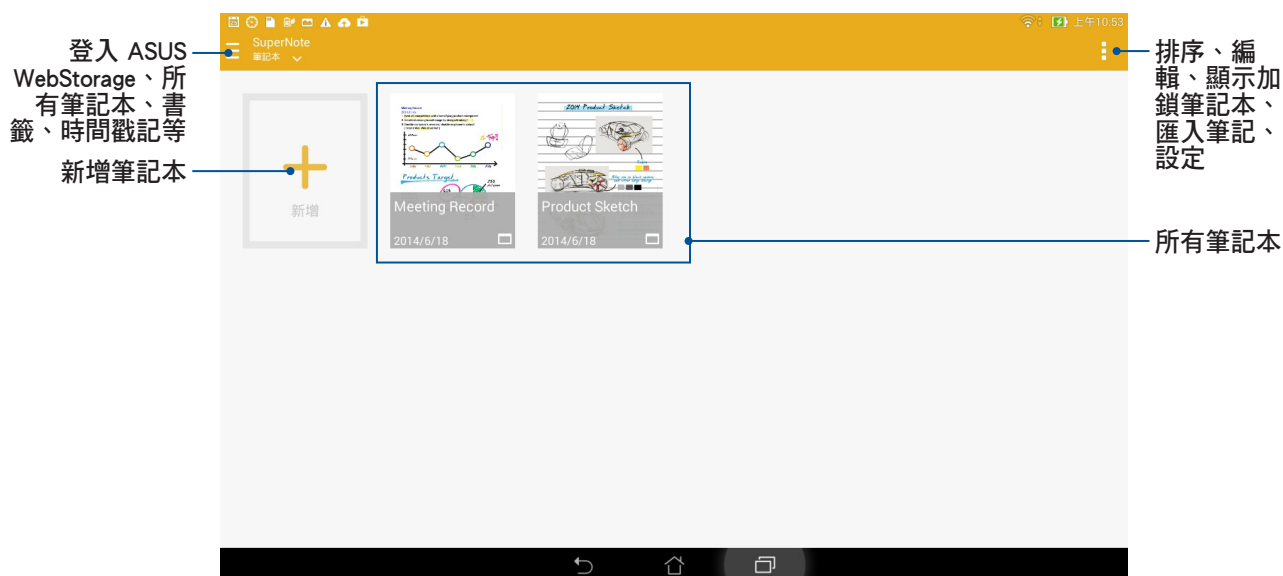
SuperNote 可以方便您使用平板電腦書寫。您可以利用 SuperNote 書寫筆記、發送文字訊息、素描、繪製附帶影音檔案的電子賀卡或是日記等。

執行 SuperNote

請點選  開啟應用程式選單，點選 SuperNote。

首次開啟 SuperNote 時請點選 < 或 > 閱讀使用說明，或是也可以點選 **跳過此教程** 略過。

SuperNote 主畫面

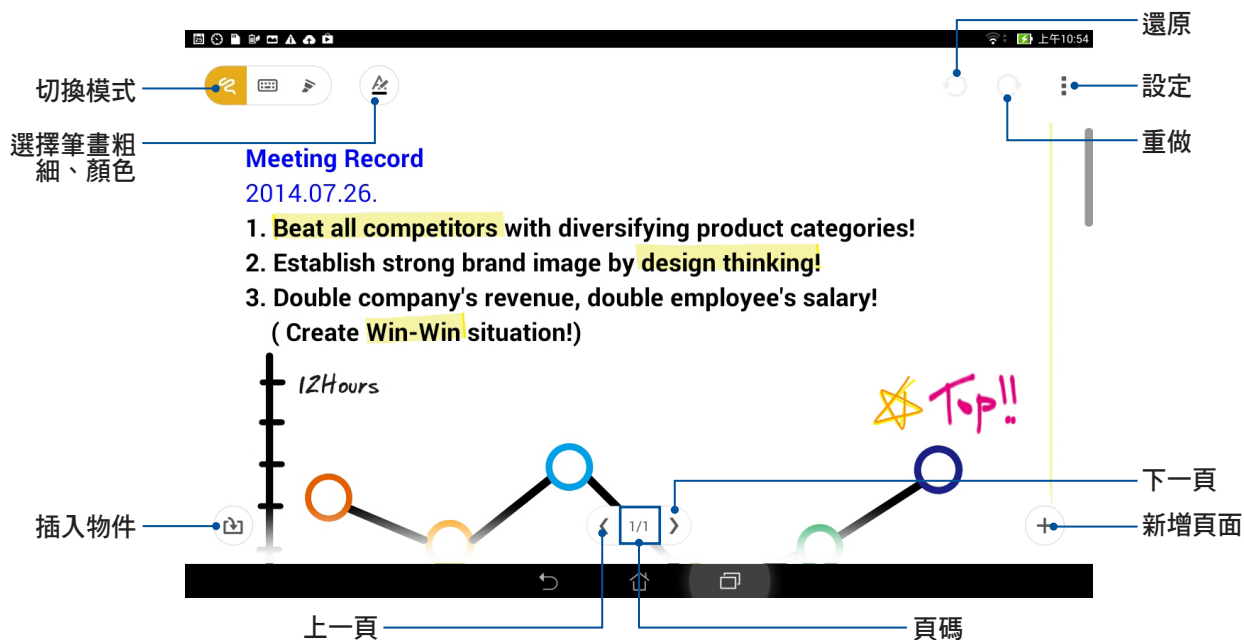


使用 SuperNote

請依照以下步驟新增筆記：

1. 請點選 +。
2. 請輸入檔案名稱並選擇頁面大小和樣式，接著新頁面即會開啟。

SuperNote 的功能請見以下說明。




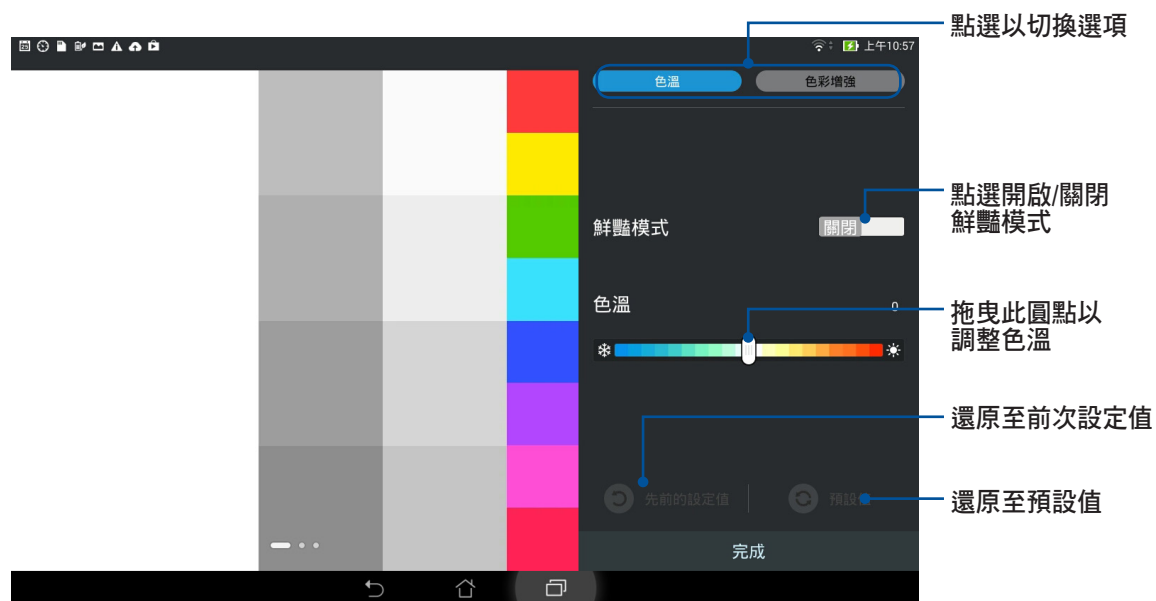
Splendid

Splendid 方便您輕鬆調整顯示設定。

使用 Splendid

請依照以下步驟執行 Splendid：

1. 請點選  開啟應用程式選單，點選 Splendid。
2. 請針對色溫及增強選項進行設定。
3. 完成後請點選 完成。



隨手記

隨手記方便您隨時開啟、馬上進行文字記錄。釘選頁面後，以隨手記寫下的檔案會宛如便條紙般出現在畫面上，只要點選就能立即開啟記事頁面。

執行隨手記

請點選  開啟應用程式選單，點選 **隨手記**。

隨手記主畫面



CHAPTER

9

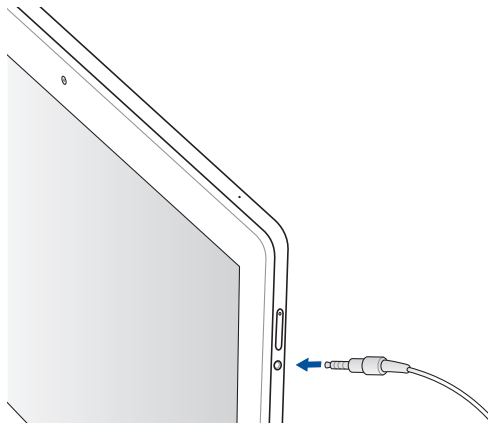
娛樂

使用耳機

您可以將平板電腦連接耳機以聽音樂等。

連接耳機

請將 3.5mm 的耳機插頭連接至平板電腦。



警告！

- 請勿將耳機以外的物品安裝至耳機插孔。
- 請勿將有電流輸出的訊號線連接耳機插孔。
- 使用耳機時開啟高音量可能會損害您的聽力。

說明：


- 播放音樂時拔出耳機時，音樂會自動暫停播放。
- 觀賞影片時拔出耳機時，影片會自動暫停播放。

音樂魔術師

音樂魔術師可以讓您視個人使用環境需求，隨心所欲調整平板電腦的輸出音效。

使用音樂魔術師

請依照以下步驟使用音樂魔術師：

1. 請點選  開啟應用程式選單，點選 音樂魔術師。
2. 請選擇想要使用的魔式，並點選 完成。

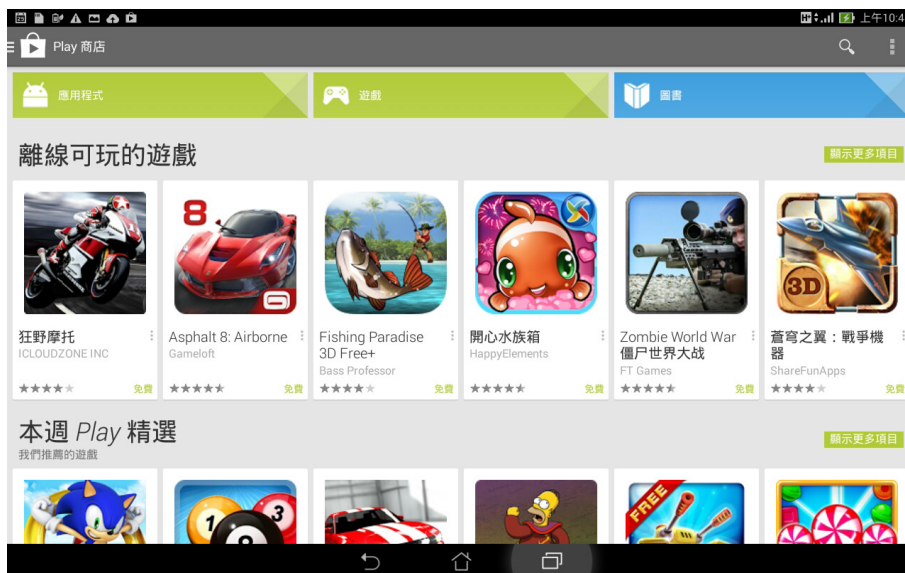


Play 商店

透過 Google 帳戶您可以在 Play 商店下載各式各樣的應用程式、遊戲及圖書。當您第一次使用時請先設定您的帳戶，設定完成後您就可以隨時使用 Play 商店。

請依照以下步驟設定 Google 帳戶：

1. 請由桌面點選 **Play 商店**。
2. 您必須新增帳戶至裝置，若您已經有 Google 帳戶，請點選 **現有帳戶**，或是點選 **新增帳戶** 建立一個新帳戶。
3. 請輸入 **電子郵件** 和 **密碼** 後點選 **登入**。平板電腦將自動與 Google 伺服器連線進行相關設定。
4. 登入後您就可以由 Play 商店下載並安裝您喜歡的應用程式、遊戲及圖書。




注意！

- 應用程式經解除安裝後無法復原，不過您可以透過購買時的帳戶再次下載。
- 有些 Play 商店裡的應用程式、遊戲及圖書需要付費下載，您可以透過信用卡付款。

將下載的應用程式移到 microSD 記憶卡

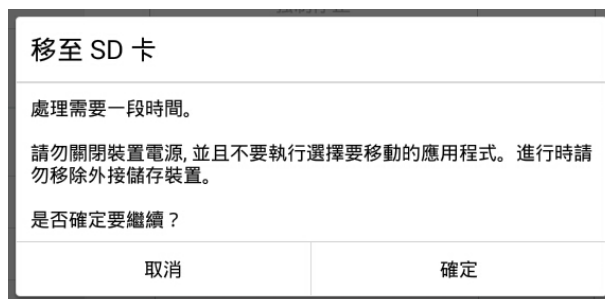
當平板電腦安裝 microSD 記憶卡後，您可以將下載的應用程式移到 microSD 記憶卡以節省內建儲存空間的容量。

請依照以下步驟將下載的應用程式移到 microSD 記憶卡：

1. 請點選  開啟應用程式選單，點選 **設定**。
2. 選擇 **應用程式**，由 **可移動** 中選擇要移到 microSD 記憶卡的應用程式。
3. 由應用程式資訊中，點選 **移至 SD 卡**。



4. 畫面上會出現詢問訊息，請點選 **確定** 繼續。



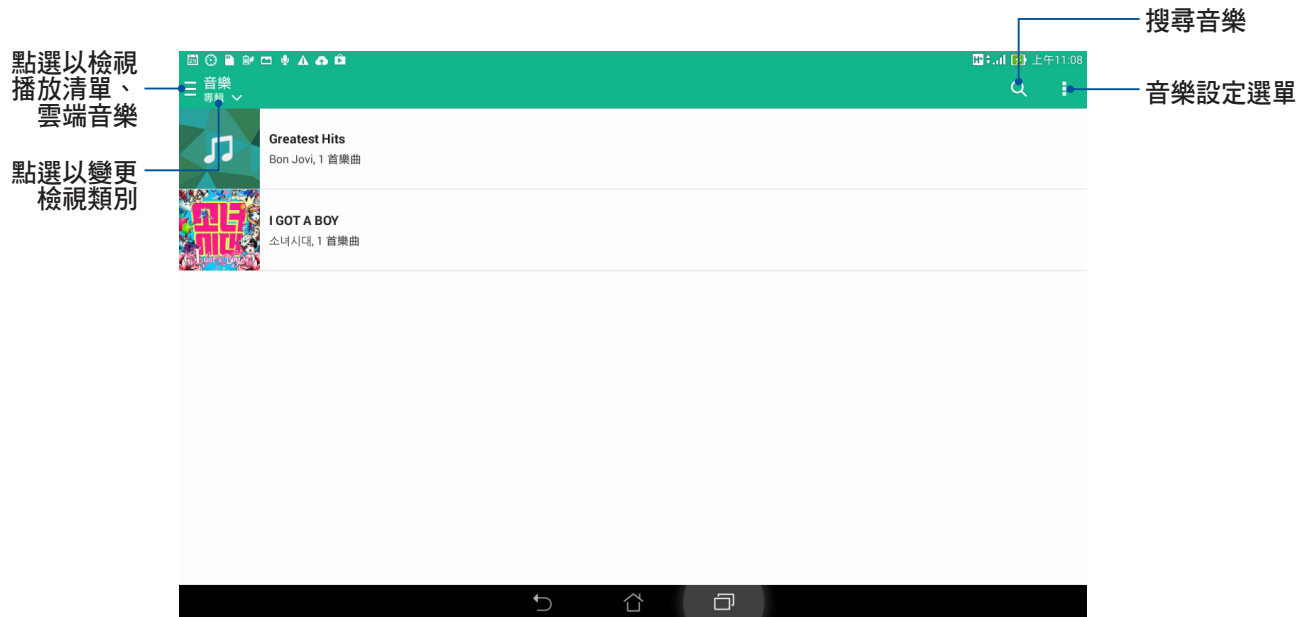
說明：點選 **移至裝置儲存空間** 可以將移到 microSD 記憶卡的應用程式移到裝置內建儲存空間。

音樂

音樂可用以播放音樂檔案。平板電腦將自動顯示儲存空間中的音樂檔案清單。

請由桌面點選  開啟應用程式選單，點選 **音樂**。

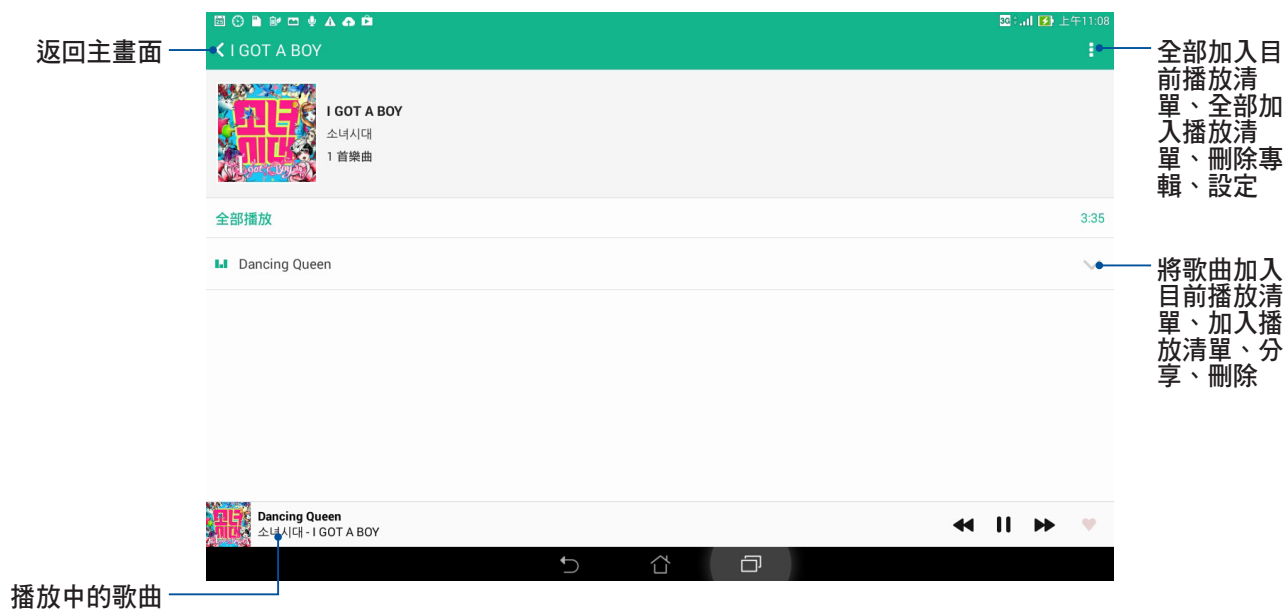
音樂主畫面



播放音樂

點選歌曲名稱即可開始播放音樂。

播放主畫面



播放雲端音樂



重要！ 開啟雲端音樂前請先建立網路連線。

平板電腦支援以下的雲端服務：

- Dropbox
- OneDrive
- Google Drive



新增雲端帳戶

請依照以下步驟新增雲端帳戶：

1. 請由桌面點選  開啟應用程式選單，點選 **音樂**，點選 。
2. 由雲端音樂中點選 **新增雲端服務**。
3. 請選擇要新增的雲端服務。
4. 依照畫面上的指示登入帳戶。

播放雲端音樂


請依照以下步驟播放雲端音樂：

1. 請由桌面點選  開啟應用程式選單，點選 **音樂**，點選 。
2. 由雲端音樂中點選要播放音樂的雲端服務。

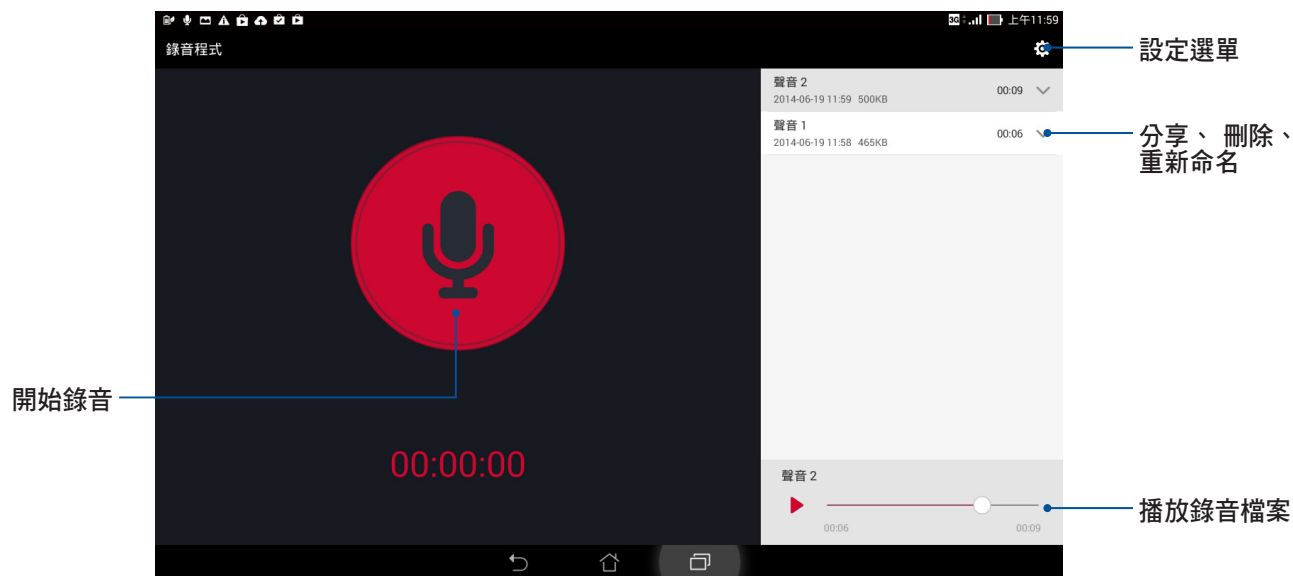
錄音程式

錄音程式可以讓您錄製音訊檔案。

執行錄音程式

請點選  開啟應用程式選單，點選 **錄音程式**。

錄音程式主畫面




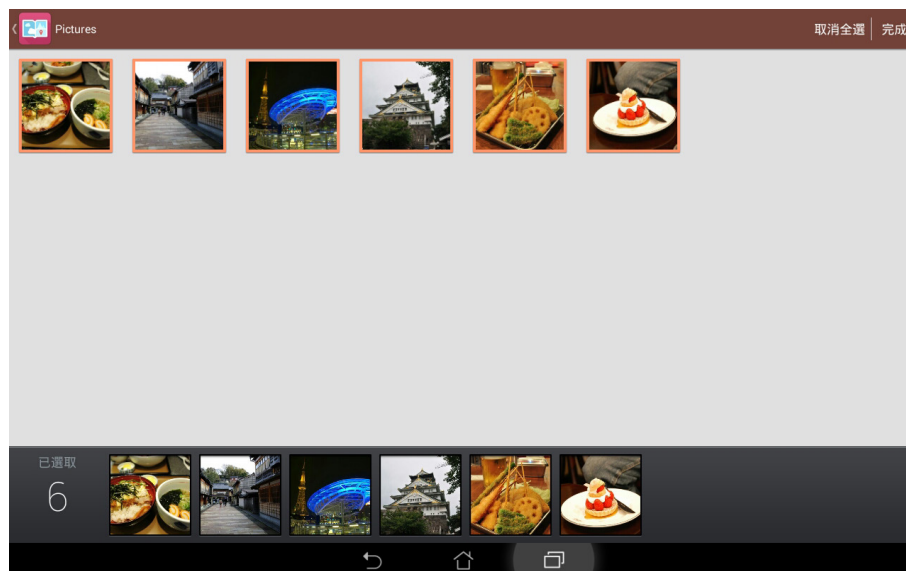
Story

Story 可以讓您建立並分享個人的照片故事。

建立故事



請依照以下步驟使用 Story：

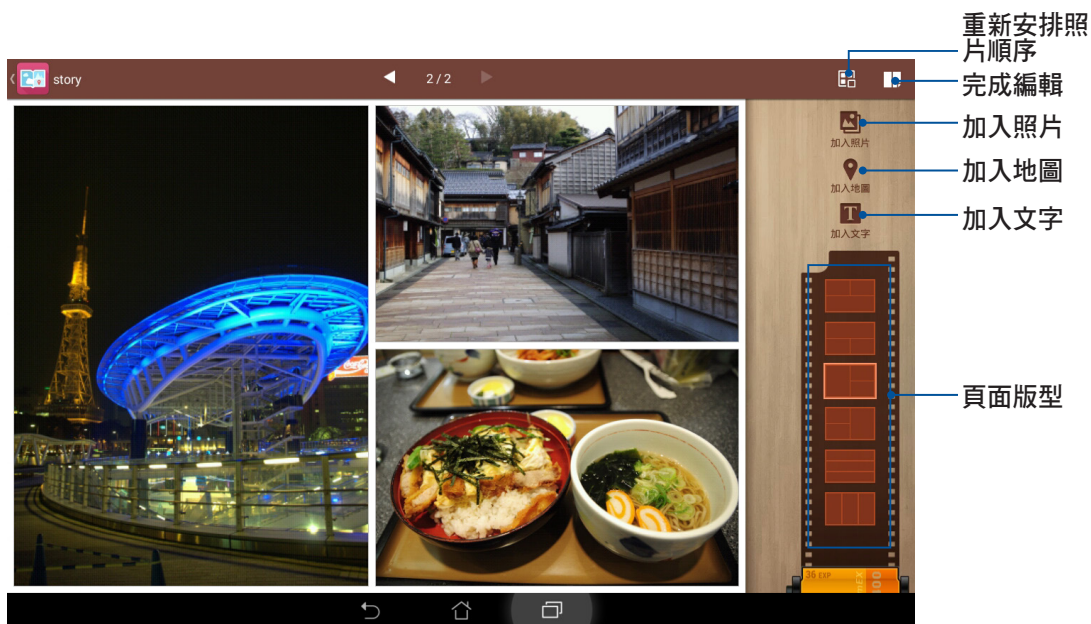
1. 請點選  開啟應用程式選單，點選 Story。
2. 請點選 **建立故事**。
3. 請輸入故事名稱後點選 **確定**。
4. 請選擇要使用的照片後點選 **完成**。



編輯頁面



請依照以下步驟編輯頁面：

1. 請開啟想要編輯的頁面，由右上角點選  進行編輯。
2. 請使用右側的編輯工具進行編輯。
3. 編輯完成後請點選 。



分享故事或頁面

請依照以下步驟分享故事或頁面：

1. 請開啟想要分享的頁面，由右上角點選  並點選 。
2. 請選擇 僅目前頁面 或 整本故事，點選 確定。
3. 請選擇分享方式並依螢幕上指示進行分享。

CHAPTER

10


安全防護

保持裝置韌體的最新狀態

建議您將 Android 作業系統及應用程式更新至最新版本。

執行系統更新

請依照以下步驟執行系統更新：


1. 請點選  開啟應用程式選單，點選 **設定**。
2. 請點選 **關於**。
3. 請點選 **系統更新**，接著點選 **檢查更新**。

說明：您可以點選 **系統更新** 以檢視 **上一次更新檢查** 時間。

備份與重設

您可以備份平板電腦的設定值及一個或多個 Google 帳戶的相關資料，當您重設平板電腦或恢復原廠設定後，您可以利用設定備分的帳戶將相關資料還原至平板電腦上。

請依照以下步驟進行以下設定：

1. 請點選  開啟應用程式選單，點選 **設定 > 備份與重設**。
2. 您可以設定以下選項：
 - **備份我的資料**：所有個人資料將會被自動備份，包括無線網路連線密碼、瀏覽器書籤、於 Play 商店下載並安裝的應用程式清單等。有些第三方應用程式亦支援此功能，重新安裝應用程式時，即可利用此功能還原設定與資料。
 - **備份帳戶**：此選項將顯示用以備份資料的 Google 帳戶。當您要在平板電腦或其他裝置上取得相關備份資料時，您必須先登入此選項顯示的帳戶。想要新增備份帳戶時，請點選 **備份帳戶 > 新增帳戶**。
 - **自動還原功能**：重新安裝應用程式後可還原備份的設定和資料。本功能僅於您利用 Google 帳戶作為備份帳戶，且應用程式開啟備份功能時才可使用。
 - **恢復原廠設定**：點選此項目後選擇 **重設平板電腦**，所有儲存於平板電腦中的資料將會被清除，包括 Google 帳戶或其他帳戶資料、系統及應用程式設定、已下載安裝的應用程式，以及所有音樂、照片、影片和其他檔案資料等。




螢幕安全性

平板電腦以進入休眠模式時即會自動鎖定螢幕作為預設值。在鎖定畫面上滑動螢幕，即可解除螢幕鎖定。平板電腦的鎖定畫面經設定後，也能顯示來電及應用程式通知。

設定螢幕鎖定

請依照以下步驟變更螢幕鎖定方式：

1. 開啟快速設定面板，點選 。
2. 向下滑動選單，點選 **鎖定螢幕**。
3. 請點選 **螢幕鎖定**。
4. 請選擇想要使用的螢幕鎖定方式，包括 **無**、**滑動**、**人臉解鎖**、**圖形**、**PIN**、**密碼**。



鎖定螢幕顯示與小工具

您可以自行決定鎖定螢幕上的顯示及小工具，包括以下選項：

顯示

- **快捷鍵**：開啟此功能時可在鎖定螢幕上啟動應用程式。
- **What's Next 小工具**：開啟此功能時可在鎖定螢幕上顯示 What's Next 小工具。
- **啟用小工具**：在鎖定螢幕上使用小工具。

相機

- **快速啟動相機**：開啟此功能時，當裝置休眠時快速連按兩次音量鍵以啟動相機。
- **左滑啟動**：開啟此功能時，可從鎖定螢幕的右側向左滑以啟動相機。
- **擁有者資訊**：可自行輸入在鎖定畫面上要顯示的擁有者資訊。



CHAPTER



11

連線設定與網路應用

建立無線網路連線

無線網路連線方便您以無線的方式輕鬆連接網路、進行資料傳輸。要使用無線網路功能前，請先開啟裝置的無線網路設定並連線至無線網路基地台。有些無線網路基地台可能需要輸入密碼才能進行連線，開放性的無線網路基地台則不需輸入密碼即可進行連線。

請依照以下步驟建立無線網路連線：

1. 請使用以下任一方式開啟設定選單。
 - 請由桌面點選  開啟應用程式選單後點選 **設定**。
 - 於桌面由上而下拖曳，開啟快速設定面板後點選 。
2. 請將 Wi-Fi 選項點選為 **開啟**，平板電腦將會自動掃描可使用的無線網路。
3. 點選 Wi-Fi 以檢視搜尋到的清單。
4. 請由搜尋到網路清單中選擇想要連線的網路，點選 **連線** 來建立連線。若您選擇啟用安全性的無線網路項目，則需要輸入密碼。

說明：

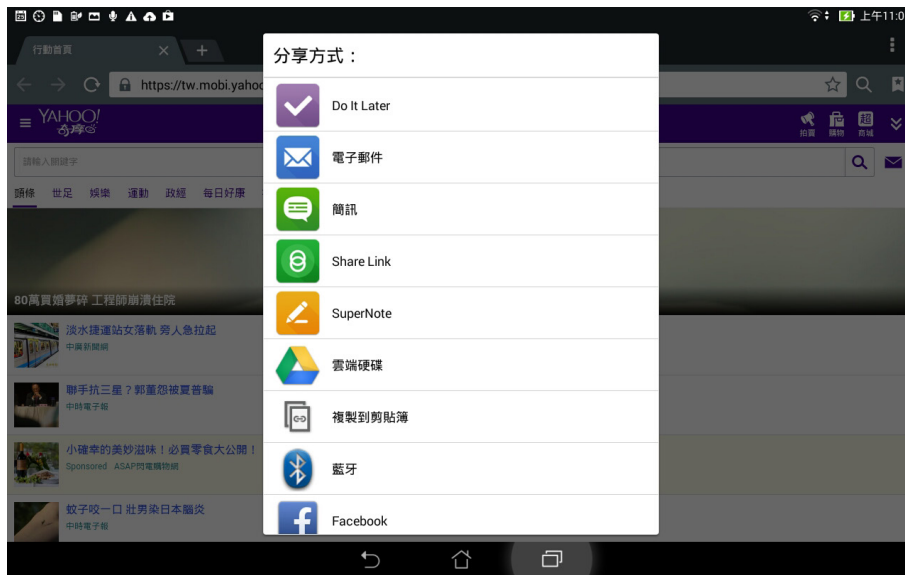
- 當您未使用時請關閉無線網路功能以節省電池電力。
 - 當平板電腦搜尋到先前連線過的無線網路時，便會自動進行連線。
-

瀏覽網頁

請由桌面點選 **瀏覽器** 開啟瀏覽器。平板電腦不僅提供便於閱讀的瀏覽界面，您還可以將瀏覽的網頁透過電子郵件、訊息等方式分享，也可以設定為稍後閱讀。

想要分享網頁時，請點選 。

- 點選 **分享網頁** 並選擇分享方式。
- 點選 **稍後閱讀** 可將此網頁新增至 **Do It Later**。



說明：



- 瀏覽網頁時請先建立網路連線。
- 設定稍後閱讀的網頁請由 **Do It Later** 中檢視。

使用藍牙功能

藍牙 (Bluetooth™) 功能是一種短距離的無線連線技術，可讓相容於藍牙技術的裝置（如智慧型平板電腦、筆記型電腦、平板電腦、耳機等），在短距離內進行實體的連線與資料的交換。當您透過藍牙技術首次連接其他裝置時，您必須先為裝置進行配對。

開啟/關閉藍牙功能


請依照以下步驟開啟/關閉平板電腦的藍牙功能：

- 請由桌面點選  開啟應用程式選單後點選 **設定**，將藍牙選項點選為 **開啟** 或 **關閉**。
- 於桌面由上而下拖曳，開啟快速設定面板後點選  以開啟/關閉藍牙功能。

將平板電腦與其他藍牙裝置配對

當平板電腦透過藍牙技術首次連接其他裝置時，您必須先為裝置進行配對。在平板電腦與其他裝置建立連線後，就會保持配對狀態直到中斷連線。




請依照以下步驟將平板電腦與其他裝置配對：

- 請由桌面點選  開啟應用程式選單後點選 **設定**，將藍牙選項點選為 **開啟**。
- 請點選 **藍牙** 以檢視可連線的藍牙裝置。若是想要連線的藍牙裝置未出現於清單中時，請確認該裝置的藍牙功能已開啟，並設定為可偵測，詳細說明請參考該裝置的使用手冊或說明文件。
- 若是您的藍牙裝置尚未準備妥當而平板電腦已完成掃描時，請點選 **搜尋裝置** 再次進行搜尋。
- 請由搜尋到的清單中選擇想要配對的裝置，並依照畫面的指示完成配對工作。若有需要時請參考該裝置的使用手冊或說明文件。

說明：若要允許平板電腦與其他裝置配對時，開啟藍牙後，請點選 **K018** 以向附近所有藍牙裝置顯示。

解除配對或設定藍牙裝置

請依照以下步驟解除配對或設定藍牙裝置：

1. 請由桌面點選  開啟應用程式選單後點選 **設定**，將藍牙選項點選為 **開啟**。
2. 請點選 **藍牙** 以顯示藍牙設定選單。
3. 請於想要解除配對或設定藍牙裝置旁，點選  圖示。
4. 由設定選單中您可以進行以下設定：
 - 點選 **解除配對** 以解除配對裝置。
 - 點選 **重新命名** 以重新命名藍牙裝置。
5. 設定完成後請點選  返回。

PlayTo

PlayTo 可以將平板電腦的畫面投影至無線播放裝置。

重要！ 無線播放裝置需具備 Miracast™ 或 DLNA™ 以使用 PlayTo。

開啟 PlayTo

請依照以下步驟開啟 PlayTo：

- 請由桌面點選  開啟應用程式選單後點選 **設定**，由 **無線與網路** 中選擇 **更多內容...**，點選 PlayTo。
- 於桌面由上而下拖曳，開啟快速設定面板後點選 PlayTo。

執行 PlayTo

請依照以下步驟執行 PlayTo：

1. 開啟 PlayTo，平板電腦會自動搜尋可用裝置。
2. 請參考無線播放裝置上的 SSID，並在平板電腦上選擇相同 SSID 建立連線。
3. 成功建立連線後，無線播放裝置會與平板電腦出現相同畫面。

Share Link

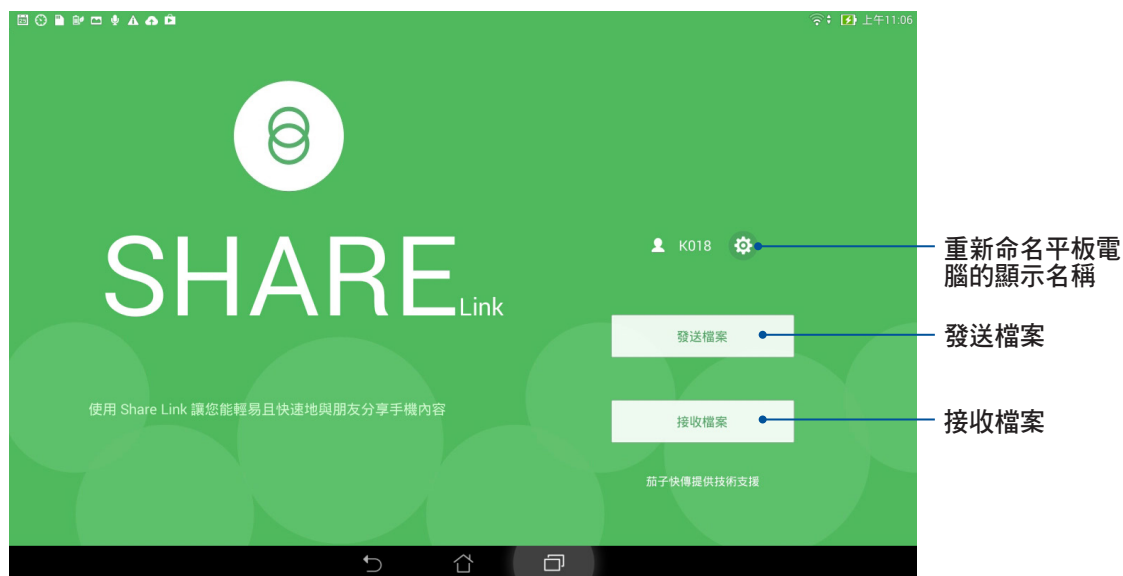
Share Link 可以讓您輕鬆連接周圍裝置，以快速分享音樂、圖片、影片、應用程式或檔案等，同時也能接收其他裝置發送的檔案。

執行 Share Link

請由桌面點選  開啟應用程式選單，點選 Share Link。


首次開啟 Share Link 時請點選 < 或 > 閱讀使用說明，或是也可以點選 略過。

Share Link 主畫面




發送檔案

請依照以下步驟使用 Share Link 發送檔案：

1. 請由桌面點選  開啟應用程式選單，點選 Share Link。
2. 請點選 發送檔案。
3. 請選擇 音樂、圖片、影片、應用程式 或 檔案，並選擇要發送的檔案。
4. Share Link 即會開始搜尋附近裝置。
5. 點選搜尋到的裝置，Share Link 即會開始傳送檔案。

接收檔案

請依照以下步驟使用 Share Link 接收檔案：

1. 請由桌面點選  開啟應用程式選單，點選 Share Link。
2. 請點選 接收檔案。
3. 螢幕上會出現 等待接收檔案中。
4. 當有來自其他裝置傳送的檔案時，Share Link 即會自動接收檔案。

說明：請由 檔案管理員 > ShareLink 檢視接收的檔案。

ASUS WebStorage


ASUS WebStorage 提供雲端網路硬碟空間，方便您隨時存取、同步或分享個人檔案與資料。此應用程式亦提供新增筆記、拍照、使用錄音或錄影功能，並可直接儲存於您的 ASUS WebStorage 帳戶。

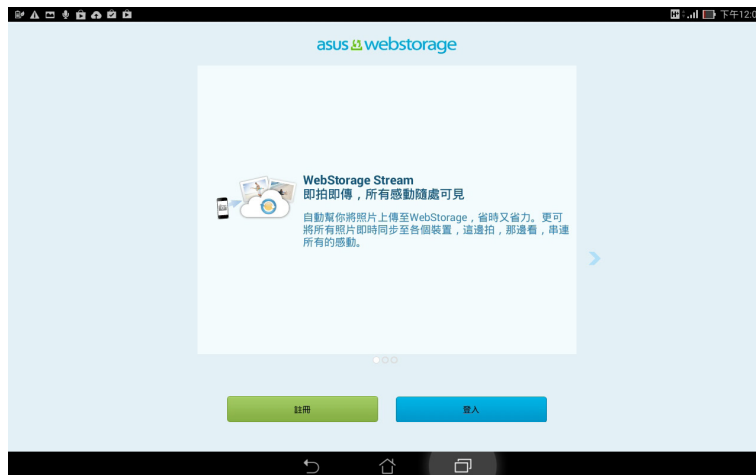
說明：

- 您必須登入 ASUS WebStorage 的帳戶才能使用此應用程式，若您無帳戶，請先註冊帳戶。
- 在使用 ASUS WebStorage 前，請確認平板電腦已建立網路連線。

登入 ASUS WebStorage

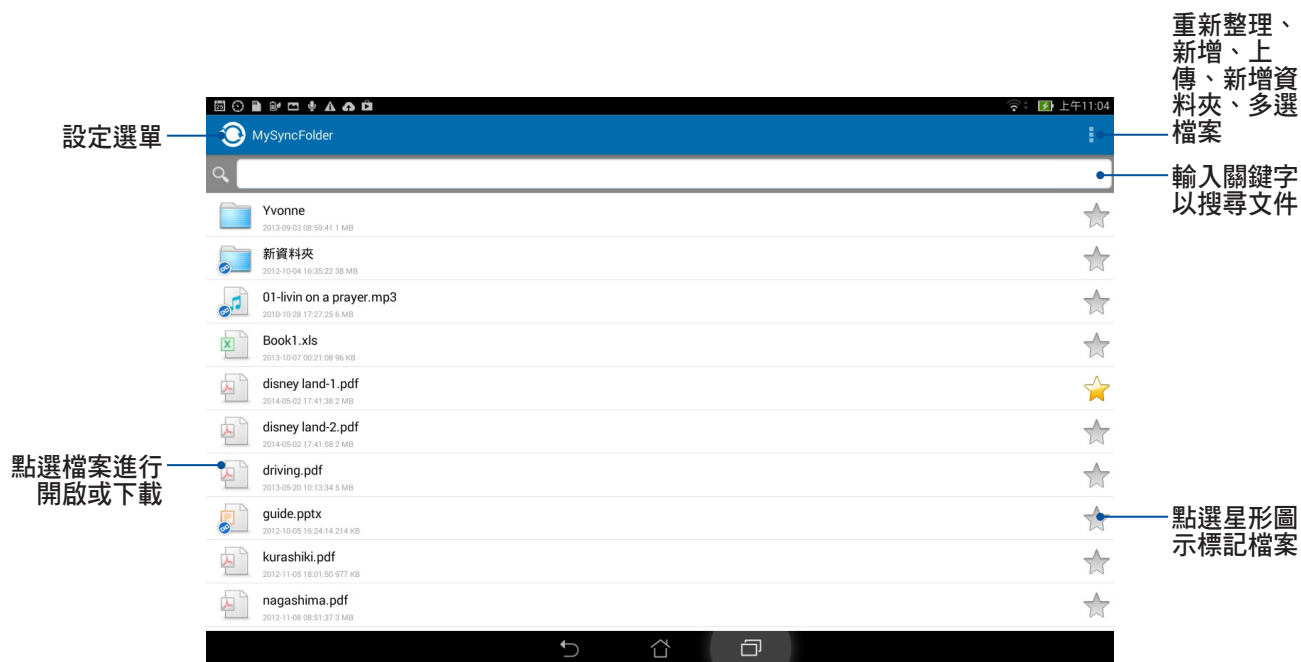
請依照以下步驟登入 ASUS WebStorage：

1. 請由桌面點選  開啟應用程式選單，點選 WebStorage。
2. 點選 登入，輸入 WebStorage ID 和密碼後，點選 登入。



3. 請觀賞說明畫面並點選 下一步，說明畫面結束後即會進入 ASUS WebStorage 主畫面。

WebStorage 主畫面



Lined writing area with 20 horizontal lines.



tw.asus.com